



Научная статья

УДК 336.221.26

doi: 10.55186/25876740_2023_66_2_147

ЭФФЕКТИВНОСТЬ СИСТЕМЫ НАЛОГООБЛОЖЕНИЯ В ОЦЕНКАХ ОРГАНОВ МЕСТНОГО САМОУПРАВЛЕНИЯ И СУБЪКТОВ АПК

Л.А. Овсянко, К.В. Чепелева, Т.А. Бородин, Н.И. Пыжикова

Красноярский государственный аграрный университет, Красноярск, Россия

Аннотация. Основное содержание федеральных и региональных программ по развитию аграрного сектора экономики посвящено повышению эффективности сельскохозяйственного производства, что актуализирует анализ мнения самих субъектов хозяйствования об их результативности, в том числе органов государственной власти субъектов РФ, участвующих в их реализации. В статье представлены результаты мониторинга мнений глав муниципальных образований и субъектов АПК Красноярского края по вопросам налогообложения сельскохозяйственных товаропроизводителей. Теоретической базой исследования послужило изучение вопросов влияния применяемой системы налогообложения на финансовые результаты деятельности сельскохозяйственных товаропроизводителей. Методологической основой исследования стал метод опроса, а также табличные и графические приемы интерпретации фактологической информации. Результатом исследования стали представления глав муниципальных образований Красноярского края, а также самих субъектов АПК о действующих системах(режимах) налогообложения для поддержки сельскохозяйственных товаропроизводителей в РФ. Основным выводом исследования явилось то, что наличие специального налогового режима для сельскохозяйственных товаропроизводителей не означает эффективного достижения поставленных целей аграрной политики. Авторами подчеркивается, что формализованный подход к налогообложению сельскохозяйственных организаций приводит на практике к: отсутствию учета специфических особенностей сельскохозяйственного производства на региональных уровнях управления, низкому уровню информированности о существующих налоговых льготах, предусмотренных для субъектов отрасли, слабой и несистемной работе специалистов финансово-экономических служб сельскохозяйственных организаций в части налогового планирования и оптимизации налогообложения, низкой вовлеченности органов местного самоуправления в образовательные мероприятия и просветительскую работу по вопросам налогообложения. Решением указанных проблем могут стать практические рекомендации для сельскохозяйственных организаций по эффективному выбору системы налогообложения в зависимости от условий хозяйствования, разрабатываемые на региональных уровнях управления органами государственной власти субъектов РФ, что позволит повысить информированность и налоговую грамотность субъектов хозяйствования. Распространение практики применения пониженных налоговых ставок Единого сельскохозяйственного налога для сельскохозяйственных товаропроизводителей позволит учитывать специфические особенности сельскохозяйственного производства.

Ключевые слова: мониторинг мнений, опрос, органы местного самоуправления, субъекты АПК, Красноярский край, налогообложение, оптимизация, эффективность, Единый сельскохозяйственный налог (ЕСХН)

Благодарности: проект «Эффективность применения различных видов систем налогообложения сельскохозяйственными организациями Красноярского края» проведен при поддержке Красноярского краевого фонда науки.

Original article

TAXATION SYSTEM EFFICIENCY AS ASSESSED BY LOCAL GOVERNMENT AUTHORITIES AND AIC ENTITIES

L.A. Ovsyanko, K.V. Chepeleva, T.A. Borodina, N.I. Pyzhikova

Krasnoyarsk State Agrarian University, Krasnoyarsk, Russia

Abstract. The core content of the federal and regional programmes aimed at the development of the agrarian sector focuses on increasing the efficiency of the agricultural production, which mainstreams the analysis of economic agents' opinions regarding their efficiency, including the opinion of RF local authorities involved in their realisation. The article presents the monitoring results with respect to the opinions of head executives of Krasnoyarsk Territory municipalities and AIC (agroindustrial complex) entities concerning taxation of agricultural producers. The theoretical basis of the research is the study of the applied taxation system's impact on the financial performance of agricultural producers. The methodological basis of the study is represented by questioning as well as tabular and graphic methods of interpreting factual information. The research result encompasses the views of head executives of Krasnoyarsk Territory municipal entities, as well as of AIC entities themselves, on the existing taxation systems (schemes) aimed at support of agricultural producers in the Russian Federation. The main conclusion of the research states that the existence of special tax treatment for agricultural producers does not necessarily mean effective achievement of agrarian policy goals. The authors accentuate that the formalised approach to taxation of agricultural organisations in practice leads to: insufficient consideration of specific agricultural production features at the regional level of management, low awareness of existing tax incentives provided to agricultural industry agents, weak and non-systemic work of financial and economic service specialists of agricultural organisations in terms of tax planning and optimisation, low involvement of local authorities in instructional activities and awareness-building on taxation issues. The solution to these problems may be represented by practical recommendations for agricultural organisations on efficient choice of taxation system depending on economic conditions. These recommendations should be developed at regional governance level by RF entities' state authorities, which will increase awareness and tax competence of economic entities. Spreading the practice of applying reduced tax rates under the Unified agricultural tax for agricultural producers will make it possible to consider the specific features of agricultural production.

Keywords: opinion monitoring, questioning, local government authorities, AIC entities, Krasnoyarsk Territory, taxation, optimization, efficiency, Unified agricultural tax (UAT)

Acknowledgments: the project «Efficiency of the use of various types of taxation systems by agricultural organizations of the Krasnoyarsk Territory» was carried out with the support of the Krasnoyarsk Regional Science Fund.



Введение. Одним из ключевых факторов продовольственной безопасности страны является развитое сельское хозяйство. Красноярский край один из крупнейших регионов РФ, обладающий большой территорией и сельскохозяйственным потенциалом. Среди основных экономических факторов развития сельского хозяйства Красноярского края можно выделить «наличие свободных земельных ресурсов, высокая обеспеченность сельхозугодиями, в том числе пашнями, стабильно растущие объемы производства зерна, обеспечивающие устойчивую кормовую базу для развития животноводства и создающие основу для зерновой интервенции края на восточные рынки России» [1]. Устойчивый внутренний спрос на продукцию отрасли и формирующиеся в районах освоения Северных территорий «новые рынки сбыта, увеличивают объемы внутреннего потребления продуктов питания» [1]. Эти факторы, усиливаемые сокращением импорта в условиях современной геополитической ситуации и экономических санкций со стороны ряда зарубежных стран, создают мощные стимулы для развития в Красноярском крае производства и переработки сельскохозяйственной продукции.

В тоже время регион находится в зоне рискованного земледелия, что негативно сказывается на финансовой устойчивости сельскохозяйственных организаций. Немаловажным фактором, способствующим устойчивому развитию сельскохозяйственных товаропроизводителей, является снижение налоговой нагрузки. В текущих условиях сельскохозяйственным товаропроизводителям представлена возможность выбора между общей системой и специальными режимами налогообложения. Общая система налогообложения предусматривает особые условия для сельскохозяйственных товаропроизводителей, что делает ее привлекательной для отдельных хозяйствующих субъектов.

По данным Федеральной налоговой службы, за 2021 г. налоговая нагрузка в РФ в целом на бизнес составила 10,5%, а на сельское, лесное хозяйство, охоту, рыболовство и рыбоводство — 4,7%. В Красноярском крае за 2021 г. уровень налоговой нагрузки на сельскохозяйственных товаропроизводителей в целом составил 12,3%. В регионе этот показатель по крестьянским (фермерским) хозяйствам равен 3,7%, по индивидуальным предпринимателям 4,2%, а по сельскохозяйственным организациям 13,6%. В разрезе режимов налогообложения, значение рассматриваемого показателя в регионе составляет: для хозяйств на общей системе налогообложения — 15,3%, на системе налогообложения для сельскохозяйственных товаропроизводителей — 9,7%, на упрощенной системе налогообложения — 8,3%. В результате, на основании перечисленных данных можно утверждать, что текущая налоговая нагрузка сельскохозяйственных организаций региона выше среднеотраслевой.

Выбор оптимального режима налогообложения является стратегически важным решением при формировании финансового результата сельскохозяйственной организации. При обосновании выбора системы налогообложения сельскохозяйственному товаропроизводителю следует руководствоваться «не снижением налоговой нагрузки, а увеличением финансовых результатов. Именно прибыль предопределяет предпринимательскую сущность развития аграрного производства» [2, 3]. Ряд исследований [4-7] подтверждают, что ЕСХН как льготный

режим налогообложения не стал универсальным решением для аграрных организаций в РФ.

Цель исследования — анализ представлений глав муниципальных образований Красноярского края и субъектов АПК региона об эффективности действующей системы налогообложения для поддержки сельскохозяйственных товаропроизводителей.

Обозначенная цель определила следующие задачи исследования:

1. Определить отношение глав муниципальных образований Красноярского края, а также самих субъектов АПК к действующим системам (режимам) налогообложения для поддержки сельскохозяйственных товаропроизводителей в РФ и установить различия в показателях оценки данных целевых групп.

2. Предложить отдельные направления совершенствования существующей системы налогообложения для поддержки сельскохозяйственных товаропроизводителей.

Методы исследования. Эмпирической основой исследования послужили результаты опроса глав муниципальных районов и субъектов хозяйствования. Мониторинг мнений по вопросам налогообложения проводился на территории Красноярского края в период с 19 июля по 1 сентября 2022 г. В рамках исследования был использован цифровой сервис «Anketolog.ru» для проведения опроса двух целевых групп — глав муниципальных образований и субъектов АПК Красноярского края. Для этого были сформированы две анкеты.

Первая анкета для опроса глав муниципальных районов включала 14 вопросов различного типа (с выбором ответа (один и несколько), с открытым ответом) [8]. При активной организационной поддержке Министерства сельского хозяйства и торговли Красноярского края в опросе приняли участие 55 глав из 61 муниципального образования региона. Параметры выборки были сформированы таким образом, чтобы репрезентировать мнение глав муниципальных образований региона (городские или сельские поселения, муниципальные районы, городские округа) в отношении регулирования налогообложения сельскохозяйственных товаропроизводителей Красноярского края.

Вторая анкета включала 23 вопроса различного типа и была предназначена для субъектов АПК, действующих на территории Красноярского края [9]. Для максимального охвата целевой аудитории были использованы база сервиса проверки и анализа контрагентов «Руспрофиль» в рамках профессионального тарифа, а также организационная поддержка Министерства сельского хозяйства и торговли Красноярского края и Красноярской агропромышленной ассоциации «Союз Селян Сибири». В результате, объем выборки составил 360 респондентов, в опросе приняли участие — руководители, их заместители, главные бухгалтеры сельскохозяйственных организаций Красноярского края.

Характеристика выборки:

- тип выборки: стратифицированная, случайная;
- метод (тип опроса) — интернет-опрос, для участия в котором отобранным по стратам респондентам рассылаются адресные приглашения;
- охват — 1 регион (Красноярский край);
- погрешность — 2,5-5%.

В ходе исследования было выявлено отношение глав муниципальных образований

Красноярского края, а также самих субъектов АПК к действующим системам налогообложения для поддержки сельскохозяйственных товаропроизводителей.

Результаты и обсуждение. Основные результаты опроса глав муниципальных образований Красноярского края с описанием и комментариями представлены далее.

Среди муниципальных образований в опросе приняли участие представители всех макрорайонов Красноярского края: Южной, Центральной, Западной, Восточной, Северной, Приангарской и Центральной групп. Структура респондентов в разрезе макрорайонов края была следующей (рис. 1).

В тройке лидеров макрорайоны, где в опросе приняли активное участие большинство муниципальных образований. Так, на первом месте 15 муниципальных образований Южного макрорайона (Ермаковский, Краснотуранский, Идринский, Шушенский, Каратузский), на втором месте с небольшим отставанием 14 муниципальных образований Восточной группы районов (Рыбинский, Уярский, Нижнеингашский, Тасеевский, Абанский), замыкает тройку 11 муниципальных образований Приангарской группы районов (Казачинский, Богучанский, Енисейский, Мотыгинский, Пировский) (рис. 1).

По видам муниципальных образований (городские округа, муниципальные районы и округа) респонденты распределились следующим образом (рис. 2). Преимущественно в опросе приняли участие представители администраций муниципальных районов, 3 — городских округов (Боготол, Канск, Красноярск), 1 — муниципального округа (Пировский).

Общая характеристика ответов респондентов представлена в таблице 1.

В целом, большинство глав муниципальных образований Красноярского края положительно оценивают действующую систему налогообложения в отношении сельскохозяйственных товаропроизводителей, считают ее эффективной, но при этом требующей некоторых законодательных изменений.

Большее половины глав муниципальных образований понимают важность разнообразия режимов налогообложения и условий их применения в зависимости от особенностей хозяйствования с целью увеличения числа субъектов малого и среднего предпринимательства, в том числе в сфере АПК. По мнению большинства, разнообразие режимов налогообложения существенно влияет на показатели «объем инвестиций в основную капитал» и «доля налоговых доходов местного бюджета» в районах. Данные показатели утверждены для оценки эффективности деятельности органов местного самоуправления муниципальных, городских округов и муниципальных районов (в редакции от 30 июня 2021 г.) [10].

По оценкам глав муниципальных образований сельскохозяйственные товаропроизводители чаще всего используют два специальных налоговых режима — ЕСХН и УСНО. В целом, уровень существующей налоговой нагрузки на сельскохозяйственных товаропроизводителей по мнению большинства глав муниципальных образований оценивается ими как средний. Мнения разделились в отношении изменений уровня налоговой нагрузки сельскохозяйственных товаропроизводителей за последние пять лет, одни считают она увеличилась, другие что она не изменилась.



Рисунок 1. Количество муниципальных образований — участников опроса в разрезе макрорайонов Красноярского края
 Figure 1. Number of municipal entities participating in the questioning in Krasnoyarsk Territory by macro-region



Рисунок 2. Количество муниципальных образований — участников опроса по видам муниципальных образований Красноярского края
 Figure 2. Number of municipal entities participating in the questioning in Krasnoyarsk Territory by type of municipal formation

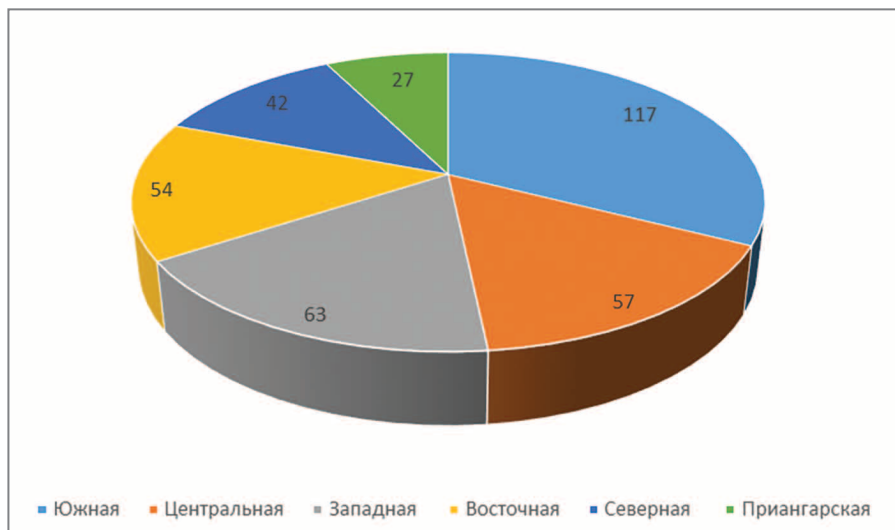


Рисунок 3. Количество субъектов АПК — участников опроса в разрезе макрорайонов Красноярского края
 Figure 3. Number of AIC entities participating in the questioning in Krasnoyarsk Territory by macro-region

Желаемым изменением в сфере налогообложения для сельскохозяйственных товаропроизводителей почти половина глав муниципальных образований отметили дифференциацию налоговых ставок в зависимости от особенностей хозяйствования субъектов АПК. Большинство респондентов положительно относятся к возможности дифференциации налоговых ставок для сельскохозяйственных товаропроизводителей и считают что это позитивно скажется на финансовых результатах хозяйственной деятельности. Однако, по мнению того же большинства сельскохозяйственные товаропроизводители еще не готовы вести специальный учет.

Почти половина глав муниципальных образований считают, что сумма полученной из бюджета государственной поддержки для сельскохозяйственных товаропроизводителей в текущих условиях частично покрывает перечисленные ими в бюджет налоговые платежи. По мнению большинства, источником возмещения платежей по налогам для сельскохозяйственных товаропроизводителей может быть государственное финансирование. Однако не мало и тех, кто считает что источником возмещения платежей по налогам должна быть только полученная прибыль хозяйствующих субъектов.

В целом, больше половины глав муниципальных образований считают, что ЕСХН — как специальный режим налогообложения для сельскохозяйственных товаропроизводителей решает поставленные задачи в части поддержки и улучшения финансовых результатов хозяйственной деятельности, однако треть затруднились с ответом на данный вопрос.

Основные результаты опроса субъектов АПК Красноярского края с описанием и комментариями представлены далее.

Среди субъектов АПК в опросе приняли участие представители всех макрорайонов Красноярского края: Южной, Центральной, Западной, Восточной, Северной, Приангарской и Центральной группы. Структура респондентов в разрезе макрорайонов края была следующей (рис. 3).

Общая характеристика ответов субъектов АПК Красноярского края на закрытые вопросы представлена в таблице 2.

В ходе исследования были получены мнения различных субъектов АПК Красноярского края. Характеризуя субъектов — сельскохозяйственных товаропроизводителей, принявших участие в опросе следует отметить следующие моменты.

По категориям предприятий это были преимущественно микропредприятия. Однако среди участников также были малые, средние, крупные предприятия. Согласно их организационно-правовой формы это были преимущественно крестьянско-фермерские хозяйства, а также хозяйственные общества, индивидуальные предприниматели и иные формы хозяйствования. Основным видом экономической деятельности осуществляемой субъектами являлось растениеводство и животноводство, охота и предоставление соответствующих услуг в этих областях, а также рыболовство и рыбоводство, торговля розничная и оптовая. Большинство предприятий участников опроса специализировались на растениеводстве, треть на растениеводстве и животноводстве, четверть на животноводстве. Большинство сельскохозяйственных товаропроизводителей не имели собственной переработки и торговых точек. Характеризуя финансовые результаты деятельности сельскохозяйственных товаропроизводителей следует отметить что





большинство субъектов имели выручку в размере до 120 млн руб., у остальных доход был на уровне от 120-800 млн руб. Среднесписочная численность работников предприятий за предшествующий календарный год составляла преимущественно до 15 человек. Последнее подтверждает факт того, что большинство респондентов относились к категории «микропредприятия». Почти половина субъектов осуществляли хозяйственную деятельность более 10 лет, четверть субъектов вели бизнес от 5-10 лет.

Больше половины респондентов использовали ЕСХН, пятая часть — УСНО, остальные общую систему налогообложения (рис. 4). Менее популярны среди субъектов АПК были патентная система и другие режимы налогообложения.

Больше половины респондентов оценивают существующую налоговую нагрузку предприятия как умеренную, четверть как оптимальную и пятая часть считают ее избыточной.

В рамках вопроса, о налогах оказывающих наибольшую нагрузку на предприятия, с открытым ответом, мнения субъектов АПК разделились (рис. 5).

Большинство респондентов ответили — страховые взносы, где в комментариях нашли отражения следующие мнения «высокие процентные ставки в фонды», «сумма взносов весомая для микроорганизаций», «фиксированные взносы, с каждым годом сумма увеличивается», «хотелось бы увеличить оплату труда, но взносы тоже растут», «выручки в летний период нет, а платить взносы надо». По мнению других респондентов, существенную налоговую нагрузку на предприятие оказывает НДС. Треть респондентов ответили НДФЛ, причем чаще всего данный ответ был вместе со страховыми взносами. Среди других участников опроса на ЕСХН указало меньшинство, с комментарием «в других регионах ставка на доходы пониженная, меньше 6%».

В целом, уровень налоговых рисков предприятий оценивается большинством респондентов как средний, для пятой части он является низким и только для меньшинства высоким. По мнению большинства респондентов за последние пять лет налоговая нагрузка предприятий увеличилась, для больше трети она не изменилась. Большинство респондентов считают, что существующая система налогообложения РФ является эффективной, но при этом требует некоторых изменений. Отсутствовало однозначное мнение респондентов при ответе на вопрос о соотношении покрытия сумм полученных из бюджета государственной поддержки сельскохозяйственным товаропроизводителям перечисленных в бюджет налоговых платежей. При оптимизации налогообложения больше половины предприятий не применяли амортизационную премию и почти столько же респондентов совсем не знакомы с таким видом налоговой льготы.

В целом, чуть больше половины респондентов считают, что ЕСХН — как специальный режим налогообложения для сельскохозяйственных товаропроизводителей решает поставленную задачу в части поддержки и улучшения финансовых результатов хозяйственной деятельности и почти столько же затруднились с ответом на данный вопрос. Большинство респондентов положительно относятся к возможности дифференциации налоговых ставок для сельскохозяйственных товаропроизводителей и считают что это позитивно скажется на финансовых результатах хозяйственной деятельности,

Таблица 1. Общая характеристика ответов глав муниципальных образований Красноярского края
Table 1. General characteristics of answers provided by heads of Krasnoyarsk Territory municipalities

№	Показатель (вопрос)	Критерий
1.	Какое из приводимых ниже суждений о системе налогообложения в РФ Вы считаете наиболее соответствующим истине?	Эффективна и почти не нуждается в изменениях — 25,86% В целом эффективна, но требует некоторых изменений — 67,24% Требует масштабных реформ — 6,90% Другое — 0,00%
2.	По Вашему мнению, разнообразие режимов налогообложения и условий их применения в зависимости от особенностей хозяйствования влияет на показатель «число субъектов малого и среднего предпринимательства» в районе?	Да — 51,27% Нет — 25,86% Затрудняюсь ответить — 22,41% Другое — 0,00%
3.	По Вашему мнению, разнообразие режимов налогообложения и условий их применений в зависимости от особенностей хозяйствования влияет на показатель «объем инвестиций в основной капитал» в районе?	Да — 68,42% Нет — 15,79% Затрудняюсь ответить — 15,79% Другое — 0,00%
4.	По Вашему мнению, разнообразие режимов налогообложения и условий их применения в зависимости от особенностей хозяйствования влияет на показатель «доля налоговых доходов местного бюджета» в районе?	Да — 79,31% Нет — 8,62% Затрудняюсь ответить — 12,07% Другое — 0,00%
5.	Какие налоговые режимы чаще используют сельскохозяйственные товаропроизводители Вашего района?	ОСНО(общая система налогообложения) — 9,26% УСН(упрощенная система налогообложения) — 46,30% ПСН(патентная система налогообложения) — 5,56% ЕСХН(единая сельскохозяйственная система налогообложения) — 50,00% Другое — 5,56%
6.	Как Вы оцениваете уровень налоговой нагрузки сельскохозяйственных товаропроизводителей Вашего района?	Низкий -8,77% Средний — 73,68% Высокий — 14,04% Другое — 3,51%
7.	По Вашему мнению, налоговая нагрузка сельскохозяйственных товаропроизводителей за последние пять лет...?	Не изменилась — 38,60% Увеличилась — 43,86% Уменьшилась — 12,28% Другое — 5,26%
8.	Что, по Вашему мнению, необходимо изменить в сфере налогообложения сельскохозяйственных товаропроизводителей Вашего района?	Уменьшить налоговые ставки — 23,64% Пересмотреть условия применения отдельных режимов — 23,64% Дифференцировать налоговые ставки в зависимости от условий хозяйствования — 49,09% Другое — 3,64%
9.	Как Вы относитесь к дифференциации* налоговых ставок для сельскохозяйственных товаропроизводителей? (*Появление различий между налоговыми ставками в зависимости от особенностей хозяйствования)	Положительно — 64,91% Отрицательно — 7,02% Нейтрально — 19,30% Не вижу в этом необходимости — 8,77%
10.	По Вашему мнению, готовы ли сельскохозяйственные товаропроизводители Вашего района вести особый учет доходов и расходов при исчислении пониженных налоговых ставок?	Да — 43,10% Нет — 13,79% Затрудняюсь ответить — 43,10%
11.	По Вашему мнению, покрывает ли сумма полученной из бюджета государственной поддержки сельскохозяйственных товаропроизводителей перечисленные ими в бюджет налоговые платежи?	Да — 17,86% Частично — 48,21% Затрудняюсь ответить — 33,93%
12.	По Вашему мнению, что может быть источником возмещения платежей по налогам для сельскохозяйственных товаропроизводителей?	Государственное финансирование — 58,62% Полученная прибыль — 41,38% Кредитные средства — 0,00% Другое — 0,00%
13.	По Вашему мнению, ЕСХН решает поставленную задачу в качестве специального режима для поддержки сельскохозяйственных товаропроизводителей?	Да — 53,45% Нет — 12,07% Затрудняюсь ответить — 34,48%



Таблица 2. Общая характеристика ответов субъектов АПК Красноярского края на закрытые вопросы
Table 2. General characteristics of answers provided by Krasnoyarsk Territory AIC entities to closed-end questions

№	Показатель (вопрос)	Критерий	№	Показатель (вопрос)	Критерий
1.	К какой категории относится Ваше предприятие?	Крупное предприятие — 3,15% Среднее предприятие — 9,45% Малое предприятие — 30,71% Микропредприятие — 56,69%	12.	По Вашему мнению, налоговая нагрузка на предприятие за последние лет пять?	Не изменилась — 36,51% Увеличилась — 60,32% Уменьшилась — 3,17% Другое — 0,00%
2.	К какой организационно-правовой форме относится Ваше предприятие?	Хозяйственное общество (ООО, ПАО, НАО) — 29,69% Индивидуальный предприниматель — 13,28% Крестьянское (фермерское) хозяйство — 44,53% Товарищество — 0,00% Другое — 12,50%	13.	Какое из приводимых ниже суждений о системе налогообложения в РФ Вы считаете наиболее соответствующим истине?	Эффективна и почти не нуждается в изменениях — 13,60% В целом эффективна, но требует некоторых изменений — 68,80% Требуется масштабных реформ — 17,60% Другое — 0,00%
3.	Какой основной вид экономической деятельности осуществляет Ваше предприятие (согласно перечню ОКВЭД)?	(01) Растениеводство и животноводство, охота и предоставление соответствующих услуг в этих областях — 92,91% (03) Рыболовство и рыбоводство — 6,30% (10) Производство пищевых продуктов — 0,79% (11) Производство напитков — 0,00% (46) Торговля оптовая, кроме оптовой торговли автотранспортными средствами и мотоциклами — 1,57% (47) Торговля розничная, кроме торговли автотранспортными средствами и мотоциклами — 2,36% (56) Деятельность по предоставлению продуктов питания и напитков — 0,79%	14.	По Вашему мнению, в каком соотношении сумма полученной из бюджета государственной поддержки сельскохозяйственных товаропроизводителей покрывает перечисленные в бюджет налоговые платежи?	Покрывает, не более 25% — 20,80% Покрывает, 25%-50% — 20,80% Покрывает, 50%-75% — 8,00% Покрывает, 75%-100% — 5,60% Не покрывает — 24,80% Затрудняюсь ответить — 16,00% Другое — 4,00% Комментарии в ответе «Другое»: 1. не получаю поддержку
4.	Какая специализация у Вашего предприятия?	Растениеводство — 43,22% Животноводство — 24,58% Растениеводство и животноводство — 32,20%	15.	Применяет ли Ваше предприятие амортизационную премию в целях оптимизации налогообложения?	Да — 5,56% Нет — 53,17% Не знакомы с таким видом льгот — 41,27% Другое — 0,00%
5.	Ваша организация...?	Имеет собственную переработку — 11,20% Имеет собственные торговые точки — 9,60% Не имеет собственную переработку — 80,00% Не имеет собственные торговые точки — 52,80%	16.	По Вашему мнению, ЕСХН решает поставленную задачу в качестве специального режима для поддержки сельскохозяйственных товаропроизводителей?	Да — 53,23% Нет — 4,84% Затрудняюсь ответить — 41,13% Другое — 0,81%
6.	Выручка Вашего предприятия за прошлый год составила...?	До 120 млн руб. — 87,40% 120-800 млн руб. — 6,30% 800млн руб.-1 млрд руб. — 2,36% 1 млрд руб. — 2 млрд руб. — 2,36% Более 2-х млрд руб. — 1,57%	17.	Как Вы относитесь к дифференциации налоговых ставок для сельскохозяйственных товаропроизводителей в зависимости от особенностей хозяйствования?	Положительно — 47,58% Отрицательно — 1,61% Нейтрально — 29,84% Не вижу в этом необходимости — 19,35% Другое — 1,61%
7.	Какова среднесписочная численность работников Вашего предприятия за предшествующий календарный год?	До 15 человек — 72,00% 16-100 человек — 16,80% 101-250 человек — 5,60% Более 250 человек — 5,60%	18.	Наблюдаете ли Вы экономические риски для Вашего предприятия связанные с изменением процентной ставки используемого режима налогообложения? (в сторах ее увеличения)	Расчет рисков не осуществлял — 71,43% Расчет рисков осуществлял, рисков не вижу — 3,17% Расчет рисков осуществлял, вижу риски — 23,02% Другое — 2,38% Комментарии в ответе «Другое»: 1. Расчет рисков не осуществлял, но риски возможны 2. При увеличении объемов производства и реализации сельскохозяйственной продукции и отмены государственной поддержки по каким-либо причинам риски у предприятия существуют. 3. Расчет рисков не осуществлял, но, предположительно, будут
8.	Продолжительность ведения бизнеса:	До 3-х лет — 10,24% 3-5 лет — 17,32% 5-10 лет — 25,20% Более 10 лет — 47,24%	19.	Рассматривали ли Вы возможность осуществить переход на другую систему (режим) налогообложения. Если да, то укажите какую?	ОСНО (общая система налогообложения) — 1,60% УСН (упрощенная система налогообложения) — 4,80% ПСН (патентная система налогообложения) — 3,20% ЕСХН (единый сельскохозяйственный налог) — 6,40% Не рассматривал — 84,80%
9.	Какая система налогообложения применяется Вашим предприятием?	ОСНО (общая система налогообложения) — 17,32% УСНО (упрощенная система налогообложения) — 22,05% ПСН (патентная система налогообложения) — 2,36% ЕСХН (единый сельскохозяйственный налог) — 57,48% Другое — 0,79% Комментарии в ответе «Другое»: 1. ЕСХН+НДС			
10.	Как Вы оцениваете налоговую нагрузку на Ваше предприятие?	Умеренная — 55,12% Оптимальная — 23,62% Избыточная — 20,47% Другое — 0,79%			
11.	Как Вы оцениваете уровень налоговых рисков для Вашего предприятия?	Низкий — 22,40% Средний — 61,60% Высокий — 16,00% Другое — 0,00%			



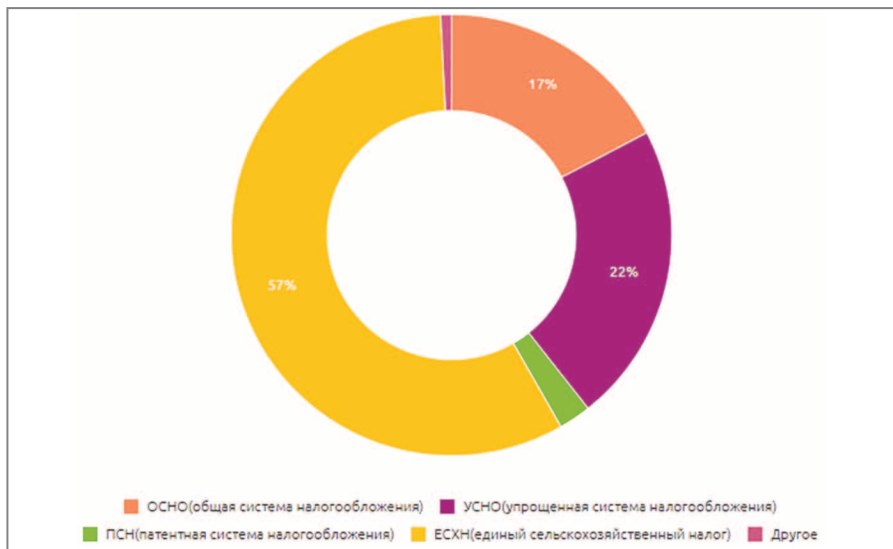


Рисунок 4. Какая система налогообложения применяется Вашим предприятием?
Figure 4. What system of taxation is used by your organization?

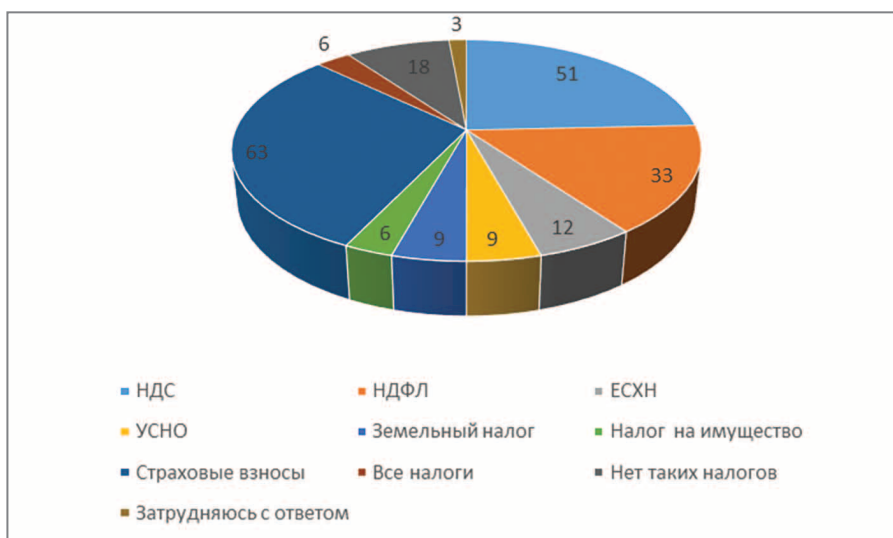


Рисунок 5. Какие налоги, по Вашему мнению, оказывают наибольшую нагрузку на Ваше предприятие и почему?
Figure 5. What taxes do you think are the greatest burden on your organization and why?

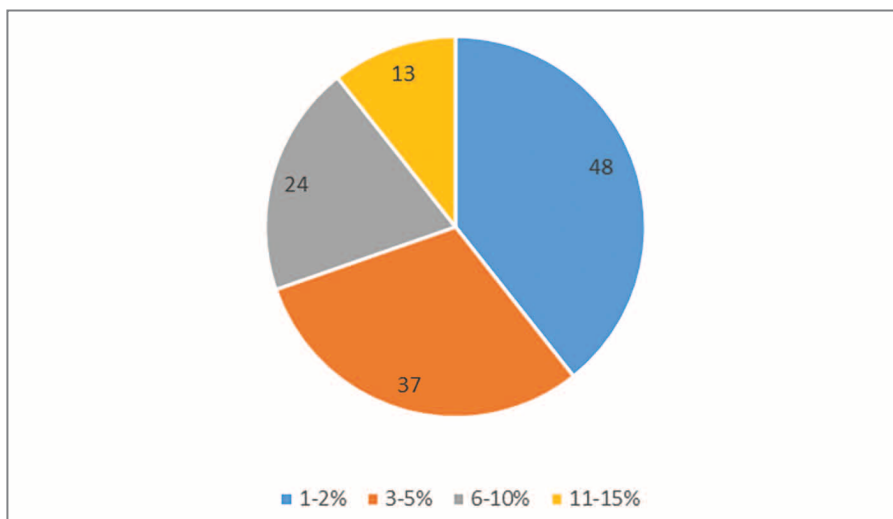


Рисунок 6. Если Вы осуществляли расчет, то укажите прогнозную величину изменения налоговой нагрузки (в процентах, в год) с учетом перехода на систему налогообложения наиболее экономически выгодную для Вашего предприятия?
Figure 6. If you undertook calculations, specify the forecast value of tax burden change (in percentage terms per year) with regard for the transition to the taxation system that is most economically beneficial to your organization?

треть респондентов нейтральны к подобным изменениям налогового законодательства и пятая часть не видят в этом необходимости.

При ответе на вопрос о желаемых изменениях в сфере налогообложения для сельскохозяйственных товаропроизводителей были получены следующие мнения:

- снизить процентные ставки по всем налогам действующим для субъектов АПК;
- уменьшить ставки по страховым взносам;
- дать налоговые каникулы начинающим фермерам;
- увеличить лимиты по ЕСХН для работы без НДС;
- увеличить лимит по патенту;
- упростить учет для микропредприятий;
- продлить льготы по уплате налога на имущество;
- продлить льготы по уплате транспортного налога;
- освободить от уплаты земельного налога.

Оценивая экономические риски, связанные с изменением процентной ставки используемого режима налогообложения в сторону ее увеличения, большинство респондентов ответили, что расчет таких рисков ими не осуществлялся, для четверти экономические риски существуют.

При ответе на вопрос о возможности перехода на другие системы (режимы) налогообложения большинство респондентов ответили, что не рассматривали такой сценарий и не производили расчетов будущей налоговой нагрузки. В целом, среди тех, кто рассчитывал ожидаемые изменения налоговой нагрузки (в процентах, в год) при переходе на другую систему (режим) налогообложения оценивается по-разному, но в большинстве случаев достигнутый эффект измеряется ими 1-2% и 3-5% (рис. 6).

Выводы. Таким образом, в результате исследования были установлены различия в оценках целевых групп по отношению к действующей системе налогообложения для поддержки сельскохозяйственных товаропроизводителей. Более оптимистично и позитивно оценивают существующие системы налогообложения и действующую поддержку органы местного самоуправления. Субъекты АПК дают более реалистичные, временами критические характеристики, а также более активно предлагают направления совершенствования системы налогообложения, поскольку напрямую сталкиваются с данными вопросами в хозяйственной деятельности.

В результате, наличие специального, льготного режима налогообложения для сельскохозяйственных товаропроизводителей не означает эффективного достижения поставленных целей аграрной политики. В текущих условиях, формализованный подход к налогообложению сельскохозяйственных товаропроизводителей приводит на практике к:

- отсутствию учета специфических особенностей сельскохозяйственного производства на региональных уровнях;
- низкому уровню информированности о существующих налоговых льготах, предусмотренных для субъектов отрасли;
- слабой и несистемной работы специалистов финансово-экономических служб сельскохозяйственных организаций в части налогового планирования и оптимизации налогообложения;
- низкой вовлеченности органов местного самоуправления в образовательные



мероприятия и просветительскую работу по вопросам налогообложения несмотря на введение специальных показателей оценки эффективности деятельности органов местного самоуправления.

Как следствие, наблюдается наличие достаточного числа как среди муниципальных образований, так и хозяйствующих субъектов АПК, критически оценивающих эффективность существующей системы налогообложения для поддержки сельскохозяйственных товаропроизводителей. При этом остается открытым вопрос: возможно ли совершенствовать действующий ЕСХН как специальный режим налогообложения таким образом, чтобы он стал универсальным решением для аграрных организаций в РФ.

Возможным решением указанных проблем могут стать следующие предложения.

Во-первых, органам государственной власти субъекта РФ разработать практические рекомендации для сельскохозяйственных организаций по эффективному выбору системы налогообложения в зависимости от условий хозяйствования.

Во-вторых, рассмотреть возможность дифференциации налоговых ставок для сельскохозяйственных товаропроизводителей на региональном уровне управления, в зависимости от условий хозяйствования субъектов. Последнее вызвано тем, что вариативность применяемых режимов налогообложения в аграрной отрасли является следствием неоднородности сельскохозяйственных товаропроизводителей по ряду характеристик: объему выручки, площади сельскохозяйственных земель, поголовью животных, численности работников, среднегодовой стоимости основных средств, наличию переработки и торговых точек и т.д. Актуальность данного решения обусловлена также распространением практики применения пониженных ставок по ЕСХН в регионах, что уже предусмотрено законодательством.

Список источников

1. Стратегии социально-экономического развития Красноярского края до 2030 года: электронный фонд правовых и нормативно-технических документов. Режим доступа: <https://docs.cntd.ru/document/550243058> (дата обращения 15.09.2022).

Информация об авторах:

Овсянко Лидия Александровна, доктор экономических наук, профессор кафедры бухгалтерского учета и статистики, ORCID: <http://orcid.org/0000-0003-4724-5964>, Lidiya-ovs@mail.ru

Чепелева Кристина Викторовна, кандидат экономических наук, доцент кафедры логистики, ORCID: <http://orcid.org/0000-0002-7520-3334>, kristychepeleva@mail.ru

Бородин Татьяна Анатольевна, кандидат экономических наук, доцент кафедры бухгалтерского учета и статистики, ORCID: <http://orcid.org/0000-0002-8661-3195>, rigik25@mail.ru

Пыжикова Наталья Ивановна, доктор экономических наук, профессор кафедры бухгалтерского учета и статистики, ORCID: <http://orcid.org/0000-0002-5388-3658>, pyzhikova@kgau.ru

Information about the authors:

Lidia A. Ovsyanko, doctor of economic sciences, professor of the department of accounting and statistics, ORCID: <http://orcid.org/0000-0003-4724-5964>, Lidiya-ovs@mail.ru

Kristina V. Chepeleva, candidate of economic sciences, associate professor of the department of logistics, ORCID: <http://orcid.org/0000-0002-7520-3334>, kristychepeleva@mail.ru

Tatyana A. Borodina, candidate of economic sciences, associate professor of the department of accounting and statistics, ORCID: <http://orcid.org/0000-0002-8661-3195>, rigik25@mail.ru

Natalya I. Pyzhikova, doctor of economic sciences, professor of the department of accounting and statistics, ORCID: <http://orcid.org/0000-0002-5388-3658>, pyzhikova@kgau.ru

2. Катаев В.И. ЕСХН или другие налоги и прибыль // Поволжье Агро. 2016. № 5(76). С. 48-51.

3. Катаев В.И. Суценцова С.С. Обоснование выбора эффективной системы налогообложения в фермерском секторе экономики // Экономика сельского хозяйства России. 2018. № 9. С. 1-10.

4. Моисеева О.А. Налогообложение сельскохозяйственных товаропроизводителей // Экономика сельского хозяйства России. 2019. № 6. С. 37-43.

5. Овсянко Л.А., Шелковников С.А., Чепелева К.В., Трубочанинова И.В. Оценка эффективности налоговых платежей сельскохозяйственных организаций региона // Экономика и предпринимательство. 2018. № 10(99). С. 545-549.

6. Литвинов О.В. Выгодные условия или вынужденные ограничения: выбор режима налогообложения для сельхозтоваропроизводителей // Учет и статистика. 2017. № 2(46). С. 23-27.

7. Давлетшин Т.Г. Единый сельскохозяйственный налог с НДС. Проблемы гармонизации // Бухгалтерский учет в бюджетных и некоммерческих организациях. 2022. № 13(541). С. 20-36.

8. Анкета для глав муниципальных образований. Anketolog.ru: платформа для создания анкет и проведения опросов. Режим доступа: <http://anketolog.ru/s/643454/44H6hirN> (дата обращения: 19.07.22).

9. Анкета для сельскохозяйственных товаропроизводителей. Anketolog.ru: платформа для создания анкет и проведения опросов. Режим доступа: <http://anketolog.ru/s/643447/eg2MZQlq> (дата обращения: 19.07.22).

10. Перечень показателей для оценки эффективности деятельности органов местного самоуправления муниципальных округов, районов и городских округов: федеральная служба государственной статистики по Красноярскому краю, Республике Хакасия и Республике Тыва. Режим доступа: <http://gks.ru/dbscripts/munst/munst04/DBInet.cgi> (дата обращения 28.09.2022).

References

1. *Strategii sotsial'no-ehkonomicheskogo razvitiya Krasnoyarskogo kraya do 2030 goda: ehlektronnyi fond pravovykh i normativno-tekhnicheskikh dokumentov* [Strategies for the socio-economic development of the Krasnoyarsk Territory until 2030: an electronic fund of legal and regulatory documents]. Available at: <https://docs.cntd.ru/document/550243058> (accessed: 15.09.2022).

2. Kataev V.I. (2016). *ESKHn ili drugie nalogi i pribyl'* [Uniform agricultural tax or other taxes and profits]. *Povolzh'e Agro* [Volga Agro], no. 5(76). pp. 48-51.

3. Kataev V.I. (2018). *Obosnovanie vybora ehffektivnoi sistemy nalogooblozheniya v fermerskom sektore ehkonomiki*

[Rationale for choosing an effective taxation system in the farming sector of the economy]. *Ehkonomika sel'skogo khozyaistva Rossii* [Agricultural Economics of Russia], no. 9. pp. 1-10.

4. Moiseeva O.A. (2019). *Nalogooblozhenie sel'skokhozyaistvennykh tovaroprovoditelei* [Taxation of agricultural producers]. *Ehkonomika sel'skogo khozyaistva Rossii* [Agricultural Economics of Russia], no. 6. pp. 37-43.

5. Ovsyanko L.A. (2018). *Otsenka ehffektivnosti nalogovykh platyezhei sel'skokhozyaistvennykh organizatsii regiona* [Evaluation of the effectiveness of tax payments of agricultural organizations in the region]. *Ehkonomika i predprinimatel'stvo* [Economy and entrepreneurship], no. 10(99). pp. 545-549.

6. Litvinov O.V. (2017). *Vygodnye usloviya ili vyzhzhdennye ograniicheniya: vybor rezhima nalogooblozheniya dlya sel'khoztovaroprovoditelei* [Favorable conditions or forced restrictions: the choice of tax regime for agricultural producers]. *Uchet i statistika* [Accounting and statistics], no. 2(46). pp. 23-27.

7. Davletshin T.G. (2022). *Edinyi sel'skokhozyaistvennyi nalog s NDS. Problemy garmonizatsii* [Unified agricultural tax with VAT. Problems of harmonization]. *Bukhgalterskii uchet v byudzhetnykh i nekommercheskikh organizatsiyakh* [Accounting in budgetary and non-profit organizations], no. 13(541). pp. 20-36.

8. *Anketa dlya glav munitsipal'nykh obrazovaniy. Anketolog.ru: platforma dlya sozdaniya anket i provedeniya oprosov* [Questionnaire for the heads of municipal formations. Anketolog.ru: a platform for creating questionnaires and conducting surveys]. Available at: <http://anketolog.ru/s/643454/44H6hirN> (accessed: 19.07.2022).

9. *Anketa dlya sel'skokhozyaistvennykh tovaroprovoditelei. Anketolog.ru: platforma dlya sozdaniya anket i provedeniya oprosov* [Questionnaire for agricultural producers. Anketolog.ru: a platform for creating questionnaires and conducting surveys]. Available at: <http://anketolog.ru/s/643447/eg2MZQlq> (accessed: 19.07.2022).

10. *Perechen' pokazatelei dlya otsenki ehffektivnosti deyatel'nosti organov mestnogo samoupravleniya munitsipal'nykh okrugov, raionov i gorodskikh okrugov: federal'naya sluzhba gosudarstvennoi statistiki po Krasnoyarskomu krayu, Respublike Khakasiya i Respublike Tyva* [List of indicators for evaluating the effectiveness of the activities of local governments of municipal districts, districts and urban districts: Federal State Statistics Service for the Krasnoyarsk Territory, the Republic of Khakassia and the Republic of Tyva]. Available at: <http://gks.ru/dbscripts/munst/munst04/DBInet.cgi> (accessed: 28.09.2022).

