



Научная статья  
УДК 332.362  
doi: 10.55186/25876740\_2023\_66\_5\_445

## НЕКОТОРЫЕ ВОПРОСЫ ЗЕМЛЕУСТРОИТЕЛЬНЫХ МЕРОПРИЯТИЙ НА СЕВЕРНЫХ ТЕРРИТОРИЯХ

С.А. Липски, Т.А. Емельянова, А.В. Фаткулина

Государственный университет по землеустройству, Москва, Россия

**Аннотация.** В статье рассмотрены методы проведения землеустроительных мероприятий на северных территориях. Анализ правил землепользования и землеустройства для этих территорий и материалов их обследований позволил определить для них основные направления изучения земель и их картографирования, оценить уровень развития оленеводства и природную оленеёмкость пастбищ, и текущую организацию их использования на примере хозяйства «Попогай», а также эффективность землеустройства для северных территорий. Показано, что для разработки конкретных мероприятий необходимо изучить экономические, природные и другие условия регионов России. Особенность северных районов требует проведения землеустройства с сохранением многовековых традиций использования природной среды, предусматривающим формирование общинно-родовых хозяйств и т. д. Раскрыты показатели эффективности и предложены оптимальные виды проведения землеустройства в арктической зоне. Предложены решения, направленные на улучшение экологической ситуации и снижение антропогенной нагрузки на уникальные экологические системы Севера. Реализовывать это предлагается на основе современных цифровых технологий и новой редакции закона о землеустройстве.

**Ключевые слова:** северные территории, земельные ресурсы, землеустройство, эффективность, общинно-родовые хозяйства, олени пастбища, оленеводство

Original article

## SOME ISSUES OF THE ORGANIZATION OF LAND MANAGEMENT IN THE NORTHERN TERRITORIES

S.A. Lipski, T.A. Emelyanova, A.V. Fatkulina

State University of Land Use Planning, Moscow, Russia

**Abstract.** The article discusses the methods of land use planning measures in the northern territories. The analysis of the rules of land use and land use planning for these territories and the materials of their surveys made it possible to determine for them the main directions of land study and mapping, to assess the level of development of reindeer husbandry and the natural reindeer capacity of pastures, and the current organization of their use on the example of the Popigai farm, as well as the effectiveness of land use planning for the northern territories. It is shown that in order to develop specific measures, it is necessary to study the economic, natural and other conditions of the regions of Russia. The peculiarity of the northern regions requires land management with the preservation of centuries-old traditions of using the natural environment, providing for the formation of communal and ancestral farms, etc. Efficiency indicators are disclosed and optimal types of land management in the Arctic zone are proposed. Solutions aimed at improving the ecological situation and reducing the anthropogenic load on the unique ecological systems of the North are proposed. It is proposed to implement this on the basis of modern digital technologies and a new version of the law on land use planning.

**Keywords:** northern territories, land resources, land management, efficiency, communal and ancestral farms, reindeer pastures, reindeer husbandry

**Введение.** Использование земельных ресурсов в различных видах хозяйственной деятельности в основном проводится способами, изменяющими природную среду в большинстве случаев в негативную сторону. Увеличиваются экологические проблемы на территории России, связанные с земельными ресурсами, а именно происходит масштабная деградация и загрязнение земель, ухудшение их плодородных свойств и качественного состава, перхимизация почв из-за чрезмерного применения удобрений и пестицидов. Поэтому особую актуальность приобретают задачи, направленные на защиту земель как природного объекта и ресурса.

Методы землеустройства позволяют создать такую систему, которая позволяет использовать земли не только экономически эффективно, но и экологически правильно, сберегая полезные природные свойства почв и вообще — экосистем [1].

**Методика.** При работе над статьей авторы применяли нормативные документы, регламентирующие землепользование на северных территориях, а также рабочие материалы их землеустроительных обследований. Применены сравнительно-правовой, абстрактно-логический, монографический, графический и другие методы.

**Результаты.** В современных условиях землеустройство должно приобретать формы, учитывающие природные характеристики земельных

ресурсов и свойства определенных сельскохозяйственных культур. Таким образом, землеустроительные мероприятия на определенных территориях должны обеспечивать приспособление:

- сельскохозяйственных культур и сельскохозяйственного производства в целом;
- природных, социально-экономических и организационно-хозяйственных условий;
- прибыли сельскохозяйственного производства и экономически обоснованных затрат;
- обеспечение выгод, необходимых для развития разных территорий России;
- взаимного использования земель разного целевого назначения не только в сельскохозяйственной отрасли, но и в других отраслях для создания единой многофункциональной системы земельного фонда [2].

Землеустроительные проекты основываются, прежде всего, на системе научных знаний о земельных ресурсах (почвах). На сегодняшний день земли изучаются по трём основным направлениям (табл. 1).

Система изучения включает в себя все три направления, и позволяет на основе исследований признаков и свойств земель создавать карты, указанные в табл. 2.

Отдельное внимание стоит уделить северным районам России, которые характеризуются экстремальными климатическими условиями, значительными запасами полезных ископае-

мых, уникальными экологическими системами. При использовании данных территорий важно найти баланс между деятельностью человека и сохранением природных систем Арктики, которые имеют низкие способности к самовосстановлению.

Перспективы социально-экономического развития коренных малочисленных народов Севера (далее — КМНС) и обустройства их общин, сохранение (а то и — воссоздание) их традиционного быта и хозяйственного уклада, инвестиционная активность и предпринимательская деятельность в местах их проживания во многом зависят от оптимальности организации землепользования.

Поэтому важно изучить как положительные, так и отрицательные стороны земельных преобразований северных территорий, так как они характеризуются особо уязвимыми и экстремальными факторами среды [4]. Такие данные важны для обеспечения территориального развития двух противоположных типов хозяйствования, таких как традиционное природопользование КМНС и современное промышленное. Последнее направлено, главным образом, на разработку недр и, соответственно, промышленное производство занимает значительные территории и оказывает влияние на уникальные пространства (экологическое, полиэтническое и культурное).

Таблица 1. Направления изучения земель  
 Table 1. Directions of land study

Вид изучения земель	Описание полученных знаний
Региональный	Значение определённых территорий для конкретных видов использования, применяя данные геопространственных признаков и методы районирования, позволяющие обозначить агроэкологический потенциал разных регионов России, а также провести их сравнительный анализ
Типологический	Изучение территориального разнообразия типов земель и их оценка на определённых участках
Регионально-типологический	Территориальное разделение земель, применяя методы регионального и типологического изучения

 Таблица 2. Виды карт, составленных по результатам изучения земель  
 Table 2. Types of maps compiled based on the results of the study of lands

Виды карт	Информативное содержание
Пространственные	Отображения пространств (областей) с похожими условиями для дальнейшего составления планов использования земель
Динамические (агроэкологические)	Выявление и распределение земель по соответствию для разных видов использования
Групповые (эколого-хозяйственные)	Определение пригодности земель для определенного целевого назначения

Народы Севера за многие сотни лет жизни в сложных для человека условиях нашли уникальные способы обеспечения своей жизнедеятельности, и они же применяются при традиционном природопользовании, а их культура и быт обладают непреходящей общечеловеческой ценностью [6]. При этом во всех северных регионах основа традиционного хозяйствования — оленеводство, которое возникло и развивалось на протяжении длительного периода истории и является базисом всего образа жизни КМНС (экономики, быта, культуры и т.п.) [3].

При этом эффективность оленеводства, да и вообще — использования северных территорий определяются качественным состоянием пастбищ для выпаса оленей. Важными условиями при этом являются рациональная организация регионов и степень оленеёмкости пастбищ с минимальными нагрузками на природную среду и в то же время обеспечение высокой продуктивности.

Ведение хозяйства в арктической зоне может осуществляться следующими организационно-технологическими уровнями оленеводства в зависимости от количества одомашненных оленей, которые представлены в табл. 3.

Уровни ведения оленеводства с реализацией природной оленеёмкости пастбищ до 60% проводятся по заранее составленным землеустроительным проектам, используя организационно-территориальные мероприятия. Комплекс проводимых работ включают: маршруты движения оленей, управление стадами домашних оленей, производственные центры, зооветеринарные мероприятия, охрану поголовья оленей,

 Таблица 3. Уровни оленеводства в северных районах  
 Table 3. Levels of reindeer husbandry in the northern regions

Организационно-технологические уровни оленеводства	Реализация природной оленеёмкости пастбищ, %
Эталонный	100
Высокий	90
Средний	75
Низкий	60
Уровень с постепенной утратой численности домашних оленей	50
Уровень с увеличением дикого оленя	менее 50

предотвращение деградации оленьих пастбищ, сезонные пастбищеобороты, подготовка и повышение квалификации кадров оленеводов.

После ликвидации колхозов и совхозов принадлежавшие им земельные участки передавались товариществам и акционерным обществам [8]. Другой порядок был принят по установлению границ общинно-родовых хозяйств, а именно они определялись со слов потомков бывших владельцев родовых угодий (так называемые «родовые угодья»).

Зачастую новые землепользования в Арктической зоне создавались без соблюдения ранее разработанных методов использования пастбищ для выпаса оленей и других промысловых угодий [7]. Чтобы создать компактные объекты землепользования и уменьшить маршруты кочевания (и их перекрещивания), между общинами (родами) проводился взаимный обмен угодий, но он был не для всех равнокачественным и приемлемым.

Все это требует землеустроительных решений, примером которых, является, например, проект организации оленьих пастбищ Оленеводско-промысловое хозяйство «Поппай» (Таймырском Долгано-Ненецком районе Красноярского края — рис. 1).

Конечно же, указанный проект разрабатывался в расчете на типичные для Таймыра крупно-товарные формы оленеводства (здесь — в отличие от других северных регионов — явно преобладает не семейная форма его ведения, а разведение оленей сельскохозяйственными предприятиями (68,2% регионального поголовья) либо КФХ (в условиях постсоветской России — 31,1%; причем последняя форма в Красноярском крае развивается весьма активно — сейчас большинство «фермерских» оленьих страны (60%) находится в данном регионе [6]).

Также следует указать на такую современную особенность использования земель традиционного природопользования, которая обусловлена изменением их правового статуса. Так ранее землепользователи могли получить оленьи пастбища и промысловые угодья в пользование на 25 лет, теперь же нормы законодательства, регулирующие вопросы использования территорий, на которых проживают КМНС с применением традиционного природопользования, предписывают предоставлять их в безвозмездное пользование лицам, относящимся к таким

народам и их общинам. Причем предоставляемые участки могут иметь различное целевое назначение (быть землями разных категорий [11]).

Проведение землеустройства на северных территориях России обеспечивается многообразием методов и реализуется в основном через разработку и перенесение на местность землеустроительных проектов: 1) территориальных за счёт изъятия, предоставления и аренды земельных участков; 2) внутрихозяйственных, при которых устраиваются сельскохозяйственные и общинно-родовые хозяйства.

Северные районы имеют определенную специфику, которая в большей мере соответствует территориальному землеустройству. А именно происходит предоставление земель в аренду предприятиям горно-добывающей отрасли, для этого вида землеустройства и его разновидностей необходимо проводить детальное и надежное обоснование. В северных районах экологические требования (экологическая эффективность) и сохранение (восстановление, поддержание) природных ландшафтов имеют первоочередный приоритет над экономическими выгодами использования земельных ресурсов.

Эффективность использования земель и природных ресурсов северных территорий можно оценить не только при помощи производственно-экономических результатов.

Для современной России северные территории являются регионом самых разнообразных интересов, например, к ним можно отнести научные, социально-этнические, экономические, ресурсные, геополитические, оборонные, стратегические, территориальные и др. И на сегодняшний день никакой альтернативы данным территориям нет. Именно на территории России сосредоточены крупнейшие северные экосистемы.

Стоит обратить внимание на то, что при добыче природного газа и нефти сильно нарушается, разрушается и загрязняется окружающая среда.

Создание и применение методов, формирующих рациональное использование и охрану земель, обеспечивают экологическую эффективность, что отражается на качественных показателях. Выполнение специальных природоохранных норм и нормативов предусматривается мероприятиями, которые позволяют в дальнейшем получить и количественное стоимостное выражение.

От экологического и материального благополучия зависит социальная эффективность. Разностороннее развитие отдельного человека, и в целом населения, создание комфортных условий жизни обеспечивается благоприятными моделями организации регионов и территорий.

Основными характеристиками экономической эффективности землеустроительных мероприятий (в т.ч. для северных регионов) являются:

- увеличение объемов производства;
- минимизация затрат на хозяйственную деятельность;
- увеличение доходов (заработной платы) работников;
- рост прибыли отдельных предприятий (организаций) и отрасли в целом;
- перспектива самостоятельной и цельной деятельности хозяйственных и административно-территориальных учреждений и предприятий.

Особенностью экономического эффекта в северных районах являются направления, создающие условия для устойчивого развития КМНС на принципах самообеспечения и восстановления их традиционного образа жизни.

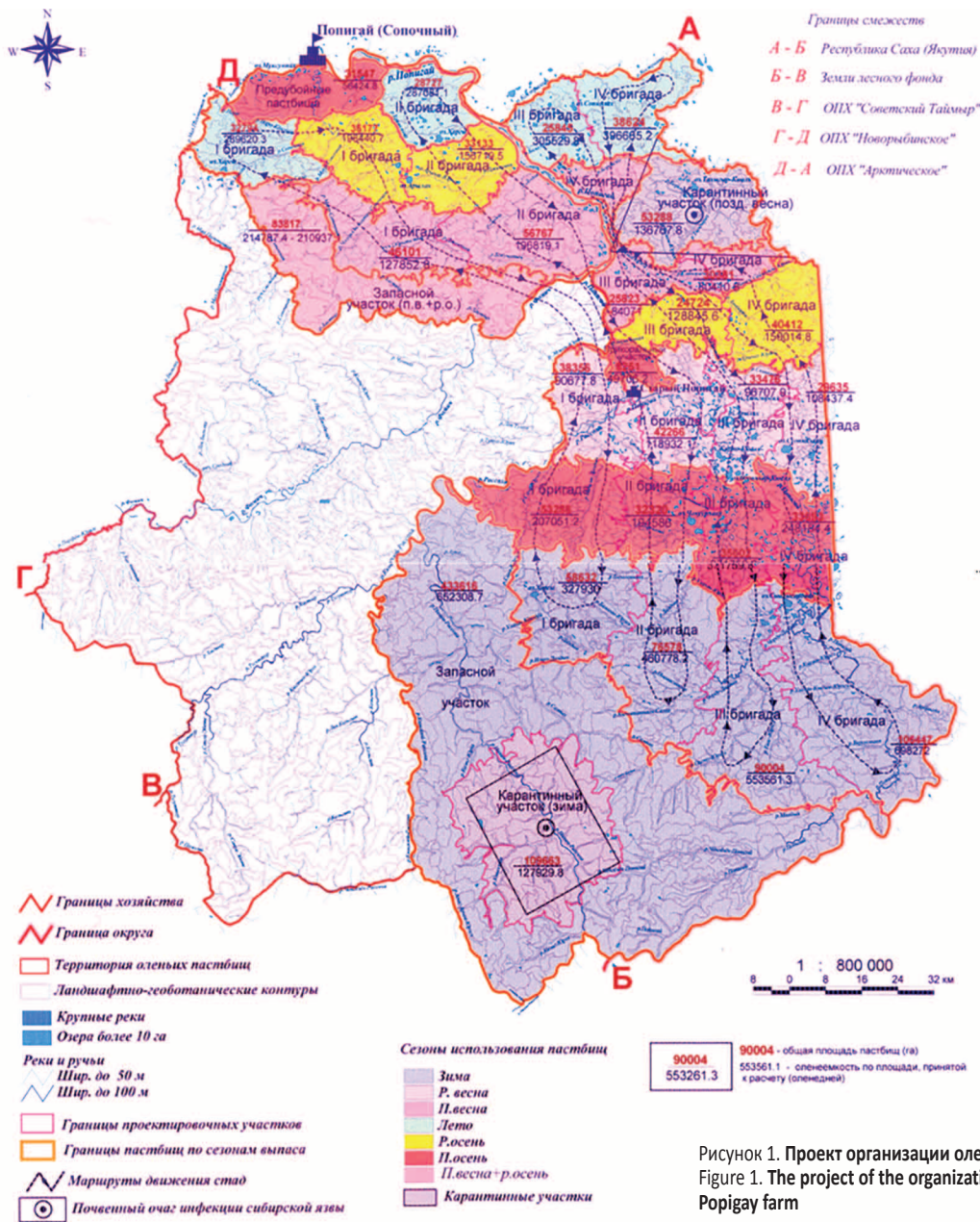


Рисунок 1. Проект организации оленьих пастбищ ОПХ «Попига́й»  
Figure 1. The project of the organization of reindeer pastures of the Popigay farm

Таблица 4. Эффективность землеустройства северных территорий, обеспечивающая целесообразное и разумное использование и охрану земель  
Table 4. Efficiency of land use planning in the northern territories, ensuring appropriate and reasonable use and protection of land

№	Землеустроительные направления для организации рационального использования и охраны земель	Виды эффективности	Результативность
1	Перераспределение земель Определение перспектив их использования и охраны	Экологическая, социальная, экономическая	Рост продуктивности и урожайности земель
2	Организация и совершенствование производства в горно-добывающей, перерабатывающей сырьевые ресурсы, сельскохозяйственной отраслях, традиционном хозяйствовании и промыслах	Экономическая, социальная	Экономия капитальных и производственных (текущих) затрат
3	Грамотно спроектированные системы землевладений и землепользований в конкретных условиях	Социальная, экономическая, экологическая	Снижение вложений на производственные нужды
4	Совершенствование, развитие и выполнение природоохранной деятельности	Экологическая, социальная	«Оздоровление» экологической ситуации, развитие северного туризма [9]
5	Работы по землеустройству в целом и порядок их реализации	Экономическая	Уменьшение затрат и увеличение выгод

Эффективность землеустройства должна обеспечивать народнохозяйственный и хозрасчетный (коммерческий) результаты в условиях современной рыночной экономики, которая учитывает множество совокупностей интересов отдельного человека и общества в целом, многообразие взаимодействий между владельцами земельных участков и государством в части технологических, социальных и других вопросов.

Организация территории определённого субъекта хозяйства определяет хозрасчетную (коммерческую) эффективность землеустройства. Последняя выявляется сопоставляя проекты внутрихозяйственного землеустройства как конкретной территории в целом, так и отдельными землеустроительных работ. Хозрасчетная (коммерческая) эффективность также предусматривает экономические выгоды ре-

лизации данных проектов для определённых участков.

Из-за специфических природных и политических условий северных территорий существующие на сегодняшний день способы оценки рентабельности использования и охраны земельных ресурсов дают не полную информацию.

В табл. 4 показаны возможные направления обеспечения рационального использования





и охраны земельных ресурсов при землеустройстве северных территорий, виды эффективности и результаты.

В регионах арктической зоны промышленное освоение земель часто распространяется на большие территории. Поэтому важно акцентировать внимание на применении показателей, учитывающих одновременно и экологические (природоохранные), и экономические аспекты. Выполнение детального мониторинга и кадастровой оценки земель даёт возможность аргументировать конкретные направления, методы, способы и модели успешного их использования, восстановления и охраны.

Экономический результат землеустройства прежде всего должен учитывать природную основу, характеризующую пригодность земель для определенной отрасли хозяйствования (например, горнодобывающая промышленность создаётся в районах месторождений угля, руды, органоминерального сырья; сельское хозяйство на плодородных землях и т.д.). Высокий уровень организации и ведения хозяйства, технической и технологической оснащённости позволит полноценно использовать природный потенциал северных территорий.

**Выводы и рекомендации.** В современных условиях очень важно для земель и участков северных территорий учитывать результаты ранее выполненных землеустроительных проектов и иные наработки (см., например, ОПХ «Поппигай»), позволяющих более рационально и максимально эффективно использовать потенциал этих земель. Причем реализовывать это надо с учетом возможностей современных цифровых технологий [12, 13], а закрепить необходимость учета прежних землеустроительных наработок (актуализированных!), и применяемых технологий в разрабатываемой сейчас новой редакции закона о землеустройстве [10]. Вопросы обустройства земель, используемых КМНС должны найти в нем достаточное отражение и не входить, как это предусмотрено его действующей редакцией в состав внутрихозяйственных работ.

#### Список источников

1. Вершинин В.В., Липски С.А. О состоянии плодородия земель сельскохозяйственного назначения и мерах по его воспроизводству. // Международный сельскохозяйственный журнал, 2017. № 6. С. 14-17.
2. Батыкова А.Ж. и др. Геоинформационные технологии в мониторинге и использовании земельных ресурсов. Пенза: Пензенский государственный университет архитектуры и строительства, 2019. 156 с.
3. Емельянова Т.А. Развитие землеустройства и показатели оценки экономической эффективности организации северных территорий // Московский экономический журнал. 2018. № 5. С. 9. DOI 10.24411/2413-046X-2018-15009. EDN YPNRDF.
4. Емельянова Т.А., Новиков Д.В., Демидова М.М. Эколого-хозяйственное районирование и методы дифференциации территории для землеустройства // Московский экономический журнал. 2018. № 5. С. 10. DOI 10.24411/2413-046X-2018-15010. EDN VNPFGI.

#### Информация об авторах:

**Липски Станислав Анджеевич**, доктор экономических наук, доцент, врио проректора по научной работе, ORCID: <https://orcid.org/0000-0003-1283-3723>, lipski-sa@yandex.ru

**Емельянова Тамара Алексеевна**, доктор экономических наук, профессор, профессор кафедры кадастра недвижимости и землепользования, 9080485@gmail.com

**Фаткулина Анна Васильевна**, кандидат технических наук, доцент кафедры земельного права, fatkulina\_ecology@mail.ru

#### Information about the authors:

**Stanislav A. Lipski**, doctor of economic sciences, associate professor, acting pro-rector for scientific work, ORCID: <http://orcid.org/0000-0003-1283-3723>, lipski-sa@yandex.ru

**Tamara A. Emelyanova**, doctor of economic sciences, professor, professor of the department of real estate cadastre and land use, 9080485@gmail.com

**Anna V. Fatkulina**, candidate of technical sciences, associate professor of the department of land law, fatkulina\_ecology@mail.ru

5. Емельянова Т.А. Организация рационального использования и охраны земельных ресурсов северных территорий Российской Федерации (теория, методика, практика) : монография. Москва : Государственный университет по землеустройству, 2004. 324 с. EDN RTGCHD.

6. Липски С.А. Земли Арктической зоны Российской Федерации: состояние и баланс интересов при использовании. Москва : Государственный университет по землеустройству, 2018. 240 с. ISBN 978-5-9215-0454-7. EDN YSHSJJ.

7. Липски С.А. Состояние оленьих пастбищ в Арктической зоне Российской Федерации, факторы их деградации и меры по улучшению ситуации // Известия высших учебных заведений. Геодезия и аэрофотосъемка. 2018. Т. 62, № 6. С. 695-702. DOI 10.30533/0536-101X-2018-62-6-695-702. EDN YQZAJV.

8. Организационно-экономические механизмы вовлечения в оборот, использования и охраны сельскохозяйственных земель: Монография / под науч. ред. В.Н. Хлыстуна и А.А. Мурашевой. М.: ГУЗ, 2020. 568 с.

9. Папаскири Т.В., Семочкин В.Н., Позднякова Е.А., Набиев С.Р., Ананичева Е.П. Использование земель сельскохозяйственного назначения в целях развития сельского туризма // Международный сельскохозяйственный журнал. 2023. № 2 (392). С. 114-118.

10. Хлыстун В.Н., Семочкин В.Н., Папаскири Т.В. О принципах и содержании проекта нового закона «О землеустройстве». // Экономика сельскохозяйственных и перерабатывающих предприятий. 2019. № 9. С. 52-56.

11. Хлыстун В.Н. и др. Правовые аспекты вовлечения в хозяйственный оборот неиспользуемых и невостребованных земель сельскохозяйственного назначения: монография. М.: Государственный университет по землеустройству, 2020. 296 с.

12. Papaskiri T.V., Burov M.P., Ananicheva E.P., Shevchuk A.A., Popova E.S. Information and technological support of digital land management. // IOP Conference Series: Earth and Environmental Science. VI All-Russian Science and Technology Conference: Forests of Russia: Politics, Industry, Science, Education (FR 2021). 2021. С. 012174.

13. Papaskiri T.V., Semochkin V.N., Alekseenko N.N., Krasnyanskaya E.V., Zatssepina E.A. Digital land management technologies // IOP Conference Series: Earth and Environmental Science. VI All-Russian Science and Technology Conference: Forests of Russia: Politics, Industry, Science, Education (FR 2021). 2021. С. 012159.

#### References

1. Vershinin V.V. Lipski S.A. (2017). *O sostoyanii plodorodiya zemel' sel'skokhozyaystvennogo naznacheniya i merakh po ego vosproizvodstvu* [On the state of fertility of agricultural lands and measures for its reproduction]. *Mezhdunarodnyi sel'skokhozyaystvennyi zhurnal* [International Agricultural Journal], no. 6, pp. 14-17.
2. Batykova A. Zh. et al. (2019). *Geoinformatsionnye tekhnologii v monitoringe i ispol'zovanii zemel'nykh resursov* [Geoinformation technologies in monitoring and use of land resources], Penza : *Penzenskii gosudarstvennyi universitet arkhitektury i stroitel'stva* [Penza State University of Architecture and Construction].
3. Emel'yanova T.A., Dontsov A.V. (2018). *Razvitie zemleustroistva i pokazateli otsenki ehkonomicheskoi ehffektivnosti organizatsii severnykh territorii* [Development of land management and indicators for assessing the economic efficiency of the organization of the northern territories]. *Moskovskii ehkonomicheskii zhurnal* [Moscow Economic Journal], no. 5, pp. 9. DOI 10.24411/2413-046X-2018-15009

4. Emel'yanova T.A. Novikov D.V., Demidova M.M. (2018). *Ehkologo-khozyaystvennoe raionirovanie i metody differentsiatsii territorii dlya zemleustroistva* [Ecological and economic zoning and methods of differentiation of the territory for land management]. *Moskovskii ehkonomicheskii zhurnal*, no. 5, pp. 10. DOI 10.24411/2413-046X-2018-15010.

5. Emel'yanova T.A. (2004). *Organizatsiya ratsional'nogo ispol'zovaniya i okhrany zemel'nykh resursov severnykh territorii Rossiiskoi Federatsii (teoriya, metodika, praktika)* [Organization of rational use and protection of land resources of the Northern territories of the Russian Federation (theory, methodology, practice)]. Moscow. Gosudarstvennyi universitet po zemleustroistvu [State University of Land Use Planning].

6. Lipski S.A. (2018). *Zemli Arkticheskoi zony Rossiiskoi Federatsii: sostoyanie i balans interesov pri ispol'zovanii* [The lands of the Arctic zone of the Russian Federation: the state and balance of interests in the use of], Moscow, *Gosudarstvennyi universitet po zemleustroistvu*, [State University of Land Use Planning].

7. Lipski S.A. (2018). *Sostoyanie olen'ikh pastbishch v Arkticheskoi zone Rossiiskoi Federatsii, faktory ikh degradatsii i mery po uluchsheniyu situatsii* [The state of reindeer pastures in the Arctic zone of the Russian Federation, the factors of their degradation and measures to improve the situation]. *Izvestiya vysshih uchebnykh zavedenii. Geodeziya i aehrofotos'emka* [News of higher educational institutions. Geodesy and aerial photography], vol. 62, no. 6, pp. 695-702. DOI 10.30533/0536-101X-2018-62-6-695-702.

8. Khlystun V.N., Lipski S.A., Murasheva A.A. et al. (2020). *Organizatsionno-ehkonomicheskie mekhanizmy вовлечения v оборот, ispol'zovaniya i okhrany sel'skokhozyaystvennykh zemel'* [Organizational and economic mechanisms of involvement in the turnover, use and protection of agricultural land], Moscow, *Gosudarstvennyi universitet po zemleustroistvu*, [State University of Land Use Planning].

9. Papaskiri T.V., Semochkin V.N., Pozdnyakova E.A. et al. (2023). *Iskol'zovanie zemel' sel'skokhozyaystvennogo naznacheniya v tselyakh razvitiya sel'skogo turizma* [Use of agricultural land for the development of rural tourism]. *Mezhdunarodnyi sel'skokhozyaystvennyi zhurnal* [International Agricultural Journal], no. 2(392), pp. 114-118.

10. Khlystun V.N., Semochkin V.N., Papaskiri T.V. (2019). *O printsipakh i soderzhanii proekta novogo zakona «O zemleustroistve»* [On the principles and content of the draft new law «On land use planning»]. *Ehkonomika sel'skokhozyaystvennykh i pererabatyvayushchikh predpriyatii* [Economics of agricultural and processing enterprises], no. 9, pp. 52-56.

11. Khlystun V.N., Lipski S.A., Murasheva A.A. et al. (2020). *Pravovye aspekty вовлечения v khozyaystvennyi оборот neispol'zuemykh i nevostrebovannykh zemel' sel'skokhozyaystvennogo naznacheniya* [Legal aspects of the involvement of unused and unclaimed agricultural land in economic turnover]. Moscow. *Gosudarstvennyi universitet po zemleustroistvu* [State University of Land Use Planning].

12. Papaskiri T.V., Burov M.P., Ananicheva E.P., Shevchuk A.A., Popova E.S. (2021). Information and technological support of digital land management. IOP Conference Series: Earth and Environmental Science : VI All-Russian Science and Technology Conference: Forests of Russia: Politics, Industry, Science, Education (FR 2021), St-Petersburg, 26-28 maya 2021 goda. Vol. 876. St-Petersburg: IOP Publishing Ltd, 2021. P. 012174.

13. Papaskiri T.V., Semochkin V.N., Alekseenko N.N., Krasnyanskaya E.V., Zatssepina E.A. Digital land management technologies. IOP Conference Series: Earth and Environmental Science : VI All-Russian Science and Technology Conference: Forests of Russia: Politics, Industry, Science, Education (FR 2021), St-Petersburg, 26-28 maya 2021 goda. Vol. 876. St-Petersburg: IOP Publishing Ltd, 2021. P. 012159.