

Научная статья

Original article

УДК 339.56.055+339.5.053+ 339.923

DOI:10.24412/2588-0209-2021-10407

**ТОРГОВЛЯ МОЛОЧНОЙ ПРОДУКЦИЕЙ В АЗИАТСКО-
ТИХООКЕАНСКОМ РЕГИОНЕ В РАМКАХ АТЭС/ЭСКАТО
DAIRY TRADE IN ASIA-PACIFIC IN THE CONTEXT OF APEC/ESCAP**



Н.В. Пенькова, Российский государственный аграрный университет - МСХА имени К.А. Тимирязева, Москва, Россия

А.Ф. Корольков, Российский государственный аграрный университет - МСХА имени К.А. Тимирязева, Москва, Россия

N.V. Penkova, Russian State Agrarian University - Moscow Timiryazev Agricultural Academy, Moscow, Russia

A.F. Korolkov, Russian State Agrarian University - Moscow Timiryazev Agricultural Academy, Moscow, Russia

Аннотация. В статье приведены результаты исследования внешней торговли основными категориями молочной продукции среди стран Азиатско-Тихоокеанского региона. Для анализа были выбраны страны, наиболее вовлеченные в международное сотрудничество, а именно страны-участницы Азиатско-Тихоокеанского экономического сотрудничества, а также экономической и социальной комиссии для стран Азии и Тихого океана. Для количественного анализа международной торговли молочной продукцией

используются статистические данные International Trade Centre (ИТС) по импорту и экспорту товаров, сгруппированных в соответствии с международной товарной номенклатурой внешнеэкономической деятельности (ТН ВЭД): 0401, 0402, 0403, 0404, 0405, 0406 в натуральном выражении за период с 2001 по 2020 гг. Проводится анализ изменения балансов торговли молочной продукцией анализируемых стран. Выделяются страны с наиболее резким изменением торговых балансов: снижение торгового баланса в Китае и России, рост – в Новой Зеландии. Дается структура импорта (Китай, Россия) и экспорта (Новая Зеландия) молочной продукции по основным группам. Описываются основные тенденции, повлиявшие на изменение структуры торговли выделенных ранее стран.

Abstract. The article presents the results of research on the main categories of dairy foreign trade among the countries of the Asia-Pacific. For an analysis, the countries most involved in international cooperation were selected, particularly, the countries participating in the Asia-Pacific Economic Cooperation, as well as the Economic and Social Commission for Asia and the Pacific. For quantitative analysis of international dairy trade, statistical data from the International Trade Center (ITC) on the import and export of goods are used, grouped in accordance with the international harmonized commodity description and coding system (HS Code): 0401, 0402, 0403, 0404, 0405, 0406 for the period from 2001 to 2020. The analysis of dairy trade balance changes of the selected countries is carried out. The countries with the most dramatic changes in trade balances stand out: trade balance decrease in China and Russia, increase in New Zealand. The structure of import (China, Russia) and export (New Zealand) of dairy products by main groups is given. The main trends that influenced the change in the trade structure of the selected countries are described.

Ключевые слова: молочная продукция, импорт, экспорт, торговый баланс, Азиатско-Тихоокеанский регион (АТР), Азиатско-Тихоокеанское экономическое сотрудничество (АТЭС), Экономическая и социальная комиссия для стран Азии и Тихого океана (ЭСКАТО)

Keywords: dairy, import, export, trade balance, Asia-Pacific (APAC), Asia-Pacific Economic Cooperation (APEC), Economic and Social Commission for Asia and the Pacific (ESCAP)

Введение

Международное торгово-экономическое сотрудничество стран Азиатско-Тихоокеанского региона (АТР). Азиатско-Тихоокеанское экономическое сотрудничество (АТЭС) [4] - это региональный экономический форум, созданный в 1989 году для выгодного использования растущей взаимозависимости стран Азиатско-Тихоокеанского региона. Форум был создан в том числе для того, чтобы страны могли обсуждать между собой вопросы торгово-экономического сотрудничества для дальнейшего развития собственных экономик. В АТЭС участвуют 21 страна-член – Австралия, Бруней-Даруссалам, Канада, Чили, Китайская Народная Республика, Гонконг (Китай), Индонезия, Япония, Республика Корея, Малайзия, Мексика, Новая Зеландия, Папуа - Новая Гвинея, Перу, Республика Филиппины, Российская Федерация, Сингапур, Китайский Тайбэй, Таиланд, Соединенные Штаты Америки и Вьетнам [3].

АТЭС основан на принципах открытости и равенства между членами и является одним из важнейших региональных форумов АТР. По данным на 2019 год в странах-членах АТЭС проживало около 2,9 миллиарда человек, что насчитывало более трети мирового населения, и занимало долю примерно в 61 % мирового ВВП. За годы работы АТЭС темпы роста в регионе резко возросли: реальный ВВП увеличился вдвое с примерно 19 триллионов долларов США в 1989 году до 48,5 триллионов долларов США в 2019 году. Между тем, доходы жителей Азиатско-Тихоокеанского региона на душу населения выросли в три раза. Миллионы людей выбрались из нищеты и создали растущий средний класс менее чем за три десятилетия. Снижение торговых барьеров и общее сближение стран региона способствовали росту торговли, что также привело к резкому увеличению благосостояния.

Таблица 1. Население, ВВП и ВВП на душу населения в 2019 году в странах-участницах АТЭС [3]

Table 1. Population, GDP and GDP per capita in 2019 in APEC [3]

	Население, млн. чел	ВВП, млрд. долл. США	ВВП на душу населения, тыс. долл. США
США	328,2	21374	65
Китай	1397,7	14343	10
Япония	126,3	5082	40
Канада	37,6	1736	46
Россия	144,4	1700	12
Корея	51,7	1642	32
Австралия	25,4	1393	55
Мексика	127,6	1258	10
Индонезия	270,6	1119	4
Китайский Тайбэй	23,6	611	26
Таиланд	69,6	544	8
Филиппины	108,1	377	3
Сингапур	5,7	372	65
Гонконг	7,5	366	49
Малайзия	31,9	365	11
Чили	19,0	282	15
Вьетнам	96,5	262	3
Перу	32,5	227	7
Новая Зеландия	4,9	207	42
Папуа - Новая Гвинея	8,8	25	3
Бруней	0,4	13	31
АТЭС	2918,0	53299	18
Мир	7673,5	87698	11

Экономическая и социальная комиссия для стран Азии и Тихого океана (ЭСКАТО) – крупнейшая региональная комиссия ООН как по площади охвата, так и по населению региона. Комиссия способствует сотрудничеству между 53

государствами-членами и 9 ассоциированными членами в поисках решений проблем устойчивого развития [5]. Основной задачей ЭСКАТО является управление процессом глобализации в области экологически устойчивого развития, торговли и прав человека. Среди задач ЭСКАТО – решение проблем региона, в том числе усиление сотрудничества государств-членов в следующих областях: политика и развитие, торговля и инвестиции, социальное развитие, транспорт, окружающая среда [6].

Среди стран-участник АТЭС в ЭСКАТО не участвуют следующие: США, Канада, Мексика, Китайский Тайбэй, Гонконг, Чили, Перу.

Материалы и методы исследования

В статье рассматривается торговля молочной продукцией странами Азиатско-Тихоокеанского региона (АТР) в рамках двух инструментов международного торгово-экономического сотрудничества: Азиатско-Тихоокеанского экономического сотрудничества (АТЭС) и Экономической и социальной комиссии для Азии и Тихого океана (ЭСКАТО). Таким образом, статистический анализ представлен по следующим четырнадцати странам: Австралия, Бруней, Вьетнам, Индонезия, Китай, Малайзия, Новая Зеландия, Папуа - Новая Гвинея, Россия, Сингапур, Таиланд, Филиппины, Южная Корея, Япония.

В целях раскрытия темы исследования использованы статистические данные International Trade Centre (ИТС) по импорту и экспорту молочной продукции в натуральном выражении за период с 2001 по 2020 гг. На официальном сайте ИТС (<https://www.intracen.org/itc/market-info-tools/statistics-import-product-country/>) [8] представлены данные по внешнеторговым потокам в разрезе стран и товаров. На основе статистических данных построена диаграмма, отражающая изменение баланса торговли молочной продукцией по странам.

Под молочной продукцией подразумеваются следующие товары, сгруппированные в соответствии с международной товарной номенклатурой внешнеэкономической деятельности (ТН ВЭД): несгущенные молоко и сливки

(код 0401), сгущенные молоко и сливки (код 0402), йогурты и прочая ферментированная молочная продукция (код 0403), молочная сыворотка (код 0404), сливочное масло и прочие жиры (код 0405), сыры и творог (код 0406) [10].

Результаты и обсуждение

За последние двадцать лет баланс торговли молочной продукцией в исследуемом регионе из положительного стал резко отрицательным. Отметим государства, в которых изменение торгового баланса стало наиболее заметным. Среди стран, у которых с 2001 по 2020 годы торговый баланс сильно снизился – Китай, Россия. Страны, в которых баланс торговли молочной продукцией вырос – Новая Зеландия.

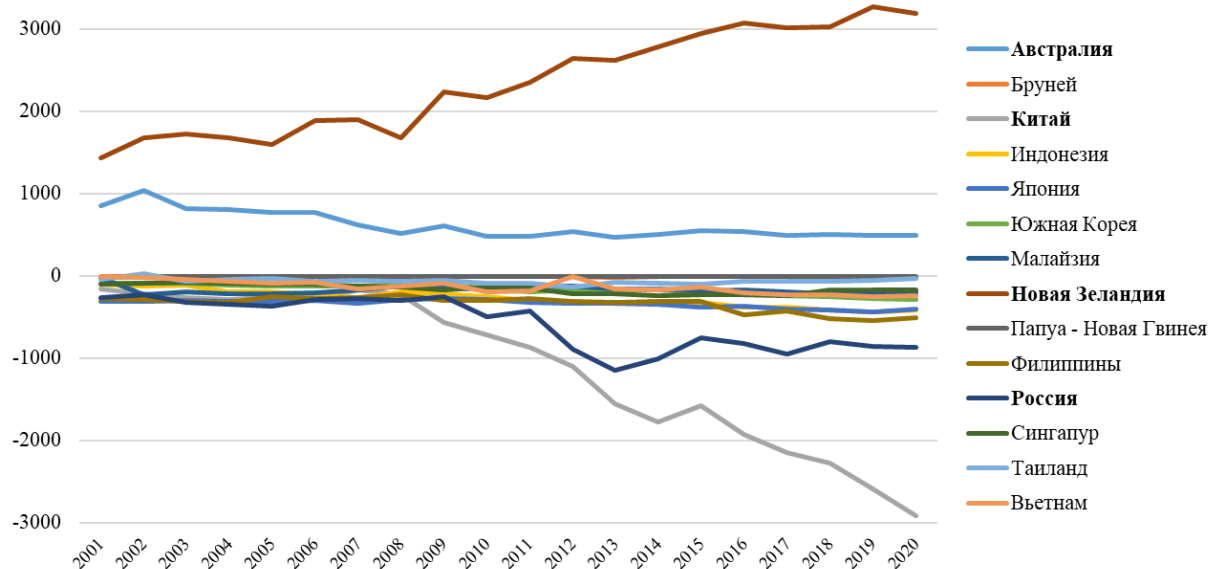


Рисунок 1. Динамика изменения торгового баланса в странах исследования

Figure 1. Trade balance dynamics in the research countries

Переломным моментом для Китая стал период 2008-2010 гг., когда страна стала активно наращивать потребление молочных продуктов внутри страны [9], хотя на протяжении многих веков молоко в Китае считалось несъедобным продуктом. Самыми потребляемыми продуктами в Китае являются свежее молоко, сухое молоко и йогурты. За последние десять лет импорт питьевого молока и сливок в страну вырос в 65 раз, йогуртов и прочей

ферментированной молочной продукции – в 26 раз, сухого молока – в 2,4 раза.

Причин взрывного роста импорта молочной продукции в страну несколько:

- Хотя производство молока в Китае постоянно растет и занимает одно из первых мест в мире, оно по-прежнему не может удовлетворить внутренний спрос;
- В связи с рядом скандалов, связанных с качеством китайской молочной продукции (2008, 2013 и 2020 годы) доверие потребителей к китайским молочным продуктам остается крайне низким [7].

Согласно исследованию Euromonitor International [2], Китай является вторым по величине рынком молочной продукции после США. По оценкам, к 2022 году он перегонит Штаты, став крупнейшим рынком молочной продукции в мире.

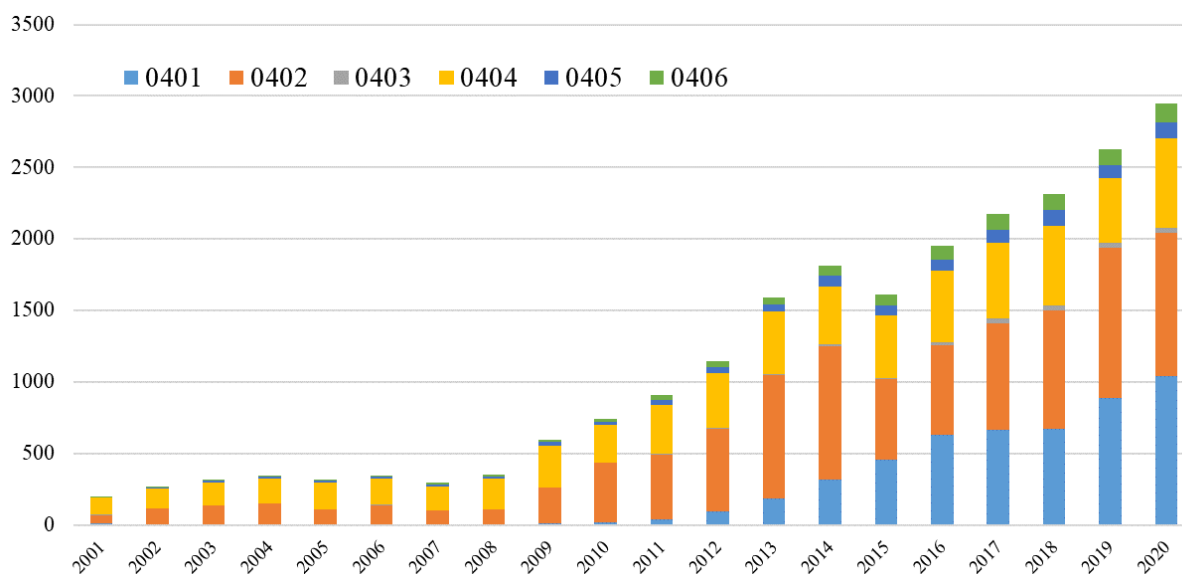


Рисунок 2. Структура импорта молочной продукции в Китай в 2001–2020 гг., тыс. тонн

Figure 2. Structure of dairy import to China in 2001–2020, thousands of tones

Экспорт российской молочной продукции традиционно был и пока остаётся на низких значениях. Существенное снижение торгового баланса в последние годы произошло в 2010 году, второе - после засухи 2012 года и практически одновременного снижения импортных пошлин (в том числе и на молочные категории продукции) вследствие присоединения России к ВТО. [1]. При этом в 2009-2012 гг. импорт несгущенного молока и сливок вырос

почти в 17 раз, импорт сгущенного молока и сливок (в том числе сухого молока) – в 12,4 раза.

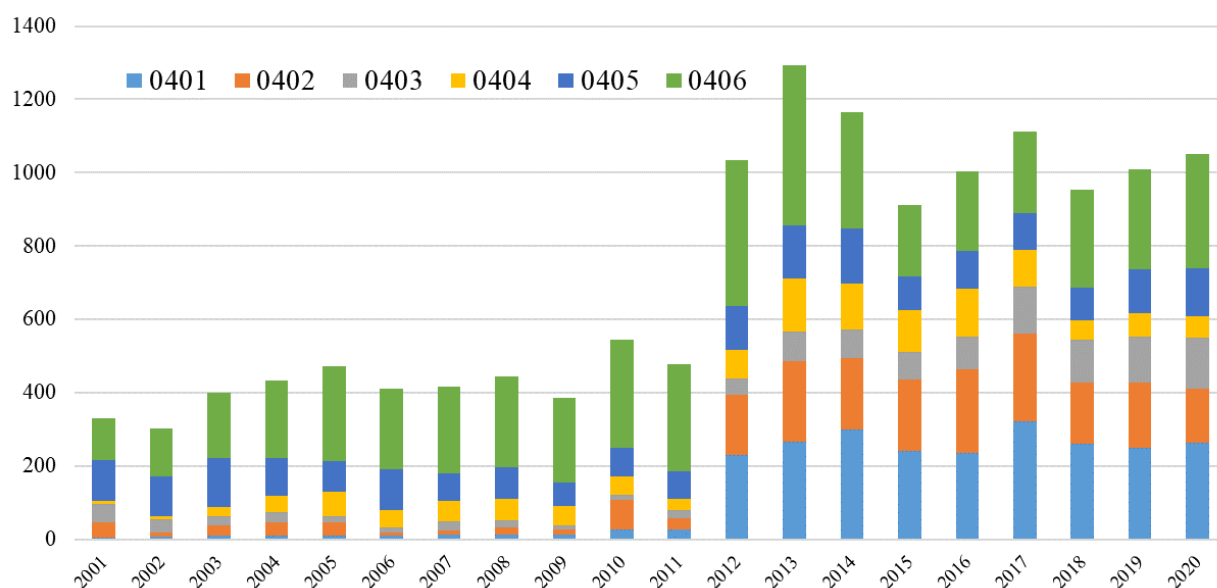


Рисунок 3. Структура импорта молочной продукции в Россию в 2001-2020 гг., тыс. тонн

Figure 3. Structure of dairy import to Russia in 2001–2020, thousands of tones

Новая Зеландия традиционно является крупнейшим экспортёром молочной продукции в регионе исследования. А также вторым крупнейшим экспортёром в мире. За последние двадцать лет страна активно нарастила экспорт сухого молока (с 750 тыс. тонн в 2001 г. до 1927 тыс. тонн в 2020 г.), причем 65% от объема прибавки составил продолжающийся рост экспорта в Китай, что стало главным фактором роста торгового баланса.

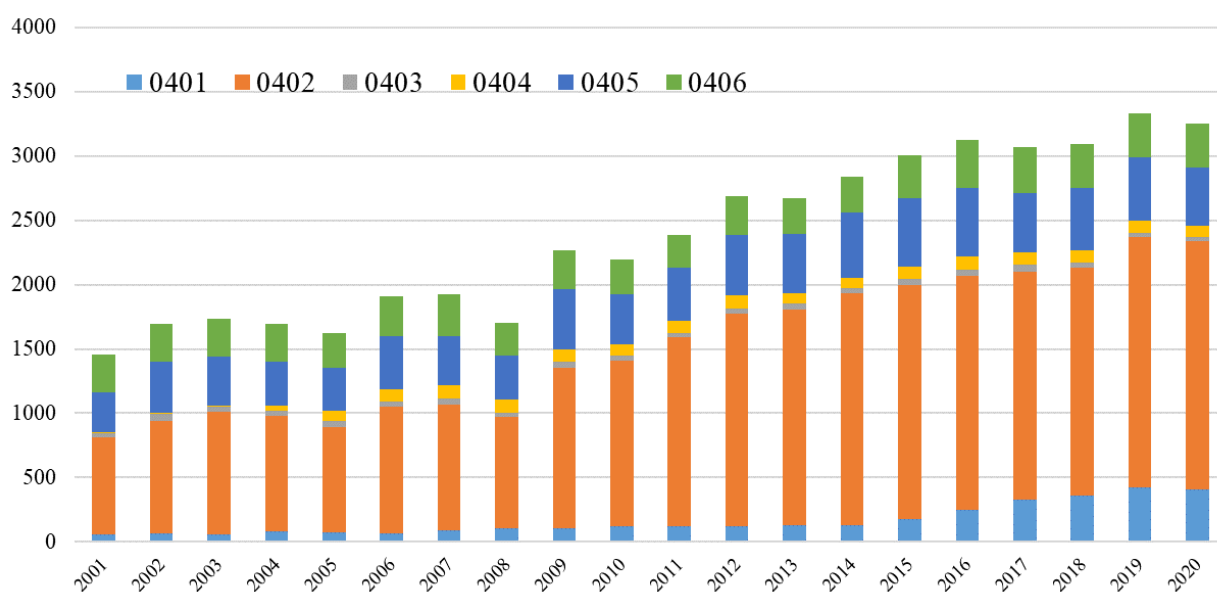


Рисунок 4. Структура экспорта молочной продукции из Новой Зеландии в 2001-2020 гг., тыс. тонн

Figure 4. Structure of dairy export from New Zealand in 2001–2020, thousands of tones

Выводы

В результате проведенного анализа можно сделать несколько важных выводов, в том числе следующие:

- За последние двадцать лет баланс торговли молочной продукцией в исследуемом регионе из положительного стал резко отрицательным. Среди стран, у которых с 2001 по 2020 годы торговый баланс сильно снизился – Китай, Россия. Страны, в которых баланс торговли молочной продукцией вырос – Новая Зеландия.
- Переломным моментом для Китая стал период 2008-2010 гг. В эти годы страна стала резко наращивать импорт (в основном питьевые молоко и сливки, йогурты), что связано с переориентированием растущего спроса на молочные продукты с отечественных на импортные.
- Заметное снижение баланса внешней торговли молочной продукцией России условно можно разделить на два этапа: первый начался в 2010 году, второй – в 2012 году. В 2010 г. к росту импорта привело повышение себестоимости отечественной продукции из-за роста цен на корма. В 2012 г. причиной дальнейшего роста импорта стало снижение импортных пошлин в связи с присоединением к ВТО на фоне засухи в стране.
- Новая Зеландия является вторым крупнейшим экспортером молочной продукции в мире и первым – в регионе исследования. Главным фактором роста торгового баланса является активно растущий рост спроса в других странах, а именно в Китае, куда Новая Зеландия экспортирует свою продукцию.

Список источников

1. Дерево ТН ВЭД, тарифы. ТКС.РУ. [сайт]. URL: <https://www.tks.ru/db/tnved/tree> (дата обращения 01.12.2021)
2. Отчет «Dairy in China». Евромонитор. [документ]. URL: <https://www.euromonitor.com/dairy-in-china/report> (дата обращения 02.12.2021)
3. Отчет «Outcomes & Outlook 2020–2021», Секретариат АТЭС. [сайт]. URL: https://www.apec.org/docs/default-source/publications/2021/2/outcomes-and-outlook-2020-2021/outcomesoutlook20202021.pdf?sfvrsn=ee4d56f7_1 (дата обращения 02.12.2021)
4. Официальный сайт Азиатско-Тихоокеанского экономического сотрудничества. [сайт]. URL: <https://www.apec.org> (дата обращения 02.12.2021)
5. Официальный сайт Министерства экономического развития Российской Федерации. [сайт]. URL: https://www.economy.gov.ru/material/directions/vneshneekonomicheskaya_deyatelnostronnoekonomicheskoe_sotrudnichestvo/organizaciya_obedinennyh_naciy_oon/ekonomicheskaya_i_socialnaya_komissiya_dlya_azii_i_tihogo_okeana_oon_eskato/ (дата обращения 02.12.2021)
6. Официальный сайт Экономической и социальной комиссии для Азии и Тихого океана ООН. [сайт]. URL: <https://www.unescap.org/our-work> (дата обращения 02.12.2021)
7. Совещание экспертов ВОЗ по рассмотрению токсикологических аспектов меламина и циануровой кислоты. [сайт]. URL: <https://www.fao.org/food/food-safety-quality/a-z-index/melamine/en/> (дата обращения 02.12.2021)
8. International Trade Center. [сайт]. URL: <https://www.intracen.org/itc/market-info-tools/statistics-import-product-country/> (дата обращения 01.12.2021)

9. Mr. Chen Yu, Mr. Chen Lian Fang, Dr. Pang. «School Milk Programme – The Economic Dimension. A study of the economic impact of China School Milk Programme (CSMP)». [документ]. URL: https://www.fao.org/fileadmin/templates/est/COMM_MARKETS_MONITORING/Dairy/Documents/The_Economic_Dimension_of_the_China_School_Milk_Progr.pdf (дата обращения 02.12.2021)

10. World Customs Organization. Harmonized System Nomenclature. [документ]. URL: http://www.wcoomd.org/-/media/wco/public/global/pdf/topics/nomenclature/instruments-and-tools/hs-nomenclature-2022/2022/0104_2022e.pdf?la=en (дата обращения 01.12.2021)

Spisok istochnikov

1. Derevo TN VEHD, tarify. TKS.RU. [sait]. URL: <https://www.tks.ru/db/tnved/tree> (дата обрaшчениa 01.12.2021)

2. Otchet «Dairy in China». Evromonitor. [dokument]. URL: <https://www.euromonitor.com/dairy-in-china/report> (дата обрaшчениa 02.12.2021)

3. Otchet «Outcomes & Outlook 2020–2021», Sekretariat ATEHS. [sait]. URL: https://www.apec.org/docs/default-source/publications/2021/2/outcomes-and-outlook-2020-2021/outcomesoutlook20202021.pdf?sfvrsn=ee4d56f7_1 (дата обрaшчениa 02.12.2021)

4. Ofitsial'nyi sait Aziatsko-Tikhookeanskogo ehkonomicheskogo sotrudnichestva. [sait]. URL: <https://www.apec.org> (дата обрaшчениa 02.12.2021)

5. Ofitsial'nyi sait Ministerstva ehkonomicheskogo razvitiya Rossiiskoi Federatsii. [sait]. URL: https://www.economy.gov.ru/material/directions/vneshneekonomicheskaya_deyatelnost/mnogostoronnee_ekonomicheskoe_sotrudnichestvo/organizaciya_obedinennyh_naciy_oon/ekonomicheskaya_i_socialnaya_komissiya_dlya_azii_i_tihogo_okeana_oon_eskato/ (дата обрaшчениa 02.12.2021)

6. Ofitsial'nyi sait Ehkonomicheskoi i sotsial'noi komissii dlya Azii i Tikhogo okeana OON. [sait]. URL: <https://www.unescap.org/our-work> (data obrashcheniya 02.12.2021)
7. Soveshchanie ehkspertov VOZ po rassmotreniyu toksikologicheskikh aspektov melamina i tsianurovoi kisloty. [sait]. URL: <https://www.fao.org/food/food-safety-quality/a-z-index/melamine/en/> (data obrashcheniya 02.12.2021)
8. International Trade Center. [sait]. URL: <https://www.intracen.org/itc/market-info-tools/statistics-import-product-country/> (data obrashcheniya 01.12.2021)
9. Mr. Chen Yu, Mr. Chen Lian Fang, Dr. Pang. «School Milk Programme – The Economic Dimension. A study of the economic impact of China School Milk Programme (CSMP)». [dokument]. URL: https://www.fao.org/fileadmin/templates/est/COMM_MARKETS_MONITORING/Dairy/Documents/The_Economic_Dimension_of_the_China_School_Milk_Progr.pdf (data obrashcheniya 02.12.2021)
10. World Customs Organization. Harmonized System Nomenclature. [dokument]. URL: http://www.wcoomd.org/-/media/wco/public/global/pdf/topics/nomenclature/instruments-and-tools/hs-nomenclature-2022/2022/0104_2022e.pdf?la=en (data obrashcheniya 01.12.2021)

© Н.В. Пенькова, А.Ф. Корольков, 2021. *International agricultural journal*, 2021, № 6, 462-473.

Для цитирования: Н.В. Пенькова, А.Ф. Корольков Торговля молочной продукцией в Азиатско-Тихоокеанском регионе в рамках АТЭС/ЭСКАТО//*International agricultural journal*. 2021. № 6, 462-473.