

Научная статья

Original article

УДК 711.55

DOI 10.55186/25876740_2023_7_2_26

**АНАЛИЗ РАЗВИТИЯ СОЦИАЛЬНОЙ СОСТАВЛЯЮЩЕЙ В
ОРГАНИЗАЦИИ ИСПОЛЬЗОВАНИЯ ЗЕМЕЛЬ КАЛИНИНСКОГО АО
Г.ТЮМЕНИ**

**ANALYSIS OF THE DEVELOPMENT OF THE SOCIAL COMPONENT
IN THE ORGANIZATION OF LAND USE KALININSKY AO, TYUMEN**



Литвиненко Наталья Владимировна, доцент кафедры землеустройства и кадастров, ФГБОУ ВО «Государственный аграрный университет Северного Зауралья» (625041, Россия, г. Тюмень, ул. Роцинское шоссе, д. 18), тел. 8 (3452) 29-01-25, ORCID: <https://orcid.org/0000-0003-4684-1596>, litvinenko@mail.ru

Солошенко Анастасия Игоревна, студент, ФГБОУ ВО «Государственный аграрный университет Северного Зауралья» (625041, Россия, г. Тюмень, ул. Роцинское шоссе, д. 18), тел. 8 (3452) 29-01-25, karamzina.ai@edu.gausz.ru

Natalya V. Litvinenko, Associate Professor of the Department of Land Management and Cadastre, Federal State Agrarian University of the Northern Trans-Urals (625041, Russia, Tyumen, Roschinskoeshosse, 18), tel. 8 (3452) 29-01-25, ORCID: <https://orcid.org/0000-0003-4684-1596>, litvinenko@mail.ru

Anastasia I. Soloshenko, student, Federal State Agrarian University of the Northern Trans-Urals (625041, Russia, Tyumen, Roschinskoeshosse, 18), tel. 8 (3452) 29-01-25, karamzina.ai@edu.gausz.ru

Аннотация. Актуальность работы обусловлена тем, что планирование и организация рационального использования земель населенных пунктов должно осуществляться на основе социально-экономических программ, землеустроительной, градостроительной, природоохранной и иной документации. В ходе исследований изучено устройство и организация использования территории Калининского административного округа (КАО) города Тюмени. Тюмень является достаточно крупным городом, численность населения которого на 01.01.2022 года составила 828575 человек. Город административно разделен на четыре территориальных округа: Центральный, Ленинский, Калининский и Восточный. Тюмень обладает положительной социально-экономической оценкой, это отражается в демографическом приросте. Город развивается и прирастает новыми микрорайонами. Благополучие городской среды во многом зависит от уровня трудовой занятости населения. Численность работающих в крупных и средних организациях города Тюмени постепенно возрастает. При благоприятном социально-экономическом развитии муниципального образования возможен рост численности населения выше прогнозируемого уровня, соответственно, возрастет спрос на жилищное строительство.

Annotation. The relevance of the work is due to the fact that planning and organization of the rational use of land in settlements should be carried out on the basis of socio-economic programs, land management, urban planning, environmental and other documentation. In the course of the research, the device and organization of the use of the territory of the Kalinin Administrative District (КАО) of the city of Tyumen was studied. Tyumen is a fairly large city, the population of which as of 01.01.2022 was 828575 people. The city is administratively divided into four territorial districts: Central, Leninsky, Kalininsky and Vostochny. Tyumen has a positive socio-economic assessment, which is reflected in the demographic growth. The city develops and grows with new neighborhoods. The well-being of the urban environment largely depends on the level of employment of the population. The number of employees in large and medium-sized organizations in the city of Tyumen is gradually increasing. With a favorable socio-economic development of the municipality, the population growth is

possible above the predicted level, respectively, the demand for housing construction will increase.

Ключевые слова: планирование и организация, рациональное использование земель, муниципальное образование, жилищное строительство.

Key words: planning and organization, rational use of land, municipality, housing construction.

Актуальность работы обусловлена тем, что планирование и организация рационального использования земель населенных пунктов должно осуществляться на основе социально-экономических программ, землеустроительной, градостроительной, природоохранной и иной документации [2, 3, 5, 6, 12].

Город Тюмень входит в состав Уральского федерального округа, является административным, финансово-деловым и культурно-спортивным центром Тюменской области, крупным экономическим и культурным центром Сибири, а также является важнейшим промышленным и транспортным узлом [1].

Цель работы: проведение анализа развития социальной составляющей в организации использования земель Калининского АО г. Тюмени.

Объект исследования: территория Калининского административного округа (КАО) города Тюмени.

Устойчивое развитие – процесс экономических и социальных изменений, при котором природные ресурсы, направление инвестиций, ориентация научно-технического развития, развитие личности и институциональные изменения согласованы друг с другом и укрепляют нынешний и будущий потенциал для удовлетворения человеческих потребностей и устремлений [17-20].

На рисунке 1 представлены критерии оценки развития АО на городской территории.

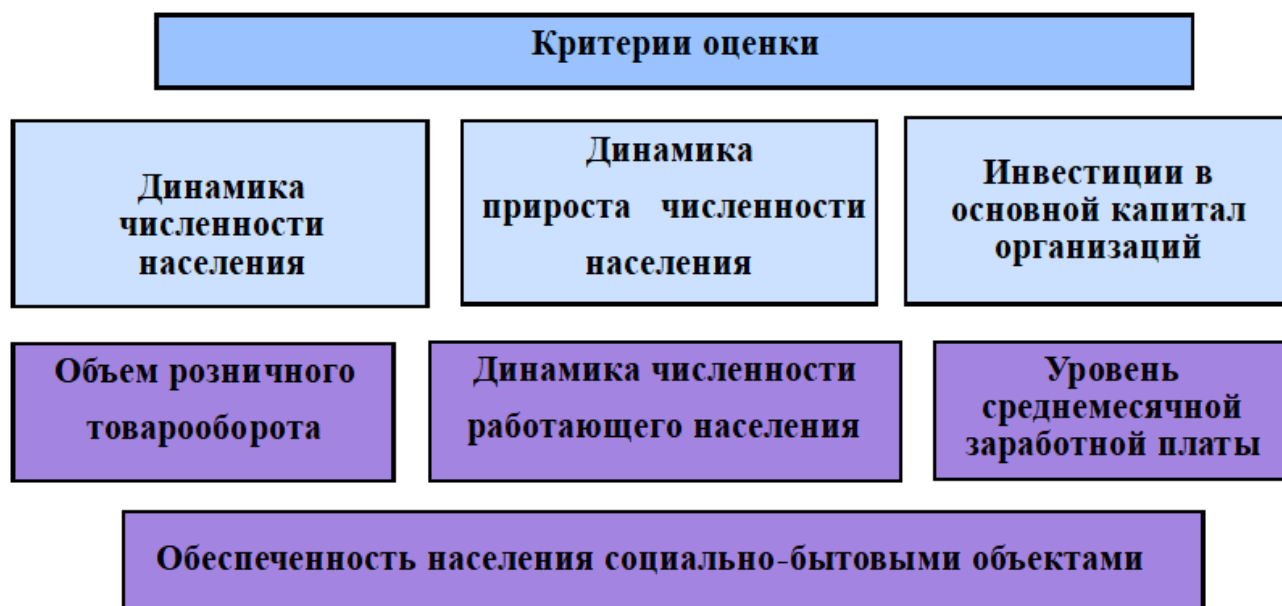


Рисунок 1 – Критерии оценки развития АО на городской территории

По отношению к югу Тюменской области административный центр расположен в западной части. Географическое положение Тюмени – 57°09' с.ш., 65°32' в.д. Расстояние от Тюмени до Москвы – 2144 км.

Город административно разделен на четыре территориальных округа: Центральный, Ленинский, Калининский и Восточный.

Калининский округ занимает площадь в пределах города Тюмень – 13 367,796 га. На территории округа проживает 177 800 человек. На его территории находятся железнодорожный вокзал, два аэропорта, проходят 3 федеральные автотрассы. Год от года округ стремительно меняется: возводятся новые микрорайоны, дорожные развязки, развивается инфраструктура, разбиваются живописные парки и скверы, реконструируются дворовые территории, детские и спортивные площадки [1, 11].

Градостроительное зонирование территории населенного пункта проводится для выделения особых зон и установления для каждой из них определенного режима использования [8, 12, 13].

В соответствии со ст. 85 ЗК РФ, перечень территориальных зон включает в себя зоны жилой, общественно-деловой и смешанной застройки, производственной застройки, инженерной и транспортной инфраструктуры,

рекреационные зоны, зоны сельскохозяйственного использования, зоны специального назначения, в том числе зоны размещения военных и иных режимных объектов, кладбищ, прочие зоны специального назначения.

Границы территориальных зон устанавливаются при подготовке правил землепользования и застройки (рисунок 2).

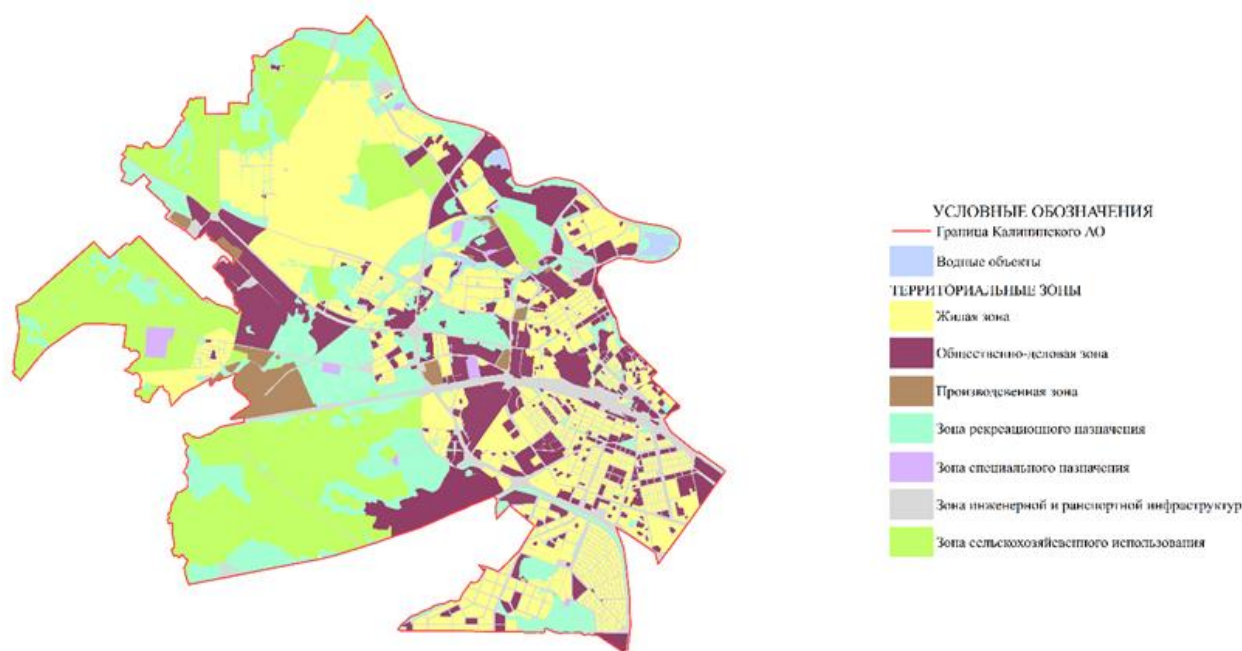


Рисунок 2 – Территориальное зонирование Калининского АО

Согласно проведенному анализу территория Калининского АО представлена всеми территориальными зонами. Так, жилая зона Калининского АО в большей степени представлена застройкой индивидуальными жилыми домами (Ж-2) и занимает 2 247 га. Зона выделена для формирования жилых районов, предназначенные в соответствии с Генеральным планом для размещения индивидуальных жилых домов, а также объектов с минимально разрешенным набором услуг местного значения, связанных с проживанием граждан и не оказывающих негативного воздействия на окружающую среду.

Тюмень обладает положительной социально-экономической оценкой [5, 6], это отражается в демографическом приросте (рисунок 3).

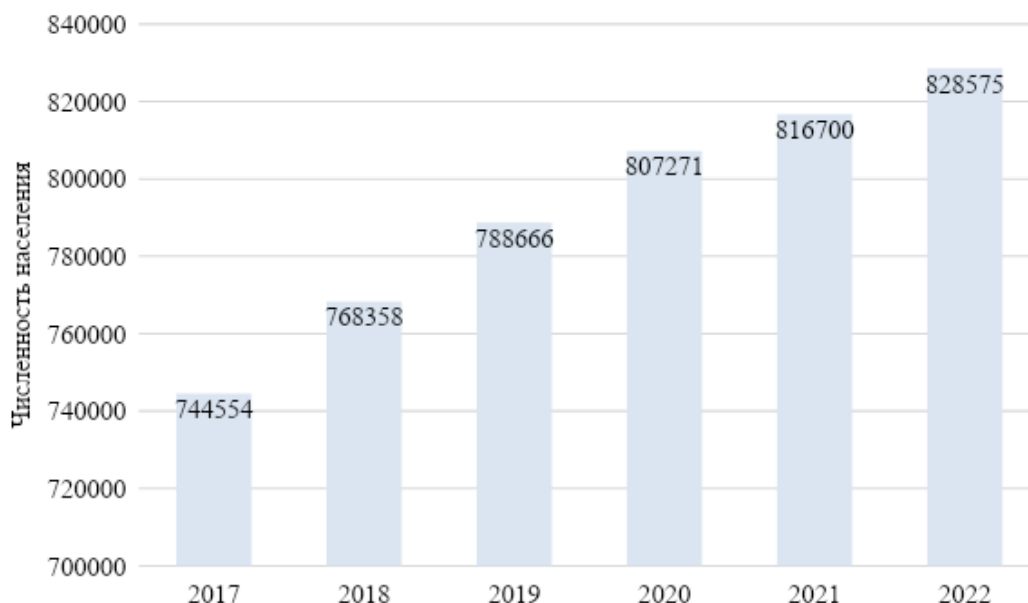


Рисунок 3 – Динамика численности населения города Тюмени (2017-2022 г.)

Согласно данным Тюменьстат, численность городского населения с 2017 г., по 2022 г., увеличилась на 84 021 человек, по состоянию на 01.01.2022 г., показатель составил 828 575 человек [11].

Увеличению демографической ситуации в городе способствуют показатели естественного и миграционного прироста (рисунок 4).

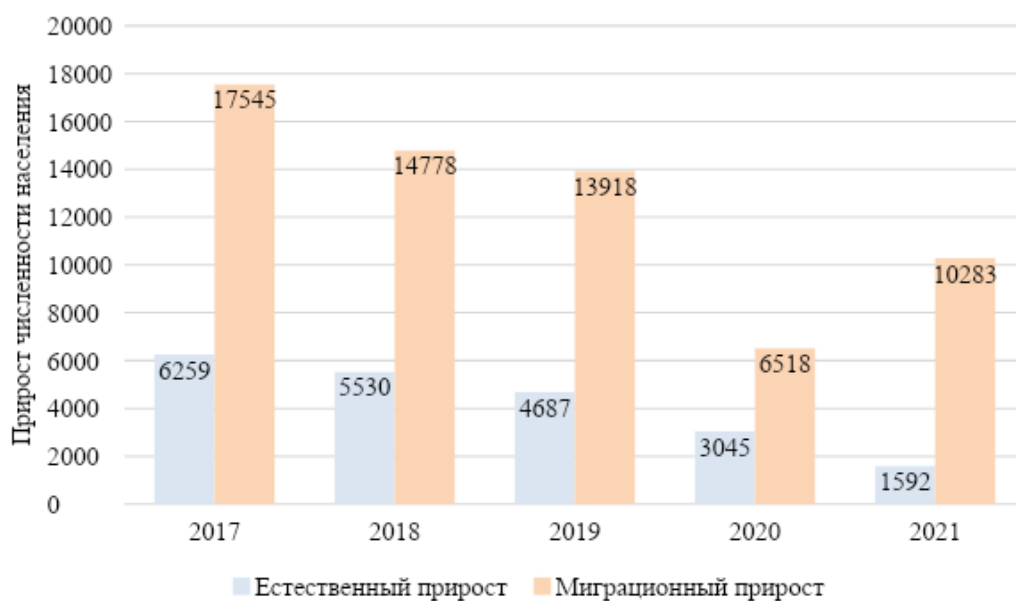


Рисунок 4 – Динамика показателей прироста численности населения г. Тюмени (2017-2021 гг.)

С учетом сложившейся рождаемости и смертности естественный прирост населения по городу Тюмени в 2021 году снизился на 74,6% по сравнению с аналогичным периодом 2017 года и составил 1592 человека. При этом, миграционный прирост за 2021 год по городу Тюмени по отношению к 2017 году снизился на 41,4 % и составил 10283 человек. В основном численность населения города увеличилась за счет внутри региональной миграции [11].

Увеличение роста численности городского населения влечет за собой активное вовлечение инвестиций в развитие социальной и экономической среды города. В 2021 году на развитие экономики и социальной сферы организациями (без субъектов малого предпринимательства) города Тюмени использовано 94,4 млрд. рублей инвестиций (рисунок 5), что на 16,4 млрд. руб. больше 2017 года [11].



Рисунок 5 – Инвестиции в основной капитал организаций (без субъектов малого предпринимательства и объема инвестиций, не наблюдаемых прямыми статистическими методами)

Большая часть инвестиций в основной капитал направлена на «деятельность по операциям с недвижимым имуществом» – 22,4%, наименьшая часть инвестиций направлена на «деятельность в области информации и связи» – 4,9%.

Что касается торговли, то с 2017 года по 2021 год наблюдается положительная динамика розничного товарооборота (без учета субъектов малого предпринимательства) (рисунок 6).

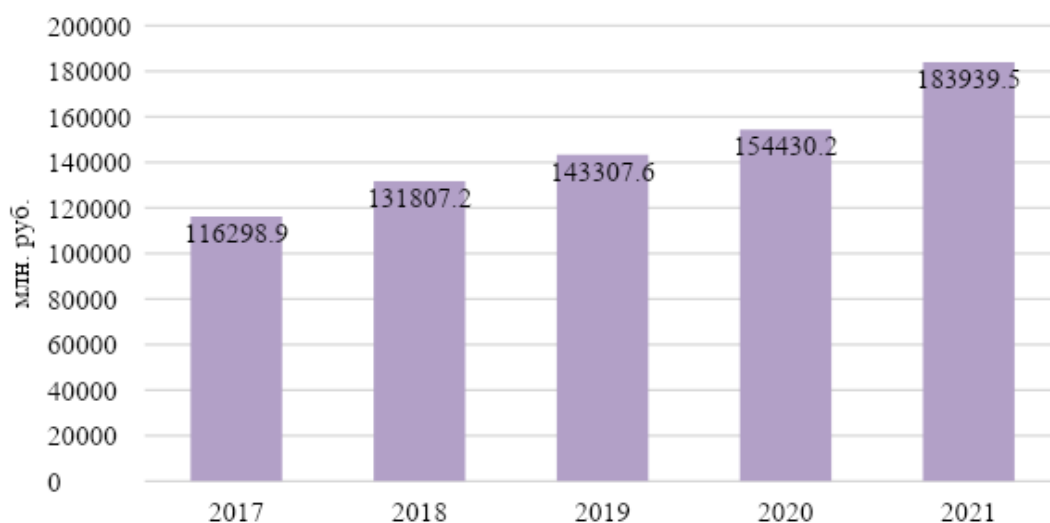


Рисунок 6 – Объем розничного товарооборота (2017-2021 гг.)

Величина расчетного оборота за январь-декабрь 2021 года по городу Тюмени составил 183939,5 млн. рублей или 36,8 % в сопоставимых ценах к уровню 2017 года.

Благополучие городской среды во многом зависит от уровня трудовой занятости населения. Среднесписочная численность работающих в крупных и средних организациях города Тюмени постепенно возрастает (рисунок 7).

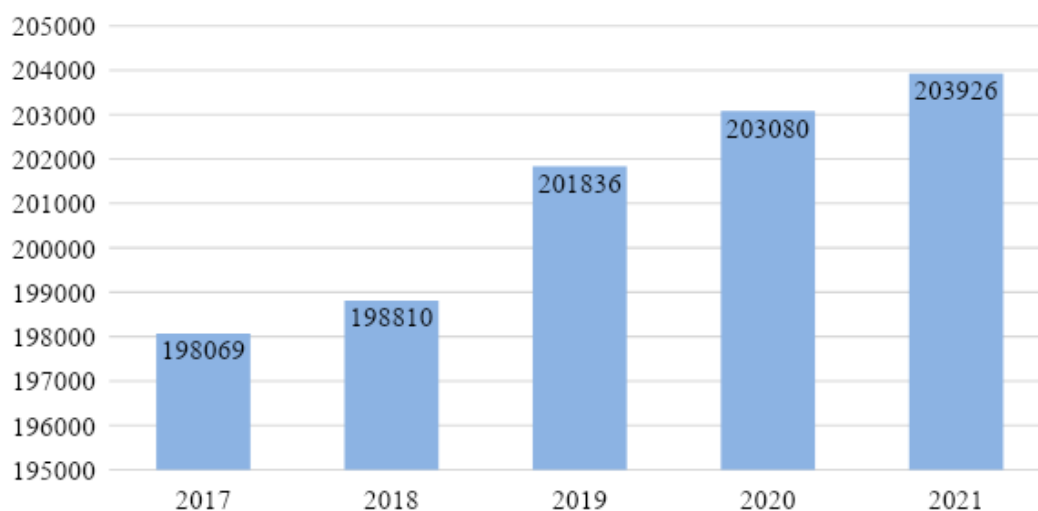


Рисунок 7 – Динамика среднесписочной численности работающего населения

Согласно данным Тюменьстат, основной пик трудоустройства населения пришелся на 2019 год (201836 человек, что на 1,3% больше аналогичного периода прошлого года). На 2021 год данный показатель составил 203926 человек, что на 846 человек больше предыдущего года. При этом, численность официально зарегистрированных безработных по городу Тюмени по состоянию на 1 января 2022 года снизилась по сравнению с аналогичным периодом прошлого года на 84,9% и составила 2141 человек [1, 11].

Среднемесячная номинальная начисленная заработная плата одного работника в крупных и средних организациях города Тюмени за 2021 год увеличилась по сравнению с соответствующим периодом 2020 года на 7,2% и составила 71705,6 рублей (рисунок 8).

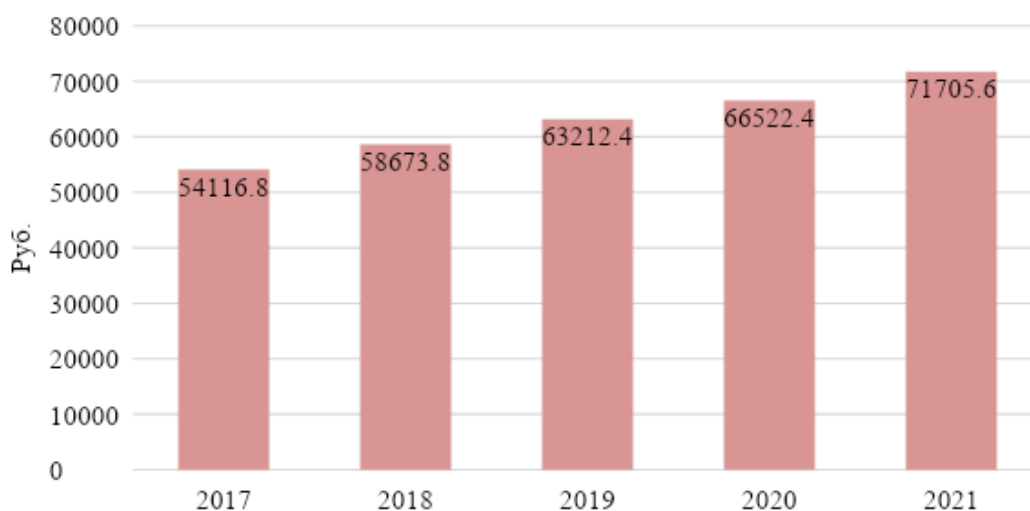


Рисунок 8 – Среднемесячная заработная плата в крупных и средних организациях города Тюмени

Сложившаяся за 2021 год величина среднемесячной номинальной начисленной заработной платы одного работника в организациях города Тюмени на 11,0 % выше, чем по Тюменской области.

Обеспеченность социальными объектами территории г. Тюмень представлена в таблице 1.

Таблица 1 – Обеспеченность населения города учреждениями культурно-бытового и социального обслуживания

Наименование учреждений	Единица измерения, мощность	Фактическая мощность объектов	Нормативная потребность	Дефицит (↓)/ Излишек (↑)
Общеобразовательные школы	место	53400	81 680	28280 ↓
Детские дошкольные учреждения	место	41066	49008	7378 ↓
Поликлиники	пос./см.	16522	14 533,2	1988,8 ↑
Больницы	коек	5300	8639,18	3339,18 ↓
Дома культуры, клубы	мест	9400	16459	7059 ↓
Гостиницы	-/-	5990	8074	2084 ↓

Предприятия бытового обслуживания	раб. мест	4193	7266,6	3 073,6 ↓
Специализированные магазины продовольственных товаров	м² торг. пл.	25 632,2	56 518	30 885,8 ↓
Специализированные магазины непродовольственных товаров	м² торг. пл.	345 094	145 332	199 762 ↑
Предприятия общественного питания	пос. место	19169,2	32 296	13126,8 ↓

По данным сайта «Тюменьстат» территория города обеспечена всеми объектами культурно-бытового и социального обслуживания, однако, по многим позициям фактическая мощность не достигает нормативной потребности [11].

Таким образом, Тюмень является достаточно крупным городом, численность населения которого на 01.01.2022 года составила 828575 человек, данный показатель увеличивается в основном за счет внутри региональной миграции. В связи с положительным ростом численности населения формируется социально-экономическое развитие территории г. Тюмени. Так, в 2021 году на развитие экономики и социальной сферы организациями города использовано 94,4млрд. рублей инвестиций. Значительно улучшается торговля города. Развивается занятость населения, среднесписочная численность работающих в крупных и средних организациях увеличилась на 1,3%, уровень безработицы в городе также уменьшается. Что касается обеспеченности города социальными объектами, то особое внимание следует уделить всем объектам соцкультбыта.

Индекс промышленного производства в Тюменской области (кроме Ханты-Мансийского автономного округа-Югры и Ямало-Ненецкого автономного округа) в январе-сентябре 2022 года к соответствующему периоду 2021 года составил 93,0%. В добыче полезных ископаемых значение показателя соответствовало 90,0%, в обрабатывающем секторе – 93,9%, в обеспечении электрической энергией, газом и паром, кондиционировании воздуха – 97,1%, водоснабжении,

водоотведении, организации сбора и утилизации отходов, деятельности по ликвидации загрязнений – 102,4% [11].

Центры общественно-деловой и финансовой активности на территории административного округа в большей степени представлены зоной делового, общественного и коммерческого назначения (ОД-7). Зона выделена для обеспечения строительства и реконструкции объектов капитального строительства с широким спектром административных, деловых, общественных, культурных, обслуживающих и коммерческих функций [16-20].

Производственная зона на исследуемой территории представлена предприятиями IV-V классов опасности (П-1). Производственные зоны расположены в пределах жилой и общественно-деловой застройки и не имеют санитарно-защитные зоны.

Зона инженерно-транспортной инфраструктуры территории Калининского АО представлена железнодорожной магистралью, пересекающей территорию округа, а также улично-дорожной сетью.

Зона рекреационного назначения территории административного округа в большей мере представлена городскими лесами и занимает 1 410 га.

В зону специального назначения исследуемой территории входят кладбища, режимные объекты и территории, для организации мест размещения снега. Данные объекты располагаются в пределах жилой и общественной деловой зон и не имеют санитарно-защитных зон.

Зона сельскохозяйственного использования территории представлена зоной, предназначенной для ведения сельского хозяйства (СХ-1). Зона сельскохозяйственного использования включает сельскохозяйственные угодья – пашни, сенокосы, пастбища, залежи, земли, занятые многолетними насаждениями (сады, виноградники). Процентное соотношение площадей зон, занимаемые территорию Калининского АО представлены на рисунке 9.

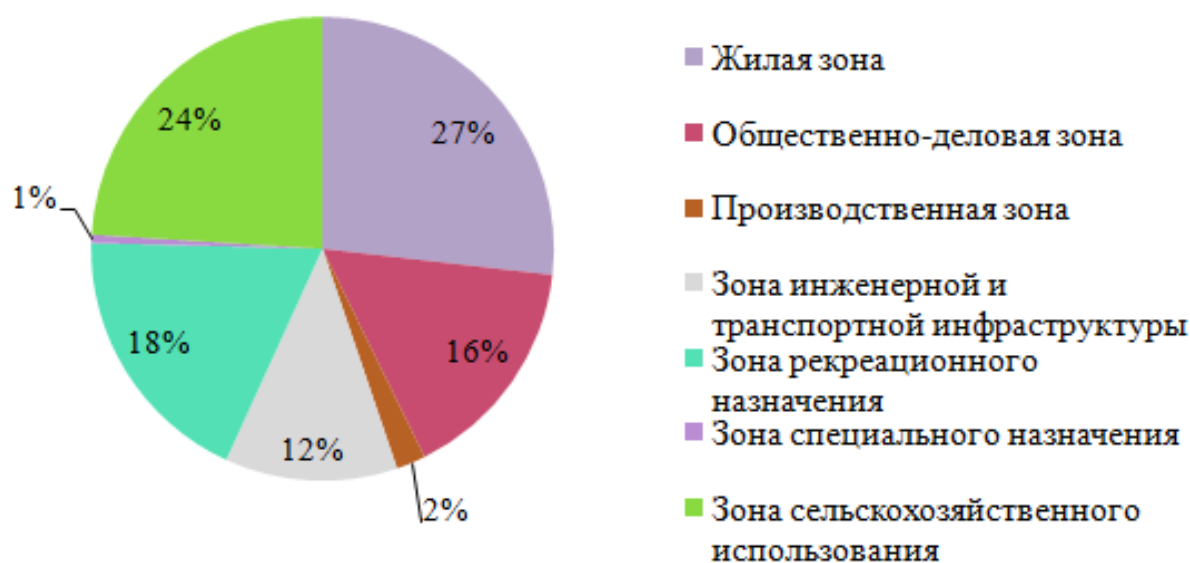


Рисунок 9 – Процентное соотношение территориальных зон

Жилая зона и зона сельскохозяйственного использования на территории Калининского АО занимают примерно одинаковую площадь. Однако, жилая зона больше сельскохозяйственной на 371,08 га. Наименьшую площадь на территории округа занимает зона специального назначения, 1% от общей площади территории.

Заключение. Демографические показатели и уровень жизни населения в значительной мере зависят от состояния и объёма жилищного фонда и от условий среды. Увеличение роста численности городского населения влечет за собой активное вовлечение инвестиций в развитие социальной и экономической среды города.

При благоприятном социально-экономическом развитии муниципального образования возможен рост численности населения выше прогнозируемого уровня, соответственно, возрастет спрос на жилищное строительство. На исследуемой территории развитие жилищного строительства возможно на землях сельскохозяйственного назначения, выбывших из оборота.

Приведенные данные являются информационной основой в управлении использованием земельными ресурсами города, при планировании развития

территории и обустройства социально-бытовыми объектами с целью улучшения социальной составляющей.

Литература

1. Администрация города Тюмень (Информация о застроенных территориях, в отношении которых принято решение о развитии). – [Электронный ресурс]. – Режим доступа: <https://www.tyumen-city.ru/>.

2. Аржиловская, Т.А. Анализ организации и использования земель Гольшмановского городского округа Тюменской области / Т.А. Аржиловская, Д.А. Асадчая // Сборник трудов LVI Студенческой научно-практической конференции «Успехи молодежной науки в агропромышленном комплексе», Тюмень, 12 октября 2021 года. Том Часть 1. – Тюмень: Государственный аграрный университет Северного Зауралья, 2021. – С. 500-506.

3. Архипов, Е.М. Анализ организации использования территорий сельских поселений (на примере Ялutorовского района) / Е.М. Архипов, Н.В. Литвиненко, С.С. Рацен // Успехи молодежной науки в агропромышленном комплексе: Сборник трудов LVII Студенческой научно-практической конференции, Тюмень, 30 ноября 2022 года. – Тюмень: Государственный аграрный университет Северного Зауралья, 2022. – С. 342-353.

4. ГИС-технологии в землеустройстве и кадастре / А.В. Симаков, Т.В.Симакова, Е.П. Евтушкова [и др.]; ФГБОУ ВО Государственный аграрный университет Северного Зауралья. – Тюмень: Государственный аграрный университет Северного Зауралья, 2022. – 254 с.

5. Гордеева, Е.Н. Анализ определения площади земельного участка аналитическим способом (на примере г. Тюмень) / Е.Н. Гордеева, Е.Ю. Конушина // Успехи молодежной науки в агропромышленном комплексе: Сборник трудов LVII Студенческой научно-практической конференции, Тюмень, 30 ноября 2022 года. – Тюмень: Государственный аграрный университет Северного Зауралья, 2022. – С. 51-61.

6. Евтушкова, Е.П. Социо-эколого-экономические аспекты устойчивого развития территории / Е.П. Евтушкова, А.И. Солошенко // Московский экономический журнал. – 2021. – № 8. – DOI 10.24411/2413-046X-2021-10504.

7. Литвиненко, Н.В. Особенности организации использования земельного участка под объект спортивно-оздоровительного назначения / Н.В. Литвиненко // International Agricultural Journal. – 2020. – Т. 63, № 6. – С. 19. – DOI 10.24411/2588-0209-2020-10244.

8. Матвеева, А.А. Исследование территории Переваловского МО в границах коттеджного поселка ЗубаревоХиллс по градостроительной и землеустроительной составляющим устойчивого развития / А.А. Матвеева, Е.П. Евтушкова, А.А. Юрлова // Агропродовольственная политика России. – 2020. – № 5. – С. 41-46.

9. Огнева, Ю.Е. Земельно-хозяйственное устройство г. Тобольска / Ю.Е. Огнева, Н.В. Литвиненко // ЛУЧШАЯ НАУЧНАЯ СТАТЬЯ 2021: сборник статей IX Международного научно-исследовательского конкурса, Пенза, 30 июня 2021 года. – Пенза: Общество с ограниченной ответственностью «Наука и Просвещение», 2021. – С. 136-142.

10. Основы картографии //Рацен С.С., Матвеева А.А., Евтушкова Е.П.,Симакова Т.В., Юрлова А.А., Коноплин М.А., Мошева В.В. / Учебное пособие /Тюмень, 2021. 194 с.

11. Официальный сайт «Тюменьстат» [Электронный ресурс]. – Режимдоступа: <https://tumstat.gks.ru/>(дата обращения 07.11.2022).

12. Рябкова, Е.В. Организация использования застроенной территории (на примере г. Тюмени) / Е.В. Рябкова, С.С. Рацен, А.А. Юрлова // Достижения аграрной науки для обеспечения продовольственной безопасности Российской Федерации: Сборник трудов II Международной научно-практической конференции молодых ученых и специалистов, Тюмень, 19 декабря 2022 года. – Тюмень: Государственный аграрный университет Северного Зауралья, 2022. – С. 86-95.

13. Савина, Е.С. Особенности организации использования земель населенных пунктов в Тюменском районе / Е.С. Савина, Т.В. Симакова //

Актуальные вопросы науки и хозяйства: новые вызовы и решения: Сборник материалов LIV Студенческой научно-практической конференции, посвящённой 75-летию Победы в Великой Отечественной войне, Тюмень, 19-20 марта 2020 года. Том Часть 3. – Тюмень, 2020. – С. 312-316.

14. Симакова, Т.В. Концепция комплексного подхода в развитии территории Юргинского муниципального района Тюменской области / Т.В. Симакова, А.В. Симаков, Е.Г. Черных // Московский экономический журнал. – 2019. – № 12. – С. 13. – DOI 10.24411/2413-046X-2019-10268.

15. Симакова, Т.В. Особенности формирование земельного участка под объект спортивно-оздоровительного назначения / Т.В. Симакова, Н.В. Литвиненко // International Agricultural Journal. – 2020. – Т. 63, № 6. – С. 16. – DOI 10.24411/2588-0209-2020-10241.

16. Солошенко, А.И. Функциональная организация территории Калининского АО г.Тюмени / А.И. Солошенко, Н.В. Литвиненко, М.А. Коноплин // Успехи молодежной науки в агропромышленном комплексе: Сборник трудов LVII Студенческой научно-практической конференции, Тюмень, 30 ноября 2022 года. – Тюмень: Государственный аграрный университет Северного Зауралья, 2022. – С. 593-603. – EDN YNSOKI.

17. Тельманов, А.С. Организация развития застроенных территорий (на примере г. Екатеринбург) / А.С. Тельманов, Н.В. Литвиненко // ДОСТИЖЕНИЯ МОЛОДЕЖНОЙ НАУКИ для АГРОПРОМЫШЛЕННОГО КОМПЛЕКСА: Сборник материалов LVI научно-практической конференции студентов, аспирантов и молодых ученых, Тюмень, 14-18 марта 2022 года. Том Часть 2. – Тюмень: Государственный аграрный университет Северного Зауралья, 2022. – С. 769-775.

18. Шапошникова, А.В. Прогнозирование использования земель города Тюмени / А.В. Шапошникова, Т.В. Симакова // Актуальные вопросы науки и хозяйства: новые вызовы и решения: Сборник материалов LIV Студенческой научно-практической конференции, посвящённой 75-летию Победы в Великой

Отечественной войне, Тюмень, 19-20 марта 2020 года. Том Часть 3. – Тюмень, 2020. – С. 333-337.

19. Юрина, Т.А. Информационное обеспечение управления земельно-имущественным комплексом региона / Т.А. Юрина // Рациональное использование земельных ресурсов в условиях современного развития АПК: Сборник материалов Всероссийской (национальной) научно-практической конференции, Тюмень, 24 ноября 2021 года. – Тюмень, 2021. – С. 202-206.

20. Юрлова, А.А. Управление рынком жилой недвижимости Успенского МО Тюменского района / А.А. Юрлова, А.О. Коренцова // Мир Инноваций. – 2021. – № 4. – С. 69-73.

References

1. Administraciya goroda Tyumen' (Informaciya o zastroennyh territoriyah, v otnoshenii kotoryh prinyato reshenie o razvitii). – [Elektronnyj resurs]. – Rezhim dostupa: <https://www.tyumen-city.ru/>.

2. Arzhilovskaya, T.A. Analiz organizacii i ispol'zovaniya zemel' Golyshmanovskogo gorodskogo okruga Tyumenskoj oblasti / T.A. Arzhilovskaya, D.A. Asadchaya // Sbornik trudov LVI Studencheskoj nauchno-prakticheskoy konferencii «Uspekhi molodezhnoj nauki v agropromyshlennom komplekse», Tyumen', 12 oktyabrya 2021 goda. Tom CHast' 1. – Tyumen': Gosudarstvennyj agrarnyj universitet Severnogo Zaural'ya, 2021. – S. 500-506.

3. Arhipov, E.M. Analiz organizacii ispol'zovaniya territorij sel'skih poselenij (na primere YAlutorovskogo rajona) / E.M. Arhipov, N.V. Litvinenko, S.S. Racen // Uspekhi molodezhnoj nauki v agropromyshlennom komplekse: Sbornik trudov LVII Studencheskoj nauchno-prakticheskoy konferencii, Tyumen', 30 noyabrya 2022 goda. – Tyumen': Gosudarstvennyj agrarnyj universitet Severnogo Zaural'ya, 2022. – S. 342-353.

4. GIS-tehnologii v zemleustrojstve i kadastre / A.V. Simakov, T.V.Simakova, E.P. Evtushkova [i dr.]; FGBOU VO Gosudarstvennyj agrarnyj universitet Severnogo Zaural'ya. – Tyumen': Gosudarstvennyj agrarnyj universitet Severnogo Zaural'ya, 2022. – 254 s.

5. Gordeeva, E.N. Analiz opredeleniya ploshchadi zemel'nogo uchastka analiticheskim sposobom (na primere g. Tyumen') / E.N. Gordeeva, E.YU. Konushina // Uspekhi molodezhnoj nauki v agropromyshlennom komplekse: Sbornik trudov LVII Studencheskoj nauchno-prakticheskoy konferencii, Tyumen', 30 noyabrya 2022 goda. – Tyumen': Gosudarstvennyj agrarnyj universitet Severnogo Zaural'ya, 2022. – S. 51-61.

6. Evtushkova, E.P. Socio-ekologo-ekonomicheskie aspekty ustojchivogo razvitiya territorii / E.P. Evtushkova, A.I. Soloshenko // Moskovskij ekonomicheskij zhurnal. – 2021. – № 8. – DOI 10.24411/2413-046X-2021-10504.

7. Litvinenko, N.V. Osobennosti organizacii ispol'zovaniya zemel'nogo uchastka pod ob'ekt sportivno-ozdorovitel'nogo naznacheniya / N.V. Litvinenko // International Agricultural Journal. – 2020. – T. 63, № 6. – S. 19. – DOI 10.24411/2588-0209-2020-10244.

8. Matveeva, A.A. Issledovanie territorii Perevalovskogo MO v granicah kottedzhnogo poselka ZubarevoHills po gradostroitel'noj i zemleustroitel'noj sostavlyayushchim ustojchivogo razvitiya / A.A. Matveeva, E.P. Evtushkova, A.A. YUrlova // Agroproduktivnaya politika Rossii. – 2020. – № 5. – S. 41-46.

9. Ogneva, YU.E. Zemel'no-hozyajstvennoe ustrojstvo g. Tobol'ska / YU.E. Ogneva, N.V. Litvinenko // LUCHSHAYA NAUCHNAYA STAT'YA 2021: sbornik statej IX Mezhdunarodnogo nauchno-issledovatel'skogo konkursa, Penza, 30 iyunya 2021 goda. – Penza: Obshchestvo s ogranichennoj otvetstvennost'yu «Nauka i Prosveshchenie», 2021. – S. 136-142.

10. Osnovy kartografii //Racen S.S., Matveeva A.A., Evtushkova E.P.,Simakova T.V., YUrlova A.A., Konoplin M.A., Mosheva V.V. / Uchebnoe posobie /Tyumen', 2021. 194 s.

11. Oficial'nyj sajt «Tyumen'stat» [Elektronnyj resurs]. – Rezhimdostupa: [https://tumstat.gks.ru/\(data obrashcheniya 07.11.2022\)](https://tumstat.gks.ru/(data obrashcheniya 07.11.2022)).

12. Ryabkova, E.V. Organizaciya ispol'zovaniya zastroennoj territorii (na primere g. Tyumeni) / E.V. Ryabkova, S.S. Racen, A.A. YUrlova // Dostizheniya agrarnoj nauki dlya obespecheniya proizvodstvennoj bezopasnosti Rossijskoj Federacii: Sbornik trudov II Mezhdunarodnoj nauchno-prakticheskoy konferencii molodyh uchenyh i

specialistov, Tyumen', 19 dekabrya 2022 goda. – Tyumen': Gosudarstvennyj agrarnyj universitet Severnogo Zaural'ya, 2022. – S. 86-95.

13. Savina, E.S. Osobennosti organizacii ispol'zovaniya zemel' naselennykh punktov v Tyumenskom rajone / E.S. Savina, T.V. Simakova // Aktual'nye voprosy nauki i hozyajstva: novye vyzovy i resheniya: Sbornik materialov LIV Studencheskoj nauchno-prakticheskoy konferencii, posvyashchyonnoj 75-letiyu Pobedy v Velikoj Otechestvennoj vojne, Tyumen', 19-20 marta 2020 goda. Tom CHast' 3. – Tyumen', 2020. – S. 312-316.

14. Simakova, T.V. Koncepciya kompleksnogo podhoda v razvitii territorii YUrginskogo municipal'nogo rajona Tyumenskoj oblasti / T.V. Simakova, A.V. Simakov, E.G. CHernyh // Moskovskij ekonomicheskij zhurnal. – 2019. – № 12. – S. 13. – DOI 10.24411/2413-046X-2019-10268.

15. Simakova, T.V. Osobennosti formirovanie zemel'nogo uchastka pod ob'ekt sportivno-ozdorovitel'nogo naznacheniya / T.V. Simakova, N.V. Litvinenko // InternationalAgriculturalJournal. – 2020. – T. 63, № 6. – S. 16. – DOI 10.24411/2588-0209-2020-10241.

16. Soloshenko, A.I. Funkcional'naya organizaciya territorii Kalininskogo AO g.Tyumeni / A.I. Soloshenko, N.V. Litvinenko, M.A. Konoplin // Uspekhi molodezhnoj nauki v agropromyshlennom komplekse: Sbornik trudov LVII Studencheskoj nauchno-prakticheskoy konferencii, Tyumen', 30 noyabrya 2022 goda. – Tyumen': Gosudarstvennyj agrarnyj universitet Severnogo Zaural'ya, 2022. – S. 593-603. – EDN YHSOKI.

17. Tel'manov, A.S. Organizaciya razvitiya zastroennykh territorij (na primere g. Ekaterinburg) / A.S. Tel'manov, N.V. Litvinenko // DOSTIZHENIYA MOLODEZHNOJ NAUKI dlya AGROPROMYSHLENNOGO KOMPLEKSA: Sbornik materialov LVI nauchno-prakticheskoy konferencii studentov, aspirantov i molodyh uchenyh, Tyumen', 14-18 marta 2022 goda. Tom CHast' 2. – Tyumen': Gosudarstvennyj agrarnyj universitet Severnogo Zaural'ya, 2022. – S. 769-775.

18. SHaposhnikova, A.V. Prognozirovanie ispol'zovaniya zemel' goroda Tyumeni / A.V. SHaposhnikova, T.V. Simakova // Aktual'nye voprosy nauki i hozyajstva: novye

vyzovy i resheniya: Sbornik materialov LIV Studencheskoj nauchno-prakticheskoy konferencii, posvyashchyonnoj 75-letiyu Pobedy v Velikoj Otechestvennoj vojne, Tyumen', 19-20 marta 2020 goda. Tom CHast' 3. – Tyumen', 2020. – S. 333-337.

19. YUrina, T.A. Informacionnoe obespechenie upravleniya zemel'no-imushchestvennym kompleksom regiona / T.A. YUrina // Racional'noe ispol'zovanie zemel'nyh resursov v usloviyah sovremennogo razvitiya APK: Sbornik materialov Vserossijskoj (nacional'noj) nauchno-prakticheskoy konferencii, Tyumen', 24 noyabrya 2021 goda. – Tyumen', 2021. – S. 202-206.

20. YUrlova, A.A. Upravlenie rynkom zhiloy nedvizhimosti Uspenskogo MO Tyumenskogo rajona / A.A. YUrlova, A.O. Korencova // Mir Innovacij. – 2021. – № 4. – S. 69-73.

© Литвиненко Н.В., Солошенко А.И., 2023. *International agricultural journal*, 2023, № 2, 850-869.

Для цитирования: Литвиненко Н.В., Солошенко А.И. АНАЛИЗ РАЗВИТИЯ СОЦИАЛЬНОЙ СОСТАВЛЯЮЩЕЙ В ОРГАНИЗАЦИИ ИСПОЛЬЗОВАНИЯ ЗЕМЕЛЬ КАЛИНИНСКОГО АО Г.ТЮМЕНИ // *International agricultural journal*. 2023. № 2, 850-869.