

Научная статья

Original article

УДК 911.375

doi: https://doi.org/10.55186/2413046X_2026_11_4_57

edn: PYNQHO

**ДЕМОГРАФИЧЕСКАЯ СИТУАЦИЯ В СЕВЕРНЫХ ГОРОДАХ
РОССИИ В 2014-2023 ГГ.
DEMOGRAPHIC SITUATION IN THE NORTHERN CITIES OF RUSSIA
IN 2014-2023**



Маряхин Владимир Михайлович, аспирант Высшей школы пространственного развития и гостеприимства, Балтийский федеральный университет им. И. Канта, 236041, Россия, г. Калининград, ул. А.Невского, д.14, E-mail: v.maryahin@yandex.ru

Mariakhin Vladimir Mikhailovich, Postgraduate Student at the Higher School of Spatial Development and Hospitality, Immanuel Kant Baltic Federal University, 14 A. Nevskogo Street, Kaliningrad, 236041, Russia, E-mail: v.maryahin@yandex.ru.

Аннотация. В статье представлен комплексный анализ демографической ситуации в северных городах России за десятилетний период с 2014 по 2023 г. Цель работы заключается в определении факторов, влияющих на динамику численности населения северных городов в современных условиях. Выявлены основные тенденции изменения воспроизводства населения, миграционной динамики и общего изменения численности населения для всех 140 северных городов. Предложена группировка городов по характеру демографического развития в 2014-2023 гг. Установлено, что демографическая ситуация на Крайнем Севере характеризуется высокой

территориальной дифференциацией. Наиболее устойчивые демографические показатели наблюдаются в крупнейших нефтегазовых центрах Западной Сибири и административных центрах северных субъектов, где сохраняются сравнительно высокий уровень доходов, инвестиционная активность и миграционная привлекательность. Одновременно с этим значительная часть старопромышленных, монопрофильных и периферийных городов демонстрирует устойчивую убыль населения, обусловленную миграционным оттоком и старением населения.

Abstract. This article presents a comprehensive analysis of the demographic situation in northern Russian cities over the ten-year period from 2014 to 2023. The objective of the study is to identify the factors influencing population dynamics in northern cities under current conditions. Key trends in population reproduction, migration dynamics, and overall population change are identified for all 140 northern cities. A grouping of cities based on demographic development patterns for 2014–2023 is proposed. It has been established that the demographic situation in the Far North is characterized by high territorial differentiation. The most stable demographic indicators are observed in the largest oil and gas centers of Western Siberia and the administrative centers of northern regions, where relatively high-income levels, investment activity, and migration attractiveness are maintained. At the same time, a significant number of old industrial, single-industry, and peripheral cities are demonstrating steady population decline due to migration outflow and population aging.

Ключевые слова: северный город, Крайний Север, Арктическая зона, демография, миграции, воспроизводство населения, городское население

Keywords: northern city, Far North, Arctic zone, demography, migration, population reproduction, urban population

Введение. С момента распада СССР развитие Крайнего Севера (далее КС) России происходило, в большей степени, по инерционному сценарию,

характеризующимся комплексом социально-экономических проблем [3], которые, в том числе, отрицательно влияли и на демографическую ситуацию на северных территориях, проявлявшуюся преимущественно негативными тенденциями. Среди таких проблем можно выделить кризис градообразующих предприятий в моногородах, исчерпание нефтегазовых месторождений, низкий уровень качества городской среды и социальной инфраструктуры [1]. Также в последние годы появились и новые факторы повлиявшие на развитие северных территорий и городов: пандемия Covid-19, введение западных санкций, ужесточение миграционного законодательства [5]. Данные условия также вносят существенный вклад в динамику демографической ситуации на Севере.

Помимо этого стоит отметить, что за последнее десятилетие в развитии северных территорий произошли качественные изменения, в первую очередь связанные с пересмотром государственных приоритетов в сторону развития арктических территорий и выделении в 2014 году Арктической зоны Российской Федерации (далее АЗ РФ) как территории с особым экономическим режимом для которой разработана собственная стратегия социально-экономического развития¹. Данная стратегия выступает важным документом для определения целевых ориентиров развития арктических муниципалитетов и городов. Выделение АЗ РФ внесло некоторые диспропорции в развитие северных территорий РФ [12]. Со смещением государственного фокуса в сторону арктических территорий растёт дифференциация траекторий развития Севера: арктические города и муниципалитеты, включённые в крупные инфраструктурные и ресурсные проекты, получают доступ к значительным инвестиционным и институциональным ресурсам, в то время как значительная часть северных муниципалитетов и городов вне Арктической зоны сталкивается с

¹ Стратегия развития Арктической зоны Российской Федерации до 2035 года [Электронный ресурс] URL: http://www.scrf.gov.ru/security/economic/Arctic_stratery/

демографическим спадом, деиндустриализацией и ограниченными возможностями реализации стратегических документов.

Описанные тенденции ставят актуальной задачей рассмотрения демографической динамики северных территорий и городов. За отправную точку был выбран 2014 г., так как в это время была законодательно закреплена территория АЗ РФ, что определило новый вектор развития северных территорий. Поэтому в статье рассматривается демографическая ситуация всех северных городов в период с 2014 по 2023 гг., а также проводится анализ факторов повлиявших на её дифференциацию.

Выборка и база исследования. Выборку исследования составляют 140 городов, которые по состоянию на 2023 год имеют статус города и находятся на территориях относящихся к перечню утверждённому Правительством РФ от 16.11.2021 года о районах КС и местностях, приравненных к ним².

В рамках исследования были проанализированы данные полученные из базы данных муниципальных образований Росстат³ и ЕМИСС⁴ об изменении численности населения, миграционного и естественного прироста за описанный период. Также стоит отметить, что ввиду ограниченности данных в открытом доступе по населенным пунктам находящимся в составе закрытых административно-территориальных образований (ЗАТО), анализ их естественного и миграционного движения проводился за сокращенные временные промежутки. Для ЗАТО находящихся в Мурманской области данные показатели стали публиковаться с 2017 года, для Вилючинска в Камчатском крае с 2018, а для города Мирный (Арх.обл.) только с 2022. Данные об изменениях численности населения по описанным городам проанализированы за весь исследуемый период.

² Постановление Правительства РФ от 16.11.2021 N 1946 «Об утверждении перечня районов Крайнего Севера и местностей, приравненных к районам Крайнего Севера» [Электронный ресурс] Режим доступа: <http://static.government.ru/media/files/iZ4S29b1c3HF8pPlvF1A5DEti3IiCSay.pdf>

³ База данных муниципальных образований Росстат [Электронный ресурс] Режим доступа: https://rosstat.gov.ru/free_doc/new_site/bd_munst/munst.htm

⁴ Единая межведомственная информационно-статистическая система (ЕМИСС) [Электронный ресурс] Режим доступа: <https://www.fedstat.ru/>

Результаты исследования. На Севере России находится 140 городов, среди которых нет ни одного города с населением выше 500 тыс. человек. Самым крупным является Сургут с населением чуть более 417 тыс. человек. Согласно классификации городов России, по численности населения, здесь находятся 5 крупных, 13 больших, 55 средних и 67 малых городов [8].

Естественное движение населения

Воспроизводство населения на КС в 2014-2023 гг. имело отрицательную динамику. На уровне субъектов положительный естественный прирост наблюдался только в национальных республиках с традиционным типом воспроизводства (Алтай, Тыва, Саха), а также ЯНАО, ХМАО и НАО которые отличаются повышенной долей молодого населения. В остальных субъектах, особенно находящихся в местностях, приравненных к КС, наблюдалась отрицательная динамика ввиду низкого качества жизни, старения населения и низкой доли женщин в репродуктивном возрасте [2].

В городах тенденции во многом повторяют динамику в субъектах (рис.1). В общем массиве преобладают города с естественной убылью населения (78 городов). Положительным приростом характеризуются, в основном, города, находящиеся в описанных выше субъектах с высокими значениями. Также стоит отметить, что в административных центрах субъектов естественный прирост, как правило, выше средних значений по региону. Положительным естественным приростом отличаются и большинство городов в составе ЗАТО, которые характеризуются высокой долей молодого населения.



Рисунок 1. Медианные значения естественного прироста населения в северных городах и субъектах РФ с 2014 по 2023 гг., в %

Говоря о тенденциях, происходивших в течение десятилетия, стоит сказать о том, что в большинстве городов с 2014 по 2020 год происходил постепенный спад воспроизводства населения, во многом из-за снижения темпов рождаемости, обусловленных уменьшением доли женщин в репродуктивном возрасте, а также общими тенденциями старения населения на Севере, особенно это касается местностей, приравненных к КС [6,10]. В 2020 году в период пандемии Covid-19 наблюдался резкий спад значений естественного прироста. Стоит отметить, что только в 4 северных городах медианные значения естественного прироста с 2020 года увеличились, во всех остальных городах наблюдалось сокращение темпов. А в 20 из них положительный среднегодовой прирост после 2020 года сменился отрицательными значениями.

Миграционная ситуация

За прошедшее десятилетие миграционная ситуация на КС несколько изменилась. В период 2014-2023 гг. среднегодовые темпы оттока населения

на КС держались на уровне 3,9%, но в тоже время с 2014 по 2019 гг. темпы оттока были 5,3%, а с 2020 по 2023 всего 0,2%. Также стоит отметить, что в 2021 и 2023 годах впервые в XXI веке на КС наблюдался миграционный прирост населения.

Миграционный отток на уровне городов, за рассматриваемый период, происходил меньшими темпами – 2,4%. Стоит отметить, что показатели оттока в городах также сокращаются, если в 2014 году отрицательные значения миграции были в 99 (71%) городах, то в 2023 году уже в 68 (49%) (рис.2).

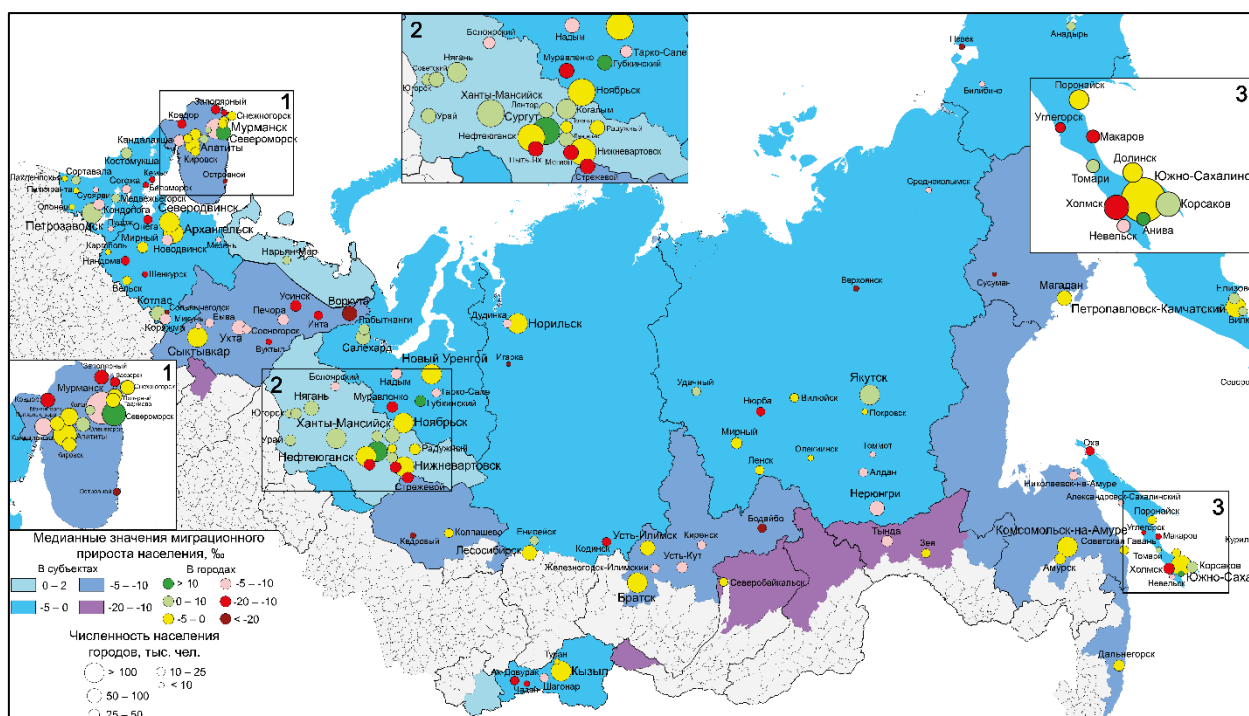


Рисунок 2. Медианные значения миграционного прироста населения в северных городах и субъектах РФ с 2014 по 2023 гг., в %

При рассмотрении миграционных движений под призмой территориальной дифференциации можно говорить о следующих тенденциях – наименьшие темпы миграционного оттока были характерны для городов Дальнего Севера, на остальных северных территориях отток происходил большими темпами, особенно это касается городов АЗ РФ, где темпы миграционного оттока держались на уровне 4,2%.

Существенное значение для миграционной ситуации в северных городах играет и их численность населения. Более привлекательными для мигрантов являются крупные города [11], куда стягивается население не только из других регионов России и постсоветских стран, но и из более мелких населенных пунктов внутри субъектов, что вписывается в общероссийские тенденции [9]. В крупных городах КС и АЗ РФ все равно продолжается миграционный отток населения, но в тоже время его темпы значительно ниже, чем в городах меньшей людности. В местностях, приравненных к КС, наоборот, наблюдается значительный прирост населения, в первую очередь в городах-центрах добычи топливных полезных ископаемых, за счёт приезда мигрантов извне (Сургут, Ханты-Мансийск, Нефтеюганск, Нижневартовск, Ноябрьск), а также административных центров субъектов, где на первое место выходит внутрирегиональная миграция из более депрессивных районов (Петрозаводск, Кызыл, Якутск). В городах с населением 50-100 тыс. чел. наблюдаются схожие тенденции. При рассмотрении динамики миграционного прироста в городах меньшей людности наблюдается тенденция с обратной корреляцией миграционного оттока и численности населения. Чем меньше размеры города, тем миграционный отток там выражен сильнее.

В контексте рассмотрения миграционной ситуации важным видится рассмотрение основных потоков миграции на Севере (рис.3). Доминирующий поток – межрегиональная миграция, в 68 городах она вносит бóльшую долю в общий миграционный прирост. В большинстве городов (125 из 139) она характеризуется оттоком населения или нулевыми значениями. Говоря о межрегиональной миграции в макрорегионах Севера, можно отметить, что для всех территорий характерен отток населения. Внутрирегиональный поток миграции является доминирующим в 50 северных городах. Более активно он протекает в местностях, приравненных к КС, для которых характерна более плотная система расселения. Наиболее привлекательными для

внутрирегиональных мигрантов являются административные центры субъектов – 11 из 13 региональных столиц имеют положительное сальдо. Также миграционной привлекательностью отличаются крупные города своих субъектов, города с развитой промышленной базой (города ХМАО, Усть-Илимск), а также небольшие города в составе субъектов, где идут активные процессы переезда сельского населения в города (республики Тыва, Якутия, Карелия и Бурятия).

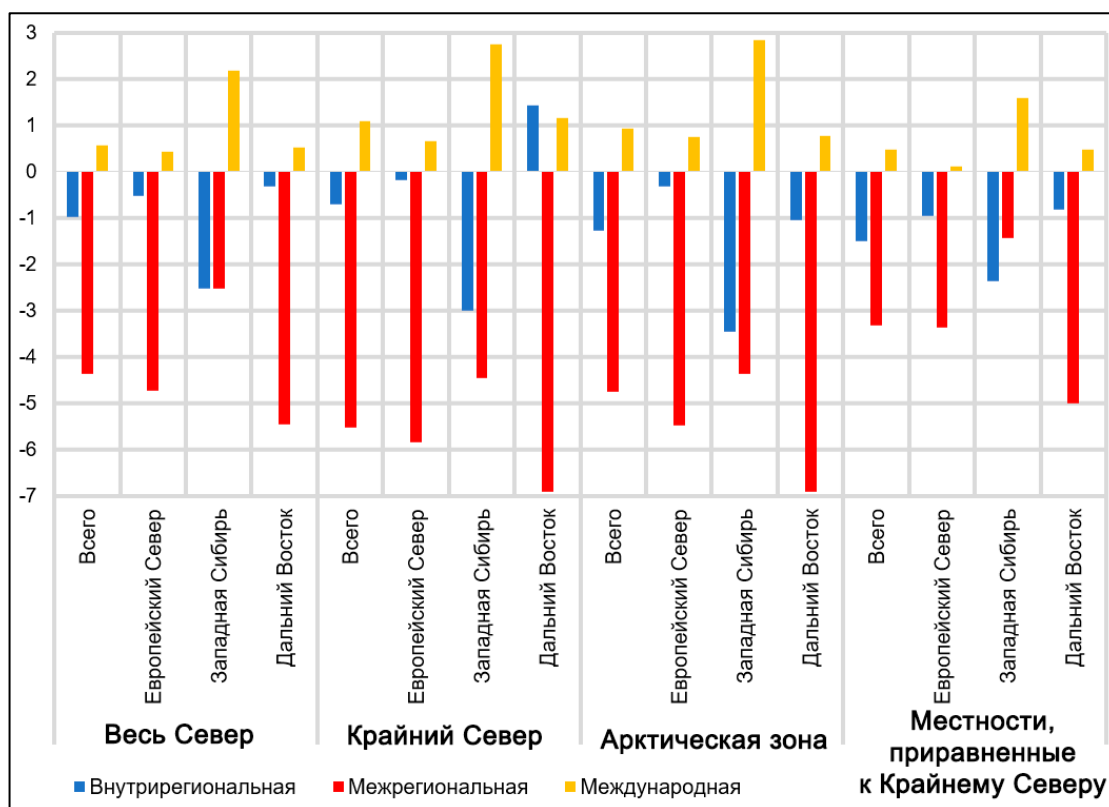


Рисунок 3. Среднегодовые темпы миграционного прироста (убыли) населения в городах различных макрорегионов Севера по потокам миграции в 2014–2023 гг., в ‰

Международная миграция характеризовалась преимущественно положительными тенденциями, в 109 городах наблюдался приток мигрантов из-за рубежа. Большинство приезжих составляли трудовые мигранты из Ближнего Зарубежья, преимущественно мужчины в возрасте 20-40 лет. Наиболее привлекательными для иностранцев являются центры добычи

топливных полезных ископаемых в ХМАО и ЯНАО, административные центры субъектов, добывающие центры рудного сырья на Дальнем Востоке и рыболовецкие центры Сахалинской области.

Общий прирост населения

Описывая общую динамику изменения численности населения на КС в 2014-2023 гг., можно говорить о том, что продолжается процесс депопуляции, начавшийся еще в 1990-е годы, и описанный в других исследованиях [4,7]. Среднегодовые темпы снижения численности по всему Северу составили 2,9%, причем ежегодное снижение происходило достаточно равномерно в диапазоне от -0,53% до -0,17% (рис.4).

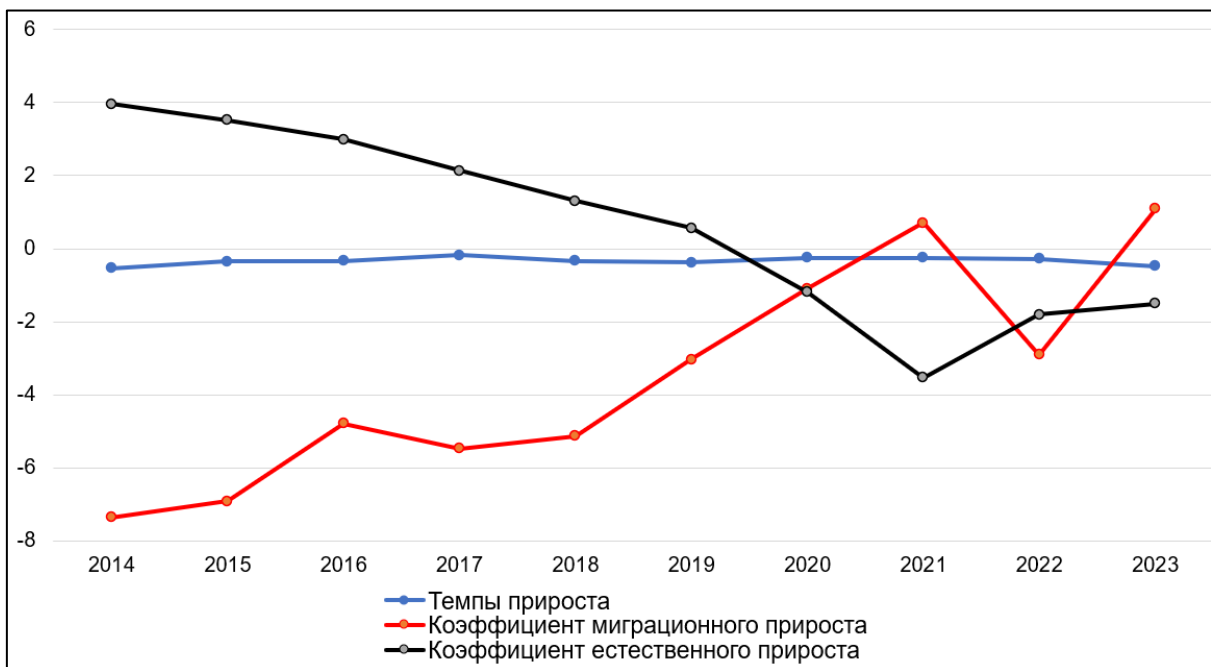


Рисунок 4. Демографические показатели для районов Крайнего Севера и приравненных к нему местностей в 2014-2023 гг.

Говоря об изменениях численности населения в северных городах, можно также говорить о преимущественно отрицательных тенденциях. В 96 исследуемых городах (68%) за последнее десятилетие снизилась численность населения. Большинство этих городов (79) испытывало снижение численности населения на протяжении всего исследуемого периода. 44 северных города за последнее десятилетие испытали прирост численности

населения, из них в 37 наблюдался рост численности на всём протяжении изучаемого периода, в 7 городах рост происходил неравномерно.

Анализ динамики демографической ситуации за 2014-2023 гг. в северных городах позволил выделить 4 группы (рис.5).

<p>1 группа Благоприятная демографическая ситуация <i>Рост численности населения, положительный естественный и миграционный прирост</i></p> <p>Анадырь, Вилючинск, Губкинский, Когалым, Лангепас, Нарьян-Мар, Нижневартовск, Нягань, Салехард, Североморск, Советский, Сургут, Удачный, Ханты-Мансийск, Югорск, Южно-Сахалинск, Якутск</p>	<p>2 группа Умеренно-благоприятная демографическая ситуация <i>Рост численности населения до 3% с положительным естественным и миграционным приростом/ один из показателей имеет отрицательное значение</i></p> <p>Анива, Костомукша, Лабытнанги, Урай, Вилюйск, Гаджиево, Кызыл, Лянтор, Мирный, Мирный (Арх.обл.), Нерюнгри, Нефтеюганск, Новый Уренгой, Норильск, Нюрба, Покачи, Покровск, Радужный, Снежногорск, Сыктывкар, Тарко-Сале, Чадан, Шагонар, Елизово, Котлас, Петрозаводск, Северо-Курильск</p>
<p>3 группа Отрицательная неоднозначная демографическая ситуация <i>Убыль населения до 3% + естественная и миграционная убыль/ Убыль населения и один из показателей положительный, но другой сильно отрицательный</i></p> <p>Алдан, Архангельск, Долинск, Енисейск, Корсаков, Певек, Ак-Довурак, Полярный, Пыть-Ях, Муравленко, Среднеколымск, Мегион, Надым, Белоярский, Заозёрск, Верхоянск, Туран, Усинск, Билибино, Дудинка, Стрежевой, Олёкминск, Северобайкальский, Петропавловск-Камчатский, Кедровый, Ленск, Каргополь, Курильск, Медвежьегорск, Оленегорск, Сортавала</p>	<p>4 группа Неблагоприятная демографическая ситуация <i>Убыль населения более 4%, отрицательные естественные и миграционные движения</i></p> <p>Александровск-Сахалинский, Амурск, Апатиты, Беломорск, Бодайбо, Братск, Вельск, Воркута, Вуктыл, Дальнегорск, Емба, Железногорск-Илимский, Заполярный, Зeya, Игарка, Инта, Кандалакша, Кемь, Киренск, Кировск, Ковдор, Козинск, Кола, Колпашево, Комсомольск-на-Амуре, Кондопога, Коряжма, Лахденпохья, Лесосибирск, Магадан, Макаров, Мезень, Микунь, Мончегорск, Мурманск, Невельск, Николаевск-на-Амуре, Новодвинск, Няндама, Олонец, Онега, Островной, Оха, Печора, Питкяранта, Полярные Зори, Порожайск, Пудож, Северодвинск, Сегежа, Советская Гавань, Сольвычегодск, Сосногорск, Суоярви, Сусуман, Томари, Томмот, Тында, Углегорск, Усть-Илимск, Усть-Кут, Ухта, Холмск, Шенкурск</p>

Рисунок 5. Группировка северных городов по характеру демографического развития в 2014-2023 гг.

В контексте выделенных групп городов были определены тенденции влияния экономической специализации и административного статуса городов на их демографическую ситуацию.

Среди городов с положительной динамикой можно выделить несколько подгрупп:

– города связанные с добычей, транспортировкой или переработкой углеводородного сырья и города в составе ЗАТО (стабильная занятость, хорошая социальная инфраструктура, высокий уровень доходов, высокая доля молодых людей);

- административные центры субъектов (ключевые элементы привлечения ресурсов извне, привлекательны для внутрирегиональных мигрантов из депрессивных районов своих субъектов);
- некоторые города республик Саха и Тыва (имеют высокую долю коренного населения, что в совокупности с традиционным типом воспроизводства приводит к высоким значениям естественного прироста, который, в большинстве случаев, покрывает отрицательную миграционную динамику).

Среди городов с отрицательной демографической динамикой также можно выделить несколько подгрупп:

- города республик Саха и Тыва (положительный естественный прирост, но отрицательная миграционная динамика, вызванная низким уровнем жизни приводит к общей убыли населения);
- малые нефтегазодобывающие города Западной Сибири (снижение объемов добычи и отсутствие перспектив вне добывающих отраслей провоцируют отток молодого населения);
- моногорода старопромышленных районов Европейского Севера и изолированные центры Дальнего Востока (потеря или кризис градообразующей отрасли (чаще всего лесная промышленность, угледобыча, рыбное хозяйство, транспортные узлы) провоцируют массовый отток населения);
- административные центры субъектов с кризисом градообразующих функций – Магадан и Мурманск.

Заключение. Подводя итог анализа демографической ситуации в северных городах в 2014-2023 гг. можно выявить несколько закономерностей:

- Процесс депопуляции на КС продолжается, но его интенсивность постепенно снижается. Во многом данная тенденция намечается из-за изменения миграционной ситуации.
- Темпы миграционного оттока также постепенно снижаются в большинстве городов, а в некоторых городах сменяются приростом населения.

– Показатели естественного прироста, за рассматриваемый период, преимущественно снижались в большинстве городов, во многом из-за увеличения показателя смертности в период пандемии Covid-19, а также снижения рождаемости из-за ухудшения социально-экономической ситуации в некоторых городах и снижения доли женщин в репродуктивном возрасте.

Среди факторов, оказывающих наибольшее влияние на демографическую ситуацию в городах, можно выделить численность населения, административный статус, уровень и динамику развития экономической сферы. 12 из 18 городов, с населением свыше 100 тыс. чел., имели положительный прирост населения. Северные города с наибольшей численностью населения, как правило, являются более привлекательными для мигрантов в целом и, преимущественно, для внутрирегиональных мигрантов, а также, в среднем характеризуются более высокими показателями естественного прироста.

Города имеют благоприятную демографическую ситуацию если они имеют градообразующие отрасли с высокой рентабельностью (топливная промышленность, добыча некоторых металлических руд), которые капитализируются в высокие доходы населения, развитие социальной инфраструктуры и качества городской среды, способствующие удержанию населения и привлечению новых мигрантов

Также стоит сказать о том, что в последнее время все большее влияние на демографическую ситуацию оказывают и институциональные факторы. Статус региональных столиц дает бюджетные средства для поддержания базовой инфраструктуры, что в сочетании с развитой ресурсной базой способствует удержанию населения, федеральное финансирование способствует развитию благоприятной обстановки в большинстве городов со статусом ЗАТО. Развитие крупных федеральных и частных (корпоративных) инвестиционных проектов дает новый импульс экономическому развитию

города, что в свою очередь способствует привлечению новых трудовых мигрантов и удержанию населения.

Список источников

1. Ануфриева А.А., Девятова Н.С. Смена парадигмы социально-экономического развития северных городов России // Прогрессивная экономика. – 2025. – № 8. – С. 74–91. DOI: 10.54861/27131211_2025_8_74.
2. Бажутова Е. А. Особенности миграционных потоков регионов российской Арктики в контексте решения задачи удержания населения // Север и рынок: формирование экономического порядка. – 2025. – № 1. – С. 180–196. doi:10.37614/2220-802X.1.2025.87.012.
3. Горошко Н. В., Пацала С.В. К вопросу о "северной" стратегии России: освоение или заселение // Вестник Томского государственного университета. Экономика. – 2020. – № 52. – С. 88-103.
4. Денисов Е. А. Социально-экономическая трансформация городов Российского Севера в постсоветский период: специальность 25.00.24 "Экономическая, социальная, политическая и рекреационная география": диссертация на соискание ученой степени кандидата географических наук / Денисов Евгений Александрович, 2018. – 181 с.
5. Зырянова М. А. Современные угрозы демографическому развитию регионов европейской части Севера России // Историческая демография. – 2022. – № 1(29). – С. 33-40. – DOI 10.19110/2304-5922-2022-1-33-40. – EDN YLGPFA.
6. Игловская Н. С. Особенности урбанизации и формирование городских агломераций на Севере России // Вестник Поморского университета. Серия: Естественные науки. – 2011. – № 1. – С. 5-12.
7. Киселева А. М., Гокова О.В. Демографическая безопасность северных регионов: проблемы депопуляции и миграции населения // Вестник Омского университета. Серия: Экономика. – 2016. – № 4. – С. 181-190. – EDN XBOGNH.

8. Манаева И. В. Города России: классификация и типология // Региональная экономика: теория и практика. – 2018. – Т. 16, № 7(454). – С. 1235-1249. – DOI 10.24891/re.16.7.1235. – EDN ХТСГКТ.
9. Мкртчян Н. В. Стягивание населения России в крупные города и их пригороды // Журнал Новой экономической ассоциации. – 2024. – № 2 (63). – С. 241–248. ый науч. фонд. - Санкт-Петербург: Нестор-История. – 2014. - 843 с.
10. Российская Арктика: современная парадигма развития [Текст]: [монография] / [Татаркин А. И. и др.]; под ред. А. И. Татаркина; Российский гуманитарный науч. фонд. - Санкт-Петербург: Нестор-История. – 2014. - 843 с.
11. Фаузер В. В., Смирнов А. В., Фаузер Г. Н. Демографическая динамика и трансформация системы расселения на Севере России в координатах переписи населения 2021 года // Север и рынок: формирование экономического порядка. 2023. № 1. С. 64-79. doi:10.37614/2220-802X.1.2023.79.004.
12. Фаузер В. В., Фаузер Г. Н., Чупрова Е. А. Север и Арктика: глобальные противоречия или общий вектор развития [Электронный ресурс] URL: https://vvfauzer.ru/fauzer_spb_ipreh_ran_2023.pdf.

References

1. Anufrieva A.A., Devyatova N.S. (2025). Changing the paradigm of socio-economic development in Russia's northern cities. *Progressivnaya ekonomika [Progressive Economy]*, no. 8, pp. 74–91. https://doi.org/10.54861/27131211_2025_8_74.
2. Bazhutova E. A. (2025). Migration trends in the Russian Arctic: Challenges and strategies for population retention. *Sever i rynek: formirovanie ekonomicheskogo poryadka [The North and the Market: Forming the Economic Order]*, no. 1, pp. 180–196. doi:10.37614/2220-802X.1.2025.87.012.

3. Goroshko N. V., Patsala S.V. (2020). On the issue of Russia's "Northern" strategy: development or settlement, Vestnik Tomskogo gosudarstvennogo universiteta. Ekonomika [Bulletin of Tomsk State University. Economics.], no. 52, pp. 88-103. doi: 10.17223/19988648/52/6.
4. Denisov E.A. (2018). Socioeconomic transformation of cities of the Russian North, Cand. Sci. (Geogr.) Dissertation: Moscow: Moscow State Univ., 181 p.
5. Zyryanova M. A. (2022). Modern threats to the demographic development of the regions of the European part of the North of Russia, Istoricheskaya demografiya [Historical demography], no. 1(29), pp. 33-40. – doi: 10.19110/2304-5922-2022-1-33-40.
6. Iglovskaya N. S. (2011). Features of urbanization and formation of urban agglomerations in the North of Russia. Vestnik Pomorskogo universiteta. Seriya: Estestvennye nauki [Vestnik of Pomor University. Series: Natural Sciences], no. 1, pp. 5–12.
7. Kiseleva A.M., Gokova O.V. (2016). Demographic safety of Northern regions: problems of depopulation and migration, Vestnik Omskogo universiteta. Seriya: Ekonomika [Herald of Omsk University. Series: Economics], no. 4, pp. 181-190.
8. Manaeva I.V. (2018). Cities and Towns of Russia: Classification and Typology, Regional'naya ekonomika: teoriya i praktika [Regional Economics: Theory and Practice], vol. 16, no. 7 (454), pp. 1235–1249. <https://doi.org/10.24891/re.16.7.1235>.
9. Mkrtchyan N. V. (2024). Drawing of the Russian population into large cities and their suburb, Zhurnal Novoj ekonomicheskoy associacii [Journal of the New Economic Association], no. 2 (63), pp. 241–248. DOI: 10.31737/22212264_2024_2_241-248.
10. Russian Arctic: modern development paradigm (2014). / A. I. Tatarkin, N. Ya. Petrakov, V. A. Tsvetkov [et al.]. – Saint Petersburg : Nestor-History, – 844 p.
11. Fauser, V. V., Smirnov, A.V., Fauser, G. N. (2023). Demographic dynamics and transformation of the settlement system in the North of Russia in the coordinates of

the population census of 2021, Sever i rynek: formirovanie ekonomicheskogo porjadka [The North and the Market: shaping the economic order], no. 1, pp. 64-79. doi:10.37614/2220-802X.1.2023.79.004.

12. Fauser, V. V., Fauser, G. N., Chuprova, E. A. The North and the Arctic: global contradictions or a common vector of development [Electronic resource] URL: https://vvfauser.ru/fauser_spb_ipreh_ran_2023.pdf.

© *Маряхин В.М., 2026. Московский экономический журнал, 2026, № 4.*