

Научная статья

Original article

УДК 332.024:332.36

DOI 10.55186/25876740\_2022\_6\_2\_3

**АНАЛИЗ ОРГАНИЗАЦИИ ИСПОЛЬЗОВАНИЯ ТЕРРИТОРИИ ПРИ  
ПЕРСПЕКТИВНОМ РАЗВИТИИ СЕЛА УПОРОВО ТЮМЕНСКОЙ  
ОБЛАСТИ**

**ANALYSIS OF THE ORGANIZATION OF THE USE OF THE TERRITORY IN  
THE PROSPECTIVE DEVELOPMENT OF THE VILLAGE OF UPOROVO  
TYUMEN REGION**



**Коноплин Михаил Андреевич**, доцент кафедры землеустройства и кадастров, ФГБОУ ВО «Государственный аграрный университет Северного Зауралья» (625041 Россия, г. Тюмень, ул. Рошинское шоссе, д. 18), тел. 8(3452) 29-01-25, ORCID: <http://orcid.org/0000-0003-3324-7563>, [konoplinma@gausz.ru](mailto:konoplinma@gausz.ru)

**Симакова Тамара Владиславовна**, доцент кафедры землеустройства и кадастров, ФГБОУ ВО «Государственный аграрный университет Северного Зауралья» (625041 Россия, г. Тюмень, ул. Рошинское шоссе, д. 18), тел. 8(3452) 29-01-25, ORCID: <http://orcid.org/0000-0002-8700-4674>, [simakova.tamara@mail.ru](mailto:simakova.tamara@mail.ru)

**Mikhail A. Konoplin**, Associate Professor of the Department of Land Management and Cadastres, Federal State Budgetary Educational Institution of Higher Education «Northern Trans-Ural State Agricultural University», (Russia, Tyumen, st. Roshchinskoe highway, 18), tel. 8(3452) 29-01-25, ORCID: [ORCID: http://orcid.org/0000-0003-3324-7563](http://orcid.org/0000-0003-3324-7563), [konoplinma@gausz.ru](mailto:konoplinma@gausz.ru)

**Tamara V. Simakova**, Associate Professor of the Department of Land Management and Cadastres, Federal State Budgetary Educational Institution of Higher Education «Northern Trans-Ural State Agricultural University», (Russia, Tyumen, st. Roshchinskoe highway, 18), tel. 8(3452) 29-01-25, ORCID: <http://orcid.org/>  
<https://orcid.org/0000-0002-8700-4674>, [simakova.tamara@mail.ru](mailto:simakova.tamara@mail.ru)

**Аннотация.** Статья посвящена вопросам развития сельских территорий, которое зависит именно от эффективности управления ее земельными ресурсами не только с позиции градостроительного использования, но и социально-экономической эффективности, основанной на социальной устойчивости, и создании и улучшении условий для комфортной жизни населения. В основу правильного использования земель населенных пунктов должны закладываться социально-экономические, землеустроительные, градостроительные, природоохранные факторы. Глубокий анализ состояния сельских территории дает возможность рациональной организации использования и управления муниципальными ресурсами. Методика организации использования территории основывается на проведении их комплексного анализа с учетом основных факторов устойчивого развития, которые включают в себя экономические, экологические, градостроительные и демографические показатели.

В результате проведенного комплексного анализа организации использования земель села Упорово, на основании исследования предлагается разработка многофункциональной парковой зоны с возможностью полноценного отдыха людей разного возраста и с разными интересами. При выборе места для проектируемого парка была рассмотрена зона рекреации в восточной части села, на границе населённого пункта общей площадью 34 га. Отличительной чертой этого места является природа. При разработке проекта ставилась главная задача - не уничтожить природу и ландшафт, а сохранить и использовать для формирования живописного пейзажа. На основании проведенной оценки и анализа территориальной организации земель с. Упорово, предложены

мероприятия по повышению уровня благоустройства территории. Реализация предложенных мероприятий позволит, в перспективе, улучшить основные (социально-экономическую, градостроительную и экологическую) показатели формирующие устойчивое развитие населенных мест.

**Abstract.** The article is devoted to the development of rural areas, which depends on the efficiency of managing its land resources, not only from the standpoint of urban use, but also socio-economic efficiency based on social sustainability, and the creation and improvement of conditions for a comfortable life for the population. The basis for the correct use of land in settlements should be based on socio-economic, land management, urban planning, and environmental factors. A deep analysis of the state of rural areas makes it possible to rationally organize the use and management of municipal resources. The methodology for organizing the use of the territory is based on their comprehensive analysis, taking into account the main factors of sustainable development, which include economic, environmental, urban planning and demographic indicators.

As a result of a comprehensive analysis of the organization of land use in the village of Uporovo, on the basis of the study, it is proposed to develop a multifunctional park area with the possibility of a good rest for people of different ages and with different interests. When choosing a site for the projected park, a recreation area was considered in the eastern part of the village, on the border of the settlement with a total area of 34 hectares. Nature is the hallmark of this place. When developing the project, the main task was not to destroy nature and landscape, but to preserve and use it to form a picturesque landscape. Based on the assessment and analysis of the territorial organization of land with. Uporovo, proposed measures to improve the level of improvement of the territory. The implementation of the proposed measures will allow, in the future, to improve the main (socio-economic, urban and environmental) indicators that form the sustainable development of settlements.

**Ключевые слова:** земли населенных пунктов, комплексная оценка, социально-экономическая составляющая, градостроительная составляющая, экологическая составляющая, перспектива развития территории.

**Keywords:** lands of settlements, comprehensive assessment, socio-economic component, urban planning component, environmental component, prospects for the development of the territory.

**Введение.** В настоящее время земля выступает не только предметом труда, но и одним из основных объектов при формировании инвестиционной политики, базовым элементом имущественных отношений [1-4]. Вопросы устойчивого развития территорий является одной из самых фундаментальных целей политики государства РФ, так как создание условий для комфортного проживания населения в населенном пункте необходимо проводить вне зависимости от его удаленности от областного центра. Экономические, экологические, социальные условия в сельских территориях устанавливают необходимость непрерывного совершенствования механизма их развития [6-9]. Развитие сельских территорий зависит именно от эффективности управления ее земельными ресурсами не только с позиции градостроительного использования, но и социально-экономической эффективности, основанной на социальной устойчивости, и создании и улучшении условий для комфортной жизни населения [5,6,10].

**Актуальность работы** обусловлена тем, что только правильно сформированная организация использования земель может сформировать рациональную систему землепользования [14-18]. В основу правильного использования земель населенных пунктов должны закладываться социально-экономические, землеустроительные, градостроительные, природоохранные факторы. Глубокий анализ состояния сельских территории дает возможность рациональной организации использования и управления муниципальными ресурсами [11-13,19].

**Цель работы** провести анализ организации использования территории села Упорово, с учетом перспективного развития.

**Объектом исследования** выступают территория села Упорово Упоровского района Тюменской области.

**Методика исследования.** Методика организации использования территории основывается на проведении их комплексного анализа с учетом основных факторов устойчивого развития, которые включают в себя экономические, экологические, градостроительные и демографические показатели.



Рисунок 1 - Система мер, обеспечивающая переход к устойчивому землепользованию

Переход к устойчивому развитию предусматривает формирование механизма использования эффективных земель на всех российских и региональных уровнях с социально-эколого-экономической направленностью и обязательной поддержкой государства [8,13,19].

**Результаты исследования.**

Упоровское сельское поселение расположено в 142 км от областного центра города Тюмени и в 45 км от ближайшей железнодорожной станции Заводоуковская. Село Упорово расположено на севере сельского поселения по обоим берегам р. Упоровка. Территорию села в широтном направлении пересекает автомобильная дорога общего пользования межмуниципального значения Исетское – Упорово – Сунгурово (рисунок 2).

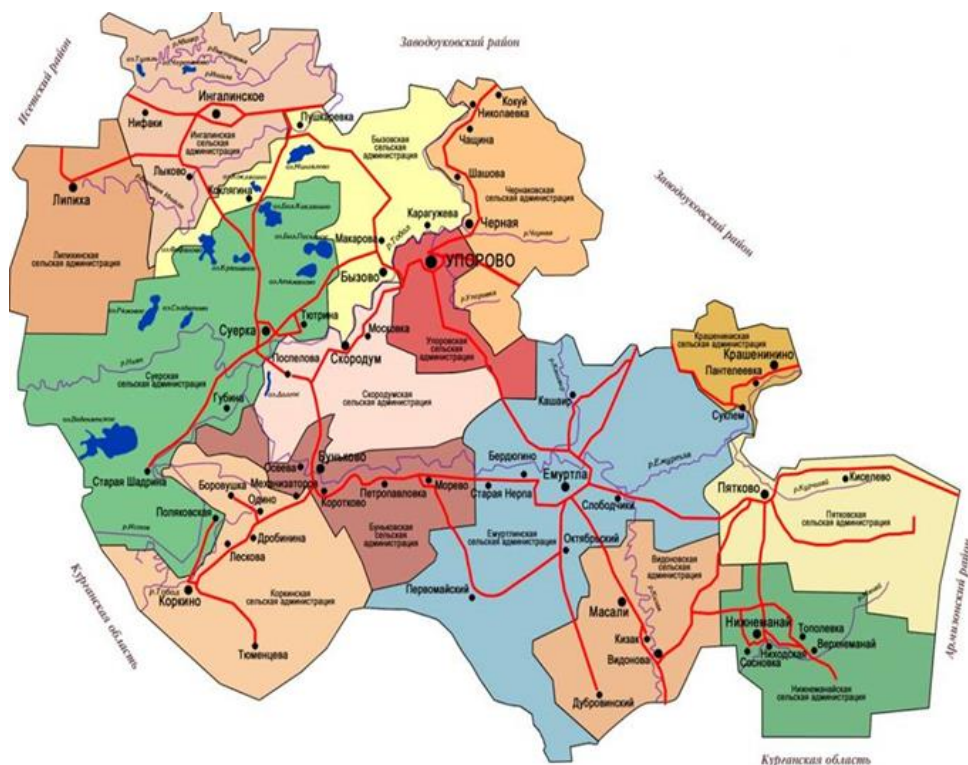


Рисунок 2 – Упоровское сельское поселение в границах Упоровского района

Площадь территории Упоровского сельского поселения составляет 12058 га, площадь села Упорово - 970 га. Численность населения на 01.01.2021 год на территории Упоровского сельского поселения составляет 6417 человек.

В состав поселения входит один населенный пункт село Упорово. Внешние транспортные связи Упоровского сельского поселения осуществляются по автомобильным дорогам общего пользования межмуниципального значения Исетское – Упорово, Заводоуковск – Упорово, Армизонское - Капралиха - Емуртла – Упорово.

По данным на 1 января 2021 года численность постоянно проживающего населения с Упорово составляет 6 417 человек, за последние 5 лет отмечается увеличение численности населения, в основном за счет переезда жителей соседних малых населенных пунктов данного района и соседних областей. Естественный прирост населения остается отрицательным.

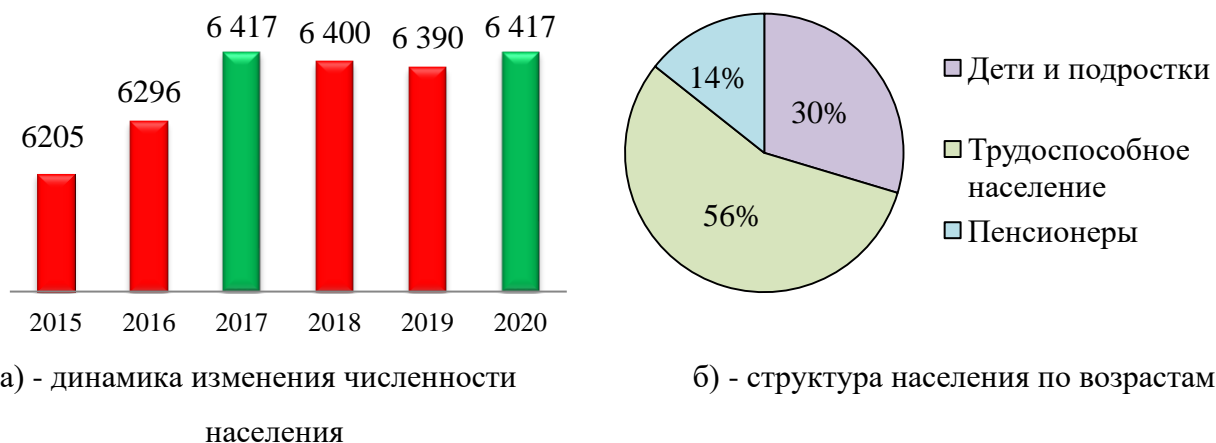


Рисунок 3 – Структура населения по возрастам

Для комплексного развития территории необходимо обеспечение проживающего в селе населения всеми необходимыми объектами социальной, транспортной и коммунальной инфраструктуры (таблица 1).

По состоянию на 2021 год жилищный фонд Упоровского сельского поселения составил 145,5 тыс. кв. м общей площади жилых помещений, средняя жилищная обеспеченность – 22,6 кв. м на человека, что выше среднего показателя по Упоровскому муниципальному району (21,1 кв. м на человека). Село растет за счет ввода нового жилья.

Таблица 1 – Показатели обеспеченности населения с. Упорово объектами местного значения

Наименование показателя	Расчётная норма СНиПа на 1000 чел	Фактическая обеспеченность объектами	Потребность объектов с учетом численности населения	Примечания
<b>Образовательные организации</b>				
МАОУ Упоровская СОШ	180	1350	1 100	профицит
МАДОУ УМР Упоровский детский сад	120	850	720	профицит
<b>Медицинские организации</b>				
«Областная больница № 12» (г. Заводоуковск)	160	1320	1040	профицит
<b>Объекты спорта</b>				
Плоскостные спортивные сооружения	1159	7101	7562	дефицит
<b>Организации культуры</b>				
Упоровским районным Домом культуры	44	380	285	профицит

В с. Упорово сосредоточены объекты социальной инфраструктуры в области образования, здравоохранения, социального обслуживания, физической культуры и спорта, культуры, предоставляющие услуги не только населению с.Упорово, но и в целом населению Упоровского муниципального района.

В единственной школе обучается 1 041 учащихся. В соответствии со СНиПом, при численности населения 6 417 человек, количество мест должно быть 1 100, вместимость школы - 1250 человек, следовательно, потребности в строительстве школе нет.

На территории села Упорово расположен один детский сад вместимостью 750 мест, его посещают 537 детей, с учётом динамики численности населения возникает потребность на постройку нового детского сада в ближайшие 5-7 лет.

Медицинская помощь населению оказывается государственным бюджетным учреждением здравоохранения Тюменской области «Областная больница № 12» (г. Заводоуковск). Первичную медико-санитарную, амбулаторно-поликлиническую, доврачебную помощь, круглосуточную стационарную помощь, «скорую» и неотложную помощь населению всего Упоровского



муниципального района оказывает филиал «Упоровская районная больница», плановая мощность которой составляет 646 посещений в смену, фактическая – 350 посещений в смену (по итогам 2020 года).

Сеть организаций культуры в селе Упорово представлена Упоровским районным Домом культуры на 280 мест и двумя библиотеками (в т. ч. детская). В соответствии с Региональными нормативами градостроительного проектирования Тюменской области в сельских поселениях, норматив обеспеченности учреждениями культуры клубного типа составляет 75 мест на 1 тыс. человек. Кроме того, (в соответствии с Распоряжением Правительства РФ от 26.12.2014 № 2716-р) в административном центре муниципального района рекомендовано размещение центра культурного развития. Таким образом, в сельском поселении обозначен дефицит в организациях культуры различных видов.

Суммарная единая пропускная способность (ЕПС) объектов спорта в сельском поселении составляет 519 человек, суммарная мощность физкультурно-спортивных залов – 1,7 тыс. кв. м площади пола, плоскостных спортивных сооружений – 7,4 тыс. кв. м. В сельском поселении имеется биатлонный центр, лыже-роллерная трасса, стрелковый тир, теннисный и хоккейный корт. При прогнозируемом росте численности населения к 2026 г. будет отмечаться дефицит ЕПС объектов спорта.

Туристско-рекреационный комплекс Упоровского сельского поселения развит слабо. В центре с. Упорово построена церковь в честь Божией Матери «Всех скорбящих Радость», являющаяся объектом паломнического туризма. Однако природно-климатические особенности всего муниципального района, развитое сельское хозяйство и выгодное географическое положение делают Упоровское сельское поселение перспективным для развития туристско-рекреационного комплекса.

Основу экономики села Упорово представляют отрасли – сельское хозяйство, промышленность, торговля и сфера услуг (таблица 2).

Таблица 2 – Отраслевая специализация с. Упорово

Наименование организаций	Вид деятельности	Основные экономические показатели предприятия
ООО «Агрофирма КРИММ»	Выращивание зерновых культур, продовольственный картофель, семенной картофель, рапс, овощи открытого грунта, салаты.	Площадь обрабатываемой пашни превышает 26 тыс. гектаров, Валовый сбор продукции составляет 162 822 тонн за 2020 год
ОАО «Упоровская мебельная фабрика»	Производство мебели и пиломатериалов.	Объем выпускаемой продукции предприятием равен 494,6 тонн за 2020 год
ИП Гулиев Ю.К.	Производство мебели, пиломатериалов, дверных и оконных блоков.	Всего произведено оконных блоков 0,3 тыс. м <sup>2</sup> , дверных блоков 0, 073 тыс. м <sup>2</sup> , что ниже уровня соответствующего периода прошлого года на 3,2% и 19,8% соответственно.
ИП Глебченко М.А.	Производство пиломатериалов, лесозаготовка.	За сентябрь 2020 г. Предприятием произведено 475,8 тонн пиломатериалов
ИП Федорцов А.А.	Производство мясных полуфабрикатов, а также хлебобулочных и кондитерских изделий.	Производство мяса составило 402,5 тн., или 122,6% к 9 месяцам 2018 года. Снижение объемов допущено в ЖЗСПК «Усадьба» – 120 тн., что ниже аналогичного уровня 2018г. на 12,4%,«
ЖЗСПК «Усадьба»	Полуфабрикаты из свинины и говядины.	Производство мясных полуфабрикатов увеличилось на 5,3%, по сравнению с соответствующим периодом 2019 г. и составило 37,6 тонн.

По состоянию на начало 2021 года на территории села Упорово ведут деятельность 128 субъектов малого и среднего предпринимательства: 84 юридических лиц и 44 индивидуальных предпринимателей.

Для устойчивого развития территории сельского поселения, его планировки, застройки и благоустройства, развития жилищного строительства, производственной, социальной, инженерной и транспортной инфраструктур, рационального использования природных ресурсов, а также сохранения и развития историко-культурного наследия, проводится градостроительное зонирование территории, по результатам которого состав земель с. Упорово представлен следующими территориальными зонами.

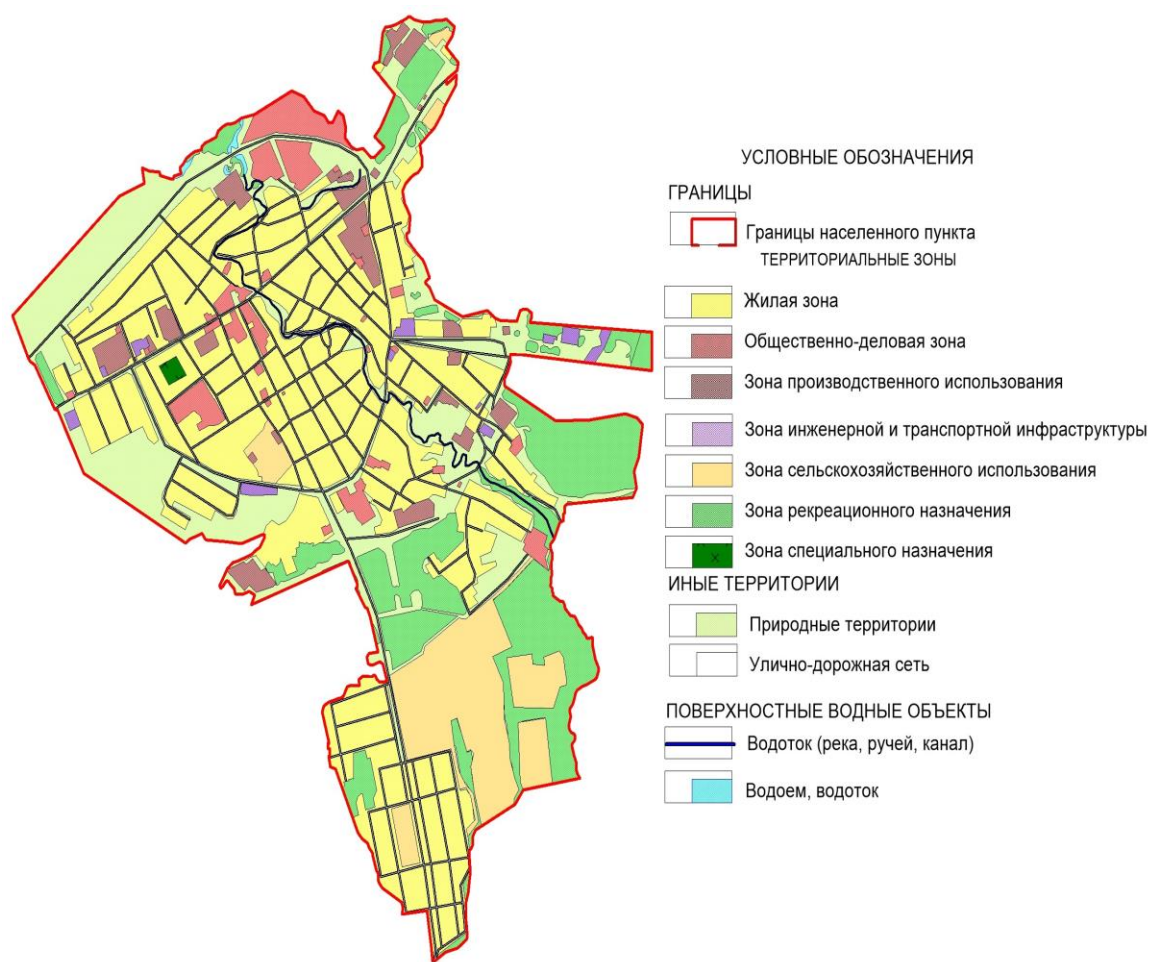


Рисунок 4 – Территориальные зоны села Уপুরово

Жилая зона в большинстве своём представлена микрорайонами индивидуальной жилой застройки, но в центральной части села существует несколько зон малоэтажной многоквартирной жилой застройки. Развитие индивидуальной жилой застройки предусмотрено в юго-западном и юго-восточном направлении с учетом градостроительных ограничений, в западном направлении, наряду с индивидуальной жилой застройкой, предусмотрена малоэтажная многоквартирная жилая застройка.

Общественно-деловая зона локализована в центре села по улицам Володарского и Крупской. Предлагается формирование общественно-деловой зоны в северной части села, вблизи центральной части населённого пункта.

Производственная зона рассредоточена по населенному пункту в северо-восточной, южной и юго-западной частях населенного пункта. Формирование новых производственных зон не предусмотрено.

Зона специального назначения, связанная с захоронениями, находится в северной и западной части населенного пункта. Преобразование и изменение данной зоны не предусмотрено.

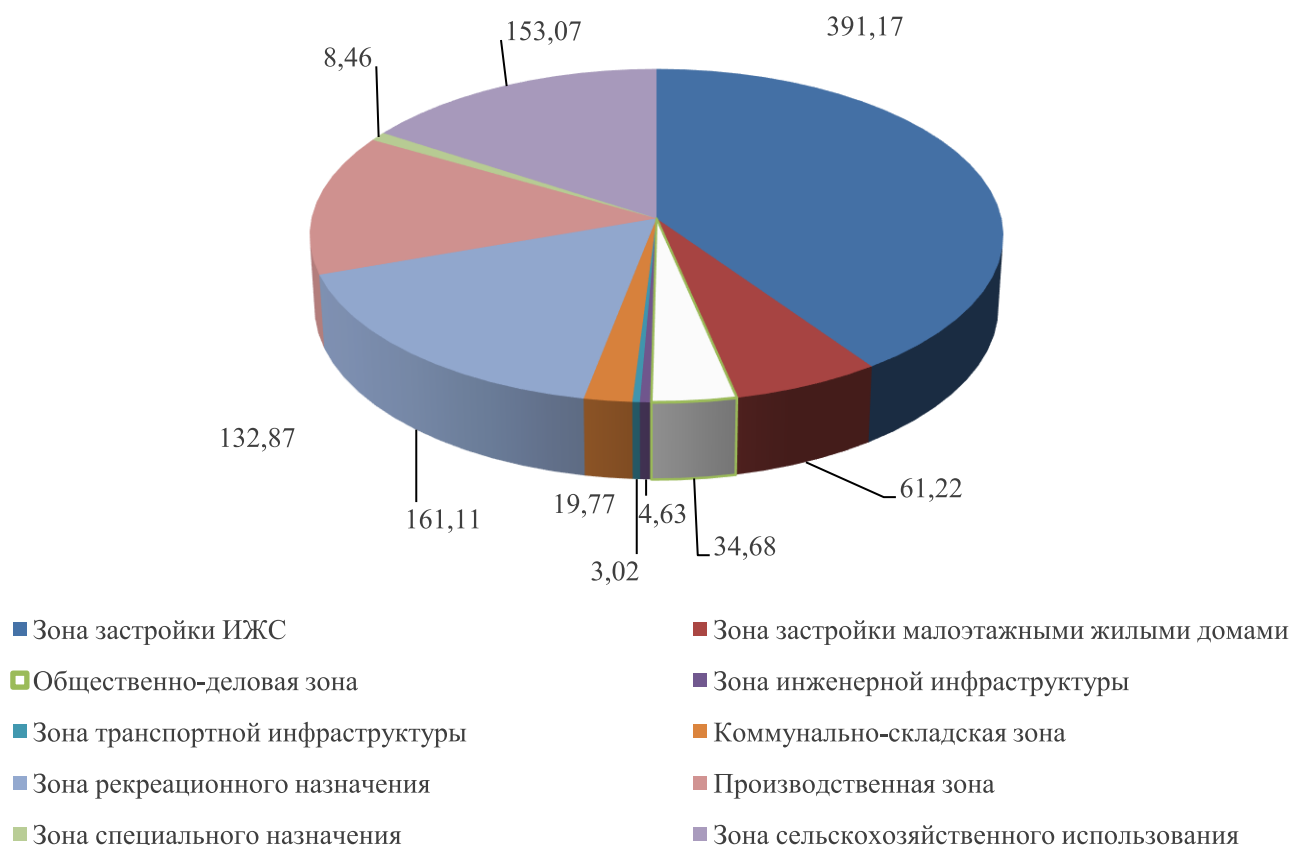


Рисунок 5 – Структура территориальных зон села Упорово

Степень озеленения населенного пункта, его привлекательность во многом определяются количеством и состоянием зеленых насаждений общего пользования.

По данным на 2020 года в селе Упорово площадь озелененных территорий общего пользования составляет 6,2 кв.м./чел. В соответствии с региональными нормативами градостроительного проектирования Тюменской области площадь озелененных территорий общего пользования должна составлять не менее 8 кв. м/чел.

Несомненно, зеленые насаждения и озелененные территории, такие как парки, рекреационные зоны, в черте населённого пункта оказывают влияние на

человека, его физическое здоровье, психологическое состояние, а также помогает улучшить экологическую и эстетическую обстановку, очистить воздух, уменьшить шум и ветер. Поэтому, создание озелененных территорий разных типов является важнейшим вопросом в градостроительном проектировании. В достаточно развивающемся селе как Упорово должно возводиться хорошая парковая зона с различной тематикой и наполнением.

В с. Упорово отсутствуют парковые территории, хотя это важные зелёные зоны, предназначенные для отдыха всех групп населения. Для увеличения привлекательности населённого пункта и сохранения полноценной жизни, включающей в себя активный отдых, занятие спортом, необходимо общественное парковое пространство.

На основании исследования предлагается разработка многофункциональной парковой зоны с возможностью полноценного отдыха людей разного возраста и с разными интересами. При выборе места для проектируемого парка была рассмотрена зона рекреации в восточной части села, на границе населённого пункта общей площадью 34 га. Отличительной чертой этого места является природа. При разработке проекта ставилась главная задача - не уничтожить природу и ландшафт, а сохранить и использовать для формирования живописного пейзажа.

Площадь проектируемого парка рассчитывалась, исходя из единовременного числа посетителей, которое должно составлять не менее 5% от общей численности населения, соответственно это 321 человек. На одного посетителя должно быть 50 м<sup>2</sup> территории, следовательно, площадь парка должна составлять не менее 16,05 га, площадь проектируемого парка составляет 34 га.

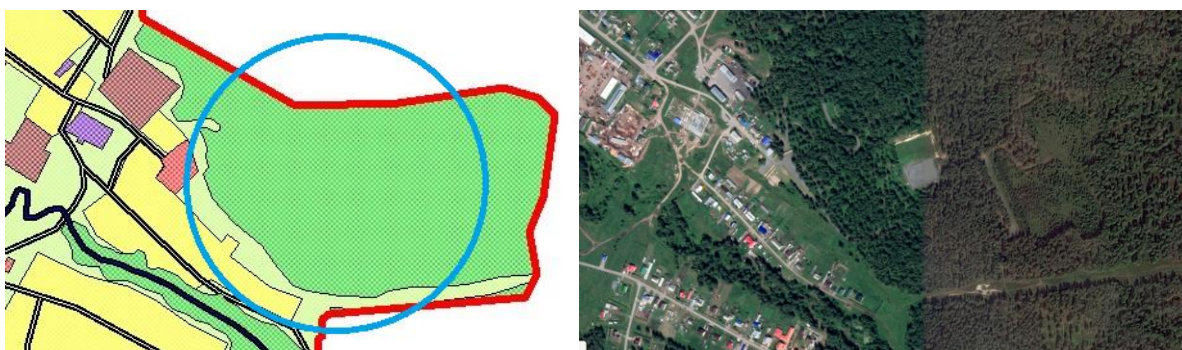


Рисунок 6 – Расположение проектируемого парка

В общем балансе поверхностей всех типов на территории парков площадь озелененных территорий должна составлять не менее 70%.

Наиболее целесообразно создавать многофункциональный парк, который позволит организовать и сочетать активный и пассивный отдых различных групп населения.

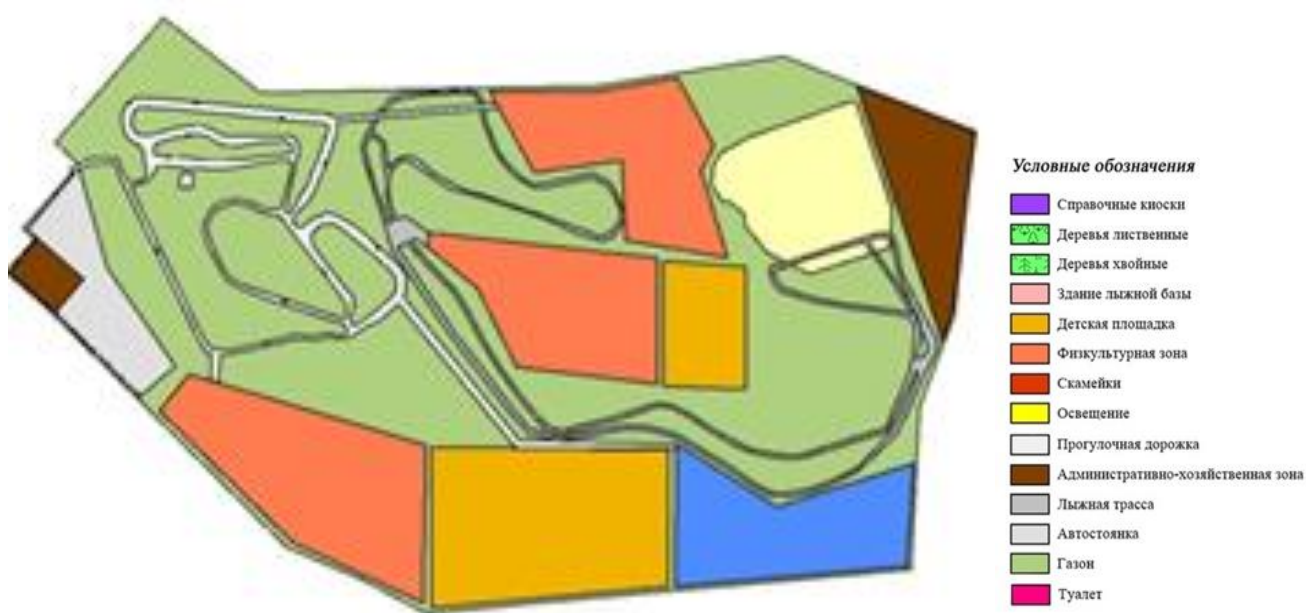


Рисунок 7 – Проект благоустройства зоны рекреации

На территории проектируемого парка выделяем детский сектор, зону занятия спортом, административно-хозяйственную зону и зоны отдыха в виде скамеек и беседок.

Состав и размеры функционально-планировочных элементов многопрофильного парка «Лесная сказка» представлены в таблице 3.

Таблица 3 – Основные функциональные зоны территории парка

Элемент (зона)	Площадь зоны от общей площади, %
Площадки для занятий физкультурой и спортом	10
Детская игровая зона	5
Административно-хозяйственная зона	2

С учетом расчетов, площадь физкультурной зоны должна быть не менее 3,4 га, детской зоны не менее 1,7 га, административно-хозяйственной зоны не менее 0,7 га.

Детская зона включает площадки для детей различных возрастных групп, которые обособлены друг от друга, так же предусмотрены места для отдыха родителей. В решении детских площадок используется безопасное и удобное игровое оборудование (качели, горки, карусели, балансир, песочницы) с учетом особенностей различных возрастных групп детей. Детская зона занимает площадь 37 681 м<sup>2</sup>, то есть 3,7 га.

Одним из основных видов активной рекреационной деятельности являются развлекательные и спортивные игры, тренировочные упражнения. Физкультурно-оздоровительная зона занимает площадь 21 794 м<sup>2</sup>, то есть 2,18 га.

В физкультурно-оздоровительной зоне размещают:

- гимнастический городок (15×15 м);
- площадку для тенниса (20×40 м);
- площадку для волейбола (14×22 м);
- площадку для баскетбола (13×30 м);
- хоккейно-футбольную коробку (30м×61м).

Административно-хозяйственная зона включает в себя киоски питания, справочные киоски, туалеты и занимает площадь 4 263 м<sup>2</sup>, то есть 0,42 га.

Зона отдыха располагается в глубине парка и включает в себя прогулочные тропы, тихие уголки парка с беседками. Вдоль прогулочных троп размещаются скамейки, бетонные цветочницы, светильники, урны.

Все зоны увязаны между собой планировкой аллей и дорог. Эта связь подчеркивается растительностью, формируется единый пейзаж композиции.

Так же предусмотрена стоянка для автомобилей. В соответствии со СНиПом на 100 одновременных посетителей необходимо 20 парковочных мест, так как расчетное число посетителей равно 321, то предусмотрено 64 парковочных мест.

На основании проведенной оценки и анализа территориальной организации земель с. Упорово, были предложены мероприятия по повышению уровня благоустройства территории.

1. Разработано проектное предложения по благоустройству зоны рекреации в восточной части села Упорово - создание многофункционального парка для отдыха различных групп населения.

2. С учетом необходимости восстановления и совершенствования системы озеленения на территории села, рекомендуются следующие мероприятия по озеленению и благоустройству территории:

- устройство газонов, цветников, посадка зеленых оград;
- создание мобильного и вертикального озеленения;
- оборудование территории малыми архитектурными формами, детскими площадками;
- устройство внутриквартальных проездов, тротуаров, пешеходных дорожек.

3. С учетом нехватки в поселении объектов спорта, предусмотреть строительство дополнительных спортивных объектов, включая открытые спортивные площадки для развития массового спорта.

4. Для устойчивого развития территории, обеспечения благоприятных условий жизнедеятельности человека, предусмотреть стабилизирующие



мероприятия по охране окружающей среды, направленные на улучшение качества окружающей среды и рациональное использование природных ресурсов.

### Библиографический список

1. Баширова, Л. Н. Обращение с твёрдыми коммунальными отходами на территории Ярковского сельского поселения Тюменской области / Л. Н. Баширова, М. А. Коноплин // Интеграция науки и практики для развития агропромышленного комплекса: Материалы 2-ой национальной научно-практической конференции, Тюмень, 18 октября 2019 года. – Тюмень: Государственный аграрный университет Северного Зауралья, 2019. – С. 9-16.

2. Евтушкова, Е. П. Организация, оценка и управление сельскими территориями (на материалах Ялуторовского района) / Е. П. Евтушкова, А. М. Евтушков // Современные научно–практические решения в АПК: Сборник статей всероссийской научно-практической конференции, Тюмень, 08 декабря 2017 года. – Тюмень: Государственный аграрный университет Северного Зауралья, 2017. – С. 823-838.

3. Евтушкова, Е. П. Оценка устойчивого развития природно-территориального комплекса Пуровского района ЯНАО / Е. П. Евтушкова // АгроЭкоИнфо. – 2019. – № 3(37). – С. 16.

4. Коноплин, М. А. Устройство и организация использования земель Сургутского района / М. А. Коноплин // Современные научно–практические решения в АПК: Сборник статей всероссийской научно-практической конференции, Тюмень, 08 декабря 2017 года. – Тюмень: Государственный аграрный университет Северного Зауралья, 2017. – С. 877-890.

5. Рязанцева, А. В. Мониторинг природно-территориального комплекса в зоне нефтегазового освоения (на материалах Бованенковского НГКМ Ямальского района ЯНАО) / А. В. Рязанцева // Сборник тезисов VII региональной молодёжной конференции им. В. И. Шпильмана «Проблемы рационального природопользования и история геологического поиска в Западной Сибири», Ханты-Мансийск, 28–29 марта 2019 года. – Ханты-Мансийск: Общество с

ограниченной ответственностью «Югорский формат», 2019. – С. 135-138.

6. Ландшафтно-экологический подход в организации рационального использования земель Ямальского района ЯНАО / Т. В. Симакова, А. В. Симаков, Е. П. Евтушкова, М. А. Коноплин // АгроЭкоИнфо. – 2019. – № 4(38). – С. 16.

7. Литвиненко, Н. В. Устойчивое развитие сельских территорий (на материалах пос. Московский Тюменского района Тюменской области) / Н. В. Литвиненко, А. С. Тельманов // Сборник трудов Международной научно-практической конференции молодых ученых и специалистов «Достижения аграрной науки для обеспечения продовольственной безопасности Российской Федерации», Тюмень, 12 октября 2022 года. – Тюмень: Государственный аграрный университет Северного Зауралья, 2021. – С. 552-559.

8. Молчанова, Е. А. Анализ формирования устойчивого землепользования в процессе территориального планирования и землеустройства (на материалах Абалакского МО Тобольского района) / Е. А. Молчанова, А. А. Юрлова // Актуальные вопросы науки и хозяйства: новые вызовы и решения: Сборник материалов I Международной студенческой научно-практической конференции, Тюмень, 17 марта 2016 года. – Тюмень: федеральное государственное бюджетное образовательное учреждение высшего профессионального образования «Государственный аграрный университет Северного Зауралья», 2016. – С. 671-675.

9. Основы картографии: Учебное пособие. – Тюмень: Государственный аграрный университет Северного Зауралья, 2021. – 194 с.

10. Подковырова, М. А. Актуальные вопросы схем территориального планирования и землеустройства (на примере муниципального района Тюменской области) / М. А. Подковырова, Т. В. Симакова, М. С. Ратаева // Аграрная наука и образование на современном этапе развития: опыт, проблемы и пути их решения, Ульяновск, 22–24 ноября 2012 года. – Ульяновск, 2012. – С. 368-373.

11. Первухина, М. Е. Организация использования земель населенных пунктов (на примере города Заводоуковска) / М. Е. Первухина, М. А. Коноплин //

Актуальные вопросы науки и хозяйства: новые вызовы и решения : Сборник материалов LV Студенческой научно-практической конференции, Тюмень, 17–19 марта 2021 года. – Тюмень: Государственный аграрный университет Северного Зауралья, 2021. – С. 461-465.

12. Савина, Е. С. Особенности организации использования земель населенных пунктов в Тюменском районе / Е. С. Савина, Т. В. Симакова // Актуальные вопросы науки и хозяйства: новые вызовы и решения: Сборник материалов LIV Студенческой научно-практической конференции, посвящённой 75-летию Победы в Великой Отечественной войне, Тюмень, 19–20 марта 2020 года. – Тюмень, 2020. – С. 312-316.

13. Симакова, Т. В. Формирование территорий устойчивого развития: методика и практика землеустройства и градостроительства / Т. В. Симакова, А. М. Олейник // Агропродовольственная политика России. – 2015. – № 5(41). – С. 24-27.

14. Симакова, Т. В. Функционально-экологическое зонирование территории Тарманского болотного массива Тюменской области / Т. В. Симакова // АгроЭкоИнфо. – 2019. – № 3(37). – С. 24.

15. Симакова, Т. В. Особенности организации использования земельных ресурсов в комплексном развитии территории Сладковского района Тюменской области / Т. В. Симакова // Московский экономический журнал. – 2019. – № 12. – С. 4. – DOI 10.24411/2413-046X-2019-10223.

16. Шляхова, Е. И. Экологические проблемы Ханты-Мансийского автономного округа / Е. И. Шляхова, С. С. Рацен // Интеграция науки и практики для развития агропромышленного комплекса: Материалы 2-ой национальной научно-практической конференции, Тюмень, 18 октября 2019 года. – Тюмень: Государственный аграрный университет Северного Зауралья, 2019. – С. 297-304.

17. Monitoring of reclaimed land in Tyumen region / T. V. Simakova, L. N. Skipin, E. P. Evtushkova [et al.] // Espacios. – 2018. – Vol. 39. – No 14. – P. 22.

18. Formation of a sustainable system is the basis of rational land use

managements / T. V. Simakova, A. V. Simakov, E. S. Starovoitova [et al.] // *Espacios*. – 2019. – Vol. 40. – No 20. – P. 19.

19. Simakova, T. Monitoring of the condition and use of land in settlements (on the example of the city of Tchaikovsky, Perm Krai) / T. Simakova, A. Simakov // *IOP Conference Series: Earth and Environmental Science*, Ussurijsk, 20–21 июня 2021 года. – Ussurijsk, 2021. – P. 042039. – DOI 10.1088/1755-1315/937/4/042039.

### **Bibliograficheskii spisok**

1. Bashirova, L. N. Obrashchenie s tverdymi kommunal'nymi otkhodami na territorii Yarkovskogo sel'skogo poseleniya Tyumenskoj oblasti / L. N. Bashirova, M. A. Konoplin // *Integratsiya nauki i praktiki dlya razvitiya agropromyshlennogo kompleksa: Materialy 2-oi natsional'noi nauchno-prakticheskoi konferentsii*, Tyumen', 18 oktyabrya 2019 goda. – Tyumen': Gosudarstvennyi agrarnyi universitet Severnogo Zaural'ya, 2019. – S. 9-16.

2. Evtushkova, E. P. Organizatsiya, otsenka i upravlenie sel'skimi territoriyami (na materialakh Yalutorovskogo raiona) / E. P. Evtushkova, A. M. Evtushkov // *Sovremennye nauchno–prakticheskie resheniya v APK: Sbornik statei vserossiiskoi nauchno-prakticheskoi konferentsii*, Tyumen', 08 dekabrya 2017 goda. – Tyumen': Gosudarstvennyi agrarnyi universitet Severnogo Zaural'ya, 2017. – S. 823-838.

3. Evtushkova, E. P. Otsenka ustoichivogo razvitiya prirodno-territorial'nogo kompleksa Purovskogo raiona YANAO / E. P. Evtushkova // *AgrOEhkOInfo*. – 2019. – № 3(37). – S. 16.

4. Konoplin, M. A. Ustroistvo i organizatsiya ispol'zovaniya zemel' Surgut'skogo raiona / M. A. Konoplin // *Sovremennye nauchno–prakticheskie resheniya v APK: Sbornik statei vserossiiskoi nauchno-prakticheskoi konferentsii*, Tyumen', 08 dekabrya 2017 goda. – Tyumen': Gosudarstvennyi agrarnyi universitet Severnogo Zaural'ya, 2017. – S. 877-890.

5. Ryazantseva, A. V. Monitoring prirodno-territorial'nogo kompleksa v zone neftegazovogo osvoeniya (na materialakh Bovanenkovskogo NGKM Yamal'skogo

raiona YANAO) / A. V. Ryazantseva // Sbornik tezisov VII regional'noi molodezhnoi konferentsii im. V. I. Shpil'mana «Problemy ratsional'nogo prirodopol'zovaniya i istoriya geologicheskogo poiska v Zapadnoi Sibiri», Khanty-Mansiisk, 28–29 marta 2019 goda. – Khanty-Mansiisk: Obshchestvo s ogranichennoi otvetstvennost'yu «Yugorskii formaT», 2019. – S. 135-138.

6. Landshaftno-ekologicheskii podkhod v organizatsii ratsional'nogo ispol'zovaniya zemel' Yamal'skogo raiona YANAO / T. V. Simakova, A. V. Simakov, E. P. Evtushkova, M. A. Konoplin // AgrOEhkOInfo. – 2019. – № 4(38). – S. 16.

7. Litvinenko, N. V. Ustoichivoe razvitie sel'skikh territorii (na materialakh pos. Moskovskii Tyumenskogo raiona Tyumenskoi oblasti) / N. V. Litvinenko, A. S. Tel'manov // Sbornik trudov Mezhdunarodnoi nauchno-prakticheskoi konferentsii molodykh uchenykh i spetsialistov «Dostizheniya agrarnoi nauki dlya obespecheniya prodovol'stvennoi bezopasnosti Rossiiskoi Federatsii», Tyumen', 12 oktyabrya 2022 goda. – Tyumen': Gosudarstvennyi agrarnyi universitet Severnogo Zaural'ya, 2021. – S. 552-559.

8. Molchanova, E. A. Analiz formirovaniya ustoichivogo zemlepol'zovaniya v protsesse territorial'nogo planirovaniya i zemleustroistva (na materialakh Abalaxskogo MO Tobol'skogo raiona) / E. A. Molchanova, A. A. Yurlova // Aktual'nye voprosy nauki i khozyaistva: novye vyzovy i resheniya: Sbornik materialov L Mezhdunarodnoi studencheskoi nauchno-prakticheskoi konferentsii, Tyumen', 17 marta 2016 goda. – Tyumen': federal'noe gosudarstvennoe byudzhethoe obrazovatel'noe uchrezhdenie vysshego professional'nogo obrazovaniya «Gosudarstvennyi agrarnyi universitet Severnogo Zaural'YA», 2016. – S. 671-675.

9. Osnovy kartografii: Uchebnoe posobie. – Tyumen': Gosudarstvennyi agrarnyi universitet Severnogo Zaural'ya, 2021. – 194 s.

10. Podkovyrova, M. A. Aktual'nye voprosy skhem territorial'nogo planirovaniya i zemleustroistva (na primere munitsipal'nogo raiona Tyumenskoi oblasti) / M. A. Podkovyrova, T. V. Simakova, M. S. Rataeva // Agrarnaya nauka i obrazovanie

na sovremennom ehtape razvitiya: opyt, problemy i puti ikh resheniya, Ul'yanovsk, 22–24 noyabrya 2012 goda. – Ul'yanovsk, 2012. – S. 368-373.

11. Pervukhina, M. E. Organizatsiya ispol'zovaniya zemel' naselennykh punktov (na primere goroda Zavodoukovska) / M. E. Pervukhina, M. A. Konoplin // Aktual'nye voprosy nauki i khozyaistva: novye vyzovy i resheniya : Sbornik materialov LV Studencheskoi nauchno-prakticheskoi konferentsii, Tyumen', 17–19 marta 2021 goda. – Tyumen': Gosudarstvennyi agrarnyi universitet Severnogo Zaural'ya, 2021. – S. 461-465.

12. Savina, E. S. Osobennosti organizatsii ispol'zovaniya zemel' naselennykh punktov v Tyumenskom raione / E. S. Savina, T. V. Simakova // Aktual'nye voprosy nauki i khozyaistva: novye vyzovy i resheniya: Sbornik materialov LIV Studencheskoi nauchno-prakticheskoi konferentsii, posvyashchennoi 75-letiyu Pobedy v Velikoi Otechestvennoi voine, Tyumen', 19–20 marta 2020 goda. – Tyumen', 2020. – S. 312-316.

13. Simakova, T. V. Formirovanie territorii ustoichivogo razvitiya: metodika i praktika zemleustroistva i gradostroitel'stva / T. V. Simakova, A. M. Oleinik // Agroprodovol'stvennaya politika Rossii. – 2015. – № 5(41). – S. 24-27.

14. Simakova, T. V. Funktsional'no-ehkologicheskoe zonirowanie territorii Tarmanskogo bolotnogo massiva Tyumenskoj oblasti / T. V. Simakova // AgrOEhkOInfo. – 2019. – № 3(37). – S. 24.

15. Simakova, T. V. Osobennosti organizatsii ispol'zovaniya zemel'nykh resursov v kompleksnom razvitii territorii Sladkovskogo raiona Tyumenskoj oblasti / T. V. Simakova // Moskovskii ehkonomicheskii zhurnal. – 2019. – № 12. – S. 4. – DOI 10.24411/2413-046X-2019-10223.

16. Shlyakhova, E. I. Ehkologicheskie problemy Khanty-Mansiiskogo avtonomnogo okruga / E. I. Shlyakhova, S. S. Ratsen // Integratsiya nauki i praktiki dlya razvitiya agropromyshlennogo kompleksa: Materialy 2-oi natsional'noi nauchno-prakticheskoi konferentsii, Tyumen', 18 oktyabrya 2019 goda. – Tyumen': Gosudarstvennyi agrarnyi universitet Severnogo Zaural'ya, 2019. – S. 297-304.

17. Monitoring of reclaimed land in Tyumen region / T. V. Simakova, L. N. Skipin, E. P. Evtushkova [et al.] // *Espacios*. – 2018. – Vol. 39. – No 14. – P. 22.

18. Formation of a sustainable system is the basis of rational land use managements / T. V. Simakova, A. V. Simakov, E. S. Starovoitova [et al.] // *Espacios*. – 2019. – Vol. 40. – No 20. – P. 19.

19. Simakova, T. Monitoring of the condition and use of land in settlements (on the example of the city of Tchaikovsky, Perm Krai) / T. Simakova, A. Simakov // *IOP Conference Series: Earth and Environmental Science*, Ussurijsk, 20–21 iyunya 2021 goda. – Ussurijsk, 2021. – P. 042039. – DOI 10.1088/1755-1315/937/4/042039.

© Коноплин М.А., Симакова Т.В. 2022. *International agricultural journal*, 2022, № 2, 500-522.

**Для цитирования:** Коноплин М.А., Симакова Т.В. АНАЛИЗ ОРГАНИЗАЦИИ ИСПОЛЬЗОВАНИЯ ТЕРРИТОРИИ ПРИ ПЕРСПЕКТИВНОМ РАЗВИТИИ СЕЛА УПОРОВО ТЮМЕНСКОЙ ОБЛАСТИ//*International agricultural journal*. 2022, № 2, 500-522.