



Научная статья

УДК 332.1:338.46

doi: 10.55186/25876740\_2022\_65\_4\_333

## ПОСЛЕДОВАТЕЛЬНОСТЬ ГОСПОДДЕРЖКИ РОССИЙСКИХ ПРОИЗВОДИТЕЛЕЙ В РЕГИОНАХ ПОСЛЕ ОБЪЯВЛЕНИЯ ПРОДОВОЛЬСТВЕННОГО ЭМБАРГО

О.В. Святова<sup>1</sup>, Н.М. Сергеева<sup>2</sup>, Е.Ю. Калиничева<sup>3</sup>, О.В. Власова<sup>2</sup>

<sup>1</sup>Курский государственный университет, Курск, Россия

<sup>2</sup>Курский государственный медицинский университет, Курск, Россия

<sup>3</sup>Орловский государственный аграрный университет имени Н.В. Парахина, Орел, Россия

**Аннотация.** В статье рассматриваются особенности и последовательность государственной поддержки российских производителей в регионах страны в условиях продовольственного эмбарго. Государственная поддержка является важным элементом развития сельского хозяйства, однако сегодня, как и прежде, она носит статус лишь дополнительного источника финансирования и является непропорциональной. Существующий сегодня в стране подход к осуществлению господдержки сельского хозяйства в основном учитывает интересы бизнеса, однако стратегические социально-экономические интересы всей страны учитываются весьма опосредованно, несмотря на то что обеспечение высокого уровня самообеспечения в части продовольствия входит в число наиболее приоритетных задач. Механизм распределения средств господдержки между регионами страны носит несистемный характер, в результате чего весомая часть средств поступает в регионы, где сельское хозяйство фактически развито слабо, а внутренний потенциал является невысоким. Вместе с тем регионы-агролидеры, в условиях кризиса и продовольственного эмбарго, испытывают серьезный финансовый дефицит, но при этом продолжают обеспечивать страну необходимыми сырьем и продукцией. В исследовании был проведен сравнительный анализ изменения объемов государственной поддержки, направленной на реализацию программ и мероприятий развития сельского хозяйства, в период 2015-2020 гг. в разрезе регионов России на основе их кластеризации по объемам производства сельскохозяйственной продукции в 2020 г., что предопределяет их вклад в продовольственное обеспечение страны. Также в разрезе наиболее крупных по объему агропроизводства регионов страны проведен анализ динамики объемов государственной поддержки по годам, что дает возможность выявить общие тенденции в политике поддержки крупнейших агропроизводителей страны. В ходе работы было установлено, что сегодня наибольший объем финансовой поддержки получают регионы с объемами производства агропродукции 10-100 млрд руб., в то время как в группах регионов-агролидеров отмечен существенный спад. Это свидетельствует о том, что текущая политика господдержки развития сельского хозяйства в регионах ориентирована на регионы со средним и низким уровнем развития АПК, при этом крупнейшие агропроизводители страны испытывают дефицит в условиях кризисных явлений.

**Ключевые слова:** агропромышленный комплекс, государственная политика, продовольственное эмбарго, объем государственной поддержки, продовольственная безопасность

Original article

## THE SEQUENCE OF STATE SUPPORT FOR RUSSIAN PRODUCERS IN THE REGIONS AFTER THE ANNOUNCEMENT OF THE FOOD EMBARGO

O.V. Svyatova<sup>1</sup>, N.M. Sergeeva<sup>2</sup>, E.Yu. Kalinicheva<sup>3</sup>, O.V. Vlasova<sup>2</sup>

<sup>1</sup>Kursk State University, Kursk, Russia

<sup>2</sup>Kursk State Medical University, Kursk, Russia

<sup>3</sup>Orel State Agrarian University named after N.V. Parakhin, Orel, Russia

**Abstract.** The article discusses the features and sequence of state support for Russian producers in the regions of the country under the food embargo. State support is an important element in the development of agriculture, but today, as before, it has the status of only an additional source of financing and is disproportionate. The current approach to the implementation of state support for agriculture in the country mainly takes into account the interests of business, however, the strategic socio-economic interests of the entire country are taken into account very indirectly, despite the fact that ensuring a high level of self-sufficiency in terms of food is among the highest priority tasks. The mechanism for distributing state support funds between the regions of the country is non-systemic, as a result of which a significant part of the funds goes to regions where agriculture is actually poorly developed and internal potential is low. At the same time, agro-leading regions, in the context of the crisis and the food embargo, are experiencing a serious financial deficit, but at the same time continue to provide the country with the necessary raw materials and products. The study carried out a comparative analysis of changes in the volume of state support aimed at the implementation of programs and measures for the development of agriculture in the period 2015-2020 in the context of Russian regions based on their clustering in terms of agricultural production in 2020, which predetermines their contribution to the country's food supply. Also, in the context of the largest regions of the country in terms of agricultural production, an analysis was made of the dynamics of the volume of state support by years, which makes it possible to identify general trends in the policy of supporting the country's largest agricultural producers. In the course of the work, it was found that today the regions with agricultural production volumes of 10-100 billion rubles receive the largest amount of financial support, while a significant decline was noted in the groups of agro-leading regions. This indicates that the current policy of state support for the development of agriculture in the regions is focused on regions with an average and low level of development of the agro-industrial complex, while the country's largest agricultural producers are experiencing a shortage in the context of crisis phenomena.

**Keywords:** agro-industrial complex, state policy, food embargo, amount of state support, food security



**Введение.** Изменение политики в области обеспечения продовольственной безопасности России в условиях неблагоприятной внешне-политической среды способствовало изменению и аспектов стратегического планирования в сельском хозяйстве [1]. Государственная поддержка является важным элементом развития сельского хозяйства, однако сегодня, как и прежде, она носит статус лишь дополнительного источника финансирования, является дозированной и непропорциональной [2]. В результате такая несистемность оказывает негативное влияние на устойчивое развитие APK страны в целом. Это связано с тем фактом, что существующий сегодня в стране подход к осуществлению господдержки сельского хозяйства в основном учитывает интересы бизнеса, поскольку дает возможность повысить рентабельность и сделать более доступным кредитный капитал [3]. Однако стратегические социально-экономические интересы всей страны учитываются весьма опосредованно, несмотря на то что обеспечение высокого уровня самообеспечения в части продовольствия входит в число наиболее приоритетных задач, от достижения которой зависит автономность страны на международной арене и в условиях санкционного давления, которое сохраняется и только усиливается [4].

Проводимая внутри страны политика государственной поддержки развития сельского хозяйства в регионах, по мнению ряда авторов [5, 6], является непропорциональной и в условиях сохраняющегося экономического кризиса — необоснованной. Природно-географические особенности страны определяют специализацию ее регионов, при этом к числу крупнейших регионов-агропроизводителей относятся преимущественно субъекты Южного федерального округа и Черноземья, которые делают большой вклад в продовольственное обеспечение страны. С позиции логики целесообразно осуществлять постоянную и достаточную финансовую поддержку именно тех регионов, в которых APK является основным сектором экономики. Однако реальное положение дел свидетельствует о том, что механизм распределения средств господдержки между регионами страны является непрозрачным и носит несистемный характер [7, 8]. В результате весомая часть средств господдержки поступает в регионы, где сельское хозяйство фактически развито слабо, а внутренний потенциал является невысоким. Вместе с тем регионы-агролидеры, в условиях кризиса и продовольственного эмбарго, испытывают серьезный финансовый дефицит, но при этом продолжают обеспечивать страну необходимыми сырьем и продукцией [9].

В сложившихся обстоятельствах, связанных с ухудшением внешнеполитической обстановки и вводом продовольственного эмбарго, а также последующим нарастанием кризисных явлений в экономике, вследствие начала пандемии коронавируса, ставшей причиной сокращения финансирования по многим направлениям из-за необходимости поиска экономических резервов, более актуальной стала задача изменения подходов к рациональному распределению средств государственной поддержки и получению конкретной отдачи от их использования [10].

**Методика исследования.** В исследовании проводится оценка изменения объемов государственной поддержки, направленной на реализацию программ и мероприятий развития сельского хозяйства в период 2015-2020 гг.

Выбор 2015 г. в качестве базисного периода для исследования обусловлен началом в 2014 г. санкционного противостояния и последующим вводом в России продовольственного эмбарго, что актуализировало задачу по развитию агропроизводства в стране и повышению уровня ее продовольственного самообеспечения. В рамках исследования дается оценка динамики общего объема государственной поддержки развития сельского хозяйства всего и в расчете на 1 га сельскохозяйственных угодий в период 2015-2020 гг., что позволяет оценить общие тенденции изменения объемов поддержки APK в абсолютном и относительном выражении.

На следующем этапе исследования в разрезе субъектов РФ был проведен расчет темпов прироста объемов господдержки развития сельского хозяйства за период 2015-2020 гг. и, на основе полученных результатов, проведена группировка субъектов страны по темпам прироста (снижения) за исследуемый период. В результате сформировано 7 кластеров регионов, среди которых 4 характеризуются положительной динамикой, а 3 — отрицательной.

На третьем этапе исследования проведено сопоставление объемов агропроизводства (в стоимостном выражении) и объемов государственной поддержки, направленной на реализацию программ и мероприятий развития сельского хозяйства, в разрезе регионов страны в 2015 и 2020 гг. При этом все субъекты РФ были кластеризованы по объему производства сельскохозяйственной продукции в 2020 г. В результате с позиции логики было сформировано 6 кластеров регионов, в которых объем производства: более 200 млрд руб., в пределах 150-200 млрд руб., 100-150 млрд руб., 50-100 млрд руб., 10-50 млрд руб. и менее 10 млрд руб. соответственно. При этом к числу крупных агрорегионов для целей исследования приняты те, где в 2020 г. объем сельскохозяйственного производства превысил 100 млрд руб. Для сформированных групп регионов был рассчитан общий объем агропроизводства и общий объем государственной поддержки, направленной на реализацию программ и мероприятий развития сельского хозяйства, в 2015 и 2020 гг. Также дана

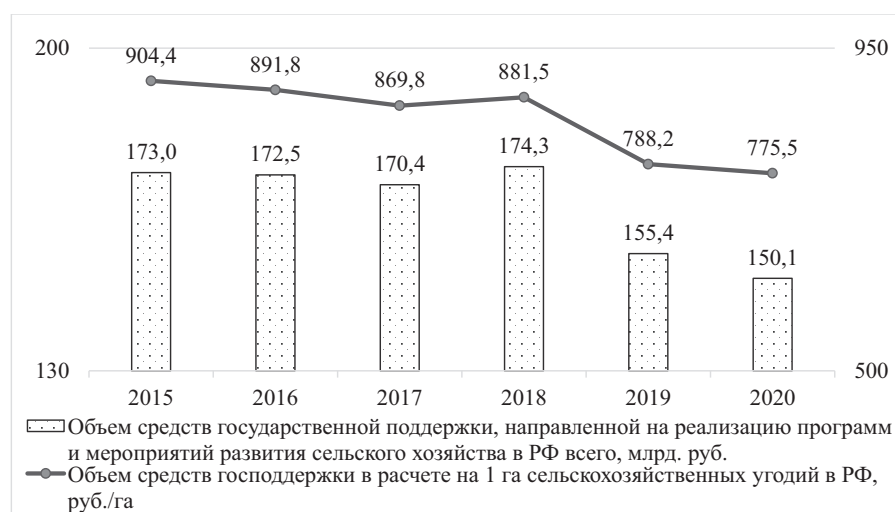
оценка объема государственной поддержки в расчете на 1000 руб. произведенной агропродукции в разрезе сформированных групп. Сопоставление данных в динамике, а также анализ распределения господдержки в разрезе групп регионов по масштабу агропроизводства позволяют сделать выводы о характере и последовательности проводимой государственной политики.

На заключительном этапе исследования в разрезе наиболее крупных по объему агропроизводства регионов страны (более 100 млрд руб. в 2020 г.) проведен анализ динамики объемов государственной поддержки в период 2015-2020 гг. по годам, что дает возможность выявить общие тенденции в политике поддержки крупнейших агропроизводителей страны.

**Результаты исследования.** Общий объем средств государственной поддержки, направленной на реализацию программ и мероприятий развития сельского хозяйства в России, с начала продовольственного эмбарго наметил устойчивую тенденцию к снижению, особенно в последние 2 года, что обусловлено ухудшением экономической ситуации в стране. Если в 2015 г. на поддержку сельского хозяйства было выделено 173 млрд руб., то в 2016-2018 гг. этот показатель то снижался, то увеличивался, но при этом не претерпевал существенных изменений, находясь примерно на одном и том же уровне. В 2019-2020 гг., на фоне начала пандемии и усугубления кризисных явлений в экономике, отмечается снижение объема господдержки до 150,1 млрд руб., что ниже уровня базисного периода на 13%.

В расчете на 1 га сельскохозяйственных угодий объем господдержки также сохраняет динамику к снижению. Если в 2015 г. этот показатель был равен 904 руб./га, то к 2017 г. он снизился до 870 руб./га, а за последние 2 года произошел резкий спад до 788 и 776 руб./га соответственно, что ниже уровня базисного периода на 14% (рис. 1).

Группировка регионов России по темпам и характеру изменения объемов господдержки в 2020 г. относительно уровня базисного периода показала, что высокой динамикой роста



Источник: ЕМИСС. Государственная статистика [11].

Рисунок 1. Динамика общего объема средств государственной поддержки, направленной на реализацию программ и мероприятий развития сельского хозяйства, в РФ всего в 2015-2020 гг., млн руб.

Figure 1. Dynamics of the total amount of state support funds aimed at the implementation of programs and measures for the development of agriculture in the Russian Federation in 2015-2020 in total, million rubles



(более 100%) характеризуются лишь только 6 из 85 субъектов страны, в то время как еще 6 отмечаются приростом на уровне 50-100%. Еще в 9 субъектах страны динамика роста за исследуемый период составила 20-50%, а в других 9 — в пределах 20%. В целом можно говорить о том, что в 2020 г., в сравнении с уровнем 2015 г., лишь только в 30 субъектах сохранилась положительная динамика, в то время как в оставшихся 55 произошло снижение. Среди регионов страны с отрицательной динамикой наибольшее число (25 субъектов) характеризуется снижением в пределах 20-50%, еще в 19 произошел спад не более чем на 20%, а самым динамичным снижением характеризуются оставшиеся 11 субъектов страны (рис. 2).

В разрезе сформированных по объему агропроизводства групп регионов в сопоставляемых периодах сохраняется динамика к росту общего объема производства сельскохозяйственной продукции. В результате наибольший прирост отмечен в группе регионов с объемом агропроизводства 150-200 млрд руб., где суммарное значение выросло на 42,1% до 1,59 трлн руб., что выше уровня лидирующей группы регионов с объемом агропроизводства более 200 млрд руб. Более чем на треть за 6 лет вырос объемов производства агропродукции в группах регионов, где показатель находится в пределах 100-150, 50-100 и более 200 млрд руб.

В кластере регионов, где объем агропроизводства варьирует в пределах 10-50 млрд руб., прирост за 6 лет составил 28%, а самый низкий темп прироста (3,8%) отмечен в регионах с наименьшим значением показателя — менее 10 млрд руб. (табл. 1).

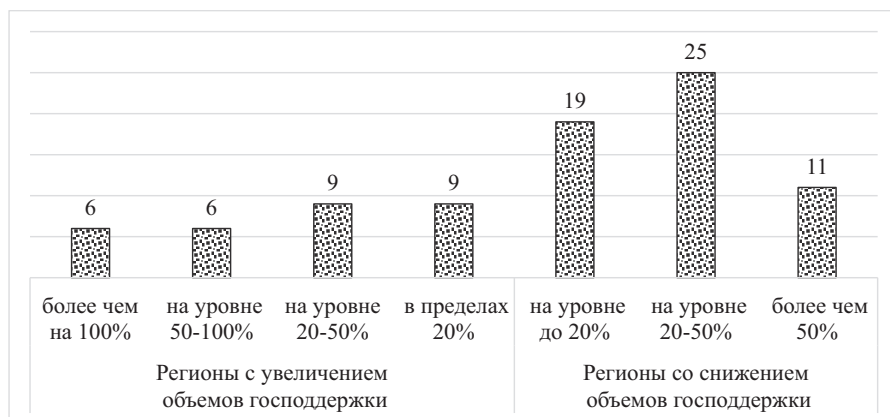
Говоря об объемах господдержки сформированных кластеров, стоит отметить, что в 4 из 6 групп к 2020 г. наметилось снижение показателя, при этом сохранить динамику к росту, в сравнении с уровнем 2015 г., удалось лишь 2 кластерам — регионам с объемом агропроизводства 50-100 млрд руб. и менее 10 млрд руб., где прирост составил 17,1 и 14,4% соответственно. В свою очередь, самый существенный спад отмечается в группе регионов с наибольшим объемом агропроизводства: суммарный объем господдержки сократился на 37% — с 38,1 до 24 млрд руб. Также более чем на четверть снизился объем господдержки регионов, в которых объем агропроизводства находится в пределах 150-200 млрд руб., где показатель составил в 2020 г. 23,2 млрд руб. В группе регионов с объемом агропроизводства в пределах 100-150 млрд руб. за 6 лет сокращение объемов господдержки составило более 20%, а в абсолютном выражении показатель снизился до 21 млрд руб.

В целом можно выявить общую тенденцию к снижению господдержки регионов, характе-

ризующихся наиболее высоким объемом агропроизводства. Если в 2015 г. на регионы-лидеры агросферы приходилось порядка 22% от общего объема выделяемых средств, то в 2020 г. произошло снижение удельного веса данного кластера до 16%. Одновременно с этим намечен устойчивый тренд к росту поддержки регионов, в которых объем агропроизводства в 2020 г. находился в пределах 50-100 млрд руб. (с 22 до 29,5%), в результате чего данный кластер сегодня является наиболее поддерживаемым со стороны государства. Также в 2020 г. более 22,5% от общего объема господдержки было направлено в группу регионов с объемом агропроизводства в пределах 10-50 млрд руб. Среди других групп регионов с наибольшим объемом агропроизводства (150-200 и 100-150 млрд руб.) также сохраняется тенденция к сокращению удельного веса господдержки, но менее высокими темпами, чем в кластере регионов-лидеров.

Оценивая эффективность осуществляемой господдержки в разрезе кластеров регионов, стоит отметить, что во всех группах, за исключением регионов с объемом агропроизводства менее 10 млрд руб., происходит снижение господдержки в расчете на 1000 руб. произведенной продукции, что свидетельствует о росте эффективности использования средств. При этом самую высокую эффективность можно отметить в группах регионов с объемом производства 150-200 и более 200 млрд руб., где в 2020 г. на 1000 руб. произведенной агропродукции приходилось лишь 14,6 и 15,2 руб. средств господдержки соответственно. В свою очередь, более 20 руб. господдержки на 1000 руб. произведенной продукции отмечено в кластере регионов с объемом агропроизводства 100-150 млрд руб., а более 30 руб. — в кластерах с объемом агропроизводства 50-100 и 10-50 млрд руб. (рис. 3).

Существенно дифференцирован и характеризуется низкой эффективностью объем господдержки регионов с объемом агропроизводства менее 10 млрд руб.: если в 2015 г. на 1000 руб. произведенной продукции приходилось 98 руб. средств господдержки, то в 2020 г. отмечается рост показателя до 108 руб. Это связано с существенным повышением объема средств, направляемых на поддержку развития сельского хозяйства, в данном кластере регионов при практически неизменном объеме агропроизводства с течением времени и свидетельствует о неэффективном использовании направляемых средств, поскольку результат получен не был.



Источник: ЕМИСС. Государственная статистика [11].

Рисунок 2. Распределение субъектов РФ по темпам и характеру изменения объемов государственной поддержки, направленной на реализацию программ и мероприятий развития сельского хозяйства, в 2020 г. относительно уровня 2015 г.

Figure 2. Distribution of subjects of the Russian Federation by the pace and nature of changes in the volume of state support aimed at implementing programs and measures for the development of agriculture in 2020 relative to the level of 2015

Таблица 1. Распределение регионов РФ по объему производства агропродукции в 2020 г. и сопоставление объемов господдержки, направленной на реализацию программ и мероприятий развития сельского хозяйства, в 2015 и 2020 гг. в разрезе сформированных групп

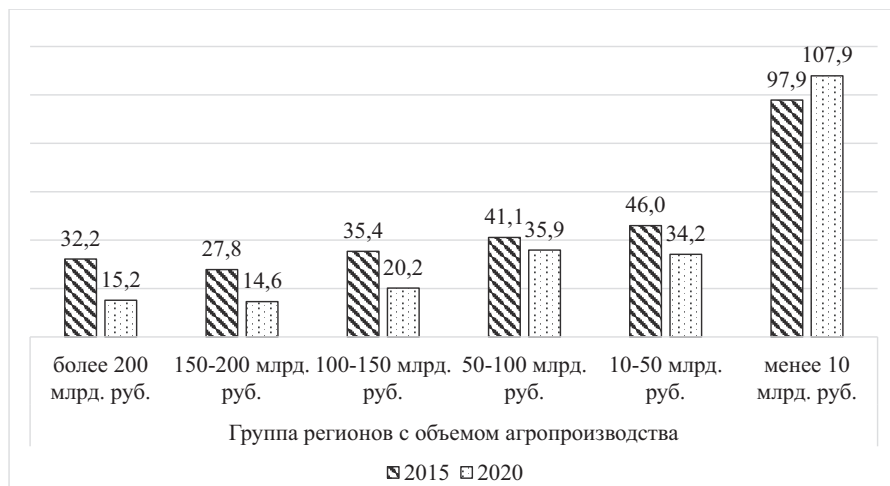
Table 1. Distribution of regions of the Russian Federation by volume of agricultural production in 2020 and comparison of the volume of state support aimed at the implementation of programs and measures for the development of agriculture in 2015 and 2020 in the context of formed groups

Регионы с объемом производства агропродукции	Общий объем агропроизводства группы, млрд руб.			Общий объем господдержки группы, млрд руб.			Доля группы в общем объеме господдержки в РФ, %		
	2015 г.	2020 г.	изменение, %	2015 г.	2020 г.	изменение, %	2015 г.	2020 г.	изменение, %
более 200 млрд руб.	1182,8	1579,3	33,5	38,1	24,0	-37,1	22,0	16,0	-6,0
150-200 млрд руб.	1118,7	1590,0	42,1	31,1	23,2	-25,5	18,0	15,4	-2,5
100-150 млрд руб.	766,9	1041,4	35,8	27,1	21,0	-22,5	15,7	14,0	-1,7
50-100 млрд руб.	919,9	1234,2	34,2	37,8	44,3	17,1	21,9	29,5	7,7
10-50 млрд руб.	771,7	988,1	28,0	35,5	33,7	-4,9	20,5	22,5	2,0
менее 10 млрд руб.	34,6	35,9	3,8	3,4	3,9	14,4	2,0	2,6	0,6

Источник: ЕМИСС. Государственная статистика [11].







Источник: ЕМИСС. Государственная статистика [11].

Рисунок 3. Изменение среднего размера господдержки, направленной на реализацию программ и мероприятий развития сельского хозяйства, в расчете на 1000 руб. произведенной агропродукции в 2015 и 2020 гг.

Figure 3. Change in the average amount of state support aimed at the implementation of programs and measures for the development of agriculture per 1000 rubles of agricultural production in 2015 and 2020

Таблица 2. Динамика объемов господдержки, направленной на реализацию программ и мероприятий развития сельского хозяйства, в 2015-2020 гг. в регионах с объемом производства агропродукции в 2020 г. более 100 млрд руб.

Table 2. Dynamics of the volume of state support aimed at the implementation of programs and measures for the development of agriculture in 2015-2020 in the regions with the volume of agricultural production in 2020 more than 100 billion rubles

Субъект РФ	Объем господдержки, млрд руб.						Изменение в 2020 г. к 2015 г., %
	2015 г.	2016 г.	2017 г.	2018 г.	2019 г.	2020 г.	
<b>Регионы с объемом агропроизводства в 2020 г. более 200 млрд руб.</b>							
Краснодарский край	5,1	5,3	3,8	3,7	4,2	4,2	-18,2
Ростовская область	4,2	3,9	3,0	4,1	2,2	2,0	-52,1
Белгородская область	7,9	8,6	5,2	7,0	4,6	3,5	-56,0
Республика Татарстан	13,6	11,7	11,0	10,0	8,4	8,3	-39,0
Воронежская область	7,3	8,0	7,2	9,4	7,4	6,0	-17,5
<b>Регионы с объемом агропроизводства в 2020 г. 150-200 млрд руб.</b>							
Курская область	4,7	5,4	6,5	4,9	4,4	3,2	-31,9
Республика Башкортостан	4,8	5,1	4,4	4,4	3,5	3,6	-23,9
Саратовская область	2,0	1,3	1,7	1,6	1,5	1,4	-32,6
Ставропольский край	4,8	4,3	5,7	4,3	3,9	3,9	-19,2
Волгоградская область	2,5	2,1	2,3	3,1	2,0	2,5	-0,4
Тамбовская область	4,5	4,0	3,8	2,9	2,3	2,2	-52,2
Липецкая область	3,2	4,1	3,3	4,9	3,1	2,3	-29,6
Алтайский край	3,4	2,6	2,3	2,6	2,1	2,7	-22,6
Республика Дагестан	1,2	1,4	1,0	1,0	1,7	1,6	28,7
<b>Регионы с объемом агропроизводства в 2020 г. 100-150 млрд руб.</b>							
Оренбургская область	3,8	2,4	1,6	2,3	2,6	1,8	-51,3
Пензенская область	2,3	2,7	2,0	2,3	1,9	1,7	-24,2
Самарская область	2,8	2,2	1,8	2,1	2,0	1,8	-36,1
Московская область	3,4	3,5	3,4	7,2	4,9	4,9	43,7
Челябинская область	3,2	3,7	3,0	2,8	2,0	1,7	-47,3
Новосибирская область	3,3	3,7	3,4	3,8	2,1	2,6	-21,1
Красноярский край	4,0	4,0	4,3	4,3	3,6	4,0	-0,6
Орловская область	2,3	2,1	1,8	1,7	1,7	1,2	-49,4
Омская область	2,1	2,1	2,2	1,9	1,3	1,4	-35,0

Источник: ЕМИСС. Государственная статистика [11].

Среди регионов, в которых объем агропроизводства в 2020 г. превысил 200 млрд руб., общей тенденцией является сокращение господдержки, причем в наибольшей степени в Белгородской и Ростовской областях, где темпы снижения за 6 лет превысили 50%. При этом в абсолютном выражении среди данной группы регионов, как в начале, так и в конце исследуемого периода, наибольший объем господдержки отмечается в Республике Татарстан — 8,3 млрд руб. в 2020 г. Второй по величине объемов господдержки является Воронежская область, в которой в 2020 г. объем средств составил 6 млрд руб., в то время как в оставшихся регионах данной группы показатель находится на уровне менее 5 млрд руб.

В группе регионов с объемом агропроизводства пределах 150-200 млрд руб. также отмечается снижение объемов господдержки за исследуемый период, при этом на уровне более чем 50% в Тамбовской области. В прочих регионах кластера снижение составило 19-33%, и лишь только в Волгоградской области спад за 6 лет является несущественным — 0,4%. При этом в абсолютном выражении объем господдержки внутри кластера в 2015 г. варьировал в пределах 1,2-4,8 млрд руб., а в 2020 г. — 1,6-3,9 млрд руб., что свидетельствует о снижении среднего объема финансирования развития сельского хозяйства. К концу исследуемого периода в группе регионов с объемом агропроизводства в пределах 150-200 млрд руб. лидерами по объему господдержки является Ставропольский край, Республика Башкортостан и Курская область, где показатель превышает 3 млрд руб. (табл. 2).

В 2020 г. в группе регионов с объемом агропроизводства в пределах 100-150 млрд руб., также как и в других кластерах, общей тенденцией является сокращение объемов господдержки, за исключением Московской области, где произошел прирост на уровне 44%, а показатель вырос с 3,4 до 4,9 млрд руб., что является наибольшим значением в группе. Среди прочих регионов наибольшее снижение (на уровне более 50%) отмечено в Оренбургской области, а незначительное в Красноярском крае. При этом в 2020 г. в большинстве регионов группы объем господдержки находился в пределах 1,2-2,6 млрд руб. и лишь только в 2 субъектах показатель превысил 4 млрд руб.

Оценивая динамику объемов господдержки развития сельского хозяйства в разрезе всех групп регионов, где объем агропроизводства превышает 100 млрд руб. по состоянию на 2020 г., можно отметить, что во многих субъектах период 2015-2017 гг. характеризуется динамичным спадом, а в 2018 г. произошло резкое увеличение объемов господдержки. Однако в последние 2 года, на фоне кризиса в рамках пандемии, вновь наметился спад, причем достаточно высокими темпами. Это свидетельствует о том, что общеэкономическая ситуация является одним из факторов прямого воздействия на объемы и динамику проводимых в стране мероприятий по господдержке развития отраслей.

**Выводы и рекомендации.** Ввод санкций в отношении России и последующее вынужденное продовольственное эмбарго стали вызовами для отечественной экономики и в первую очередь для отрасли сельского хозяйства. Это связано с тем фактом, что перед АПК была поставлена задача в кратчайшие сроки обеспечить



импортозамещение по всем ключевым направлениям и повысить уровень продовольственно-го самообеспечения страны до максимальных значений. Несмотря на то, что за прошедшие годы удалось добиться определенных результатов в данном направлении, многие задачи импортозамещения достигнуты не были. К числу основных факторов сложившейся ситуации относится существующая в России неэффективная политика развития АПК в целом и механизмов его господдержки, поскольку имеющиеся ограниченные средства не были использованы рационально. За последние 6 лет в стране произошло вынужденное сокращение общего объема господдержки АПК, особенно за последние 2 года, в результате чего сегодня на 1 га сельскохозяйственных угодий приходится 776 руб. средств господдержки, что на 14% ниже уровня базисного периода.

В разрезе регионов страны отмечается аналогичная ситуация: из 85 субъектов страны в 2020 г. объем господдержки (в текущих ценах) был выше уровня 2015 г. только в 30 из них, в то время как в оставшихся произошло сокращение, причем в 25 субъектах — на уровне 20-50%, что является существенным снижением. В результате сопоставления результатов агропроизводства в регионах страны и объема осуществляемой господдержки в разрезе сформированных групп было выявлено, что сегодня наибольший объем финансовой поддержки получают регионы с объемами производства агропродукции 10-100 млрд руб., в то время как в группах регионов-агролидеров (более 100 млрд руб.) отмечен существенный спад. Это свидетельствует о том, что текущая политика господдержки развития сельского хозяйства в регионах ориентирована на регионы со средним и низким уровнем развития АПК, при этом крупнейшие агропроизводители страны испытывают дефицит в условиях кризисных явлений. Кроме того, такой подход формирует низкий уровень эффективности осуществляемой поддержки, поскольку удельный вес средств господдержки в каждой тысяче рублей произведенной продукции в 2-3 раза выше, чем в регионах с высокими объемами производства сельскохозяйственной продукции.

В результате можно говорить о том, что текущая политика поддержки производителей сельскохозяйственной продукции является непоследовательной, поскольку существующая внешнеполитическая конъюнктура ставит

приоритетной задачей по обеспечению высокой продовольственной безопасности страны и развитию экспортной ориентации. Поскольку ключевую роль в реализации данных задач играют регионы-агролидеры, их господдержка должна быть приоритетной и постоянной, а распределение средств по прочим регионам, вносящим меньший вклад, должно осуществляться по остаточному принципу.

#### Список источников

1. Alizhonova, B.I.K., Korneiko, O.V. (2017). Features of trade policy instruments' application for ensuring food security in Russia. *Russian Journal of Agricultural and Socio-Economic Sciences*, no. 12 (72), pp. 246-248.
2. Golovin A., Derkach N., Zyukin D. Development of food exports to ensure economic security // *Экономический часопис-XXI*. 2020. № 186 (11-12). С. 75-85.
3. Холодова М.А. Об особенностях трансформации государственной поддержки сельского хозяйства России // *Экономика и экология территориальных образований*. 2020. Т. 4. № 1. С. 14-24.
4. Харченко Е.В., Петрова С.Н., Зюкин Д.А. Оценка динамики развития сельскохозяйственного производства в регионах России // *Международный сельскохозяйственный журнал*. 2021. № 6 (384). С. 84-88.
5. Анохина А.А., Чистякова М.К. Финансовая поддержка российских сельхозтоваропроизводителей в условиях неопределенности // *Вестник аграрной науки*. 2018. № 6 (75). С. 77-82.
6. Nefedova, T., Treivish, A. (2020). Russia's early developed regions within shrinking social and economic space. *Reg Sci Policy Pract.*, no. 12, pp. 641-655.
7. Соловьева Т.Н., Зюкин Д.А. Бедность населения как препятствие развития агропродовольственного производства в России // *Международный сельскохозяйственный журнал*. 2021. № 3 (381). С. 19-22.
8. Mikheeva, N. (2020). Qualitative Aspect of the Regional Growth in Russia: Inclusive Development Index. *Reg Sci Policy Pract.*, no. 12, pp. 611-626.
9. Харченко Е.В., Петрова С.Н., Зюкин Д.А. Тенденции развития сельскохозяйственного производства в регионах-лидерах АПК России // *Международный сельскохозяйственный журнал*. 2021. № 5 (383). С. 22-26.
10. Маханько Г.В. Проблемы АПК Российской Федерации в условиях экономических санкций и пути их решения // *Политематический сетевой электронный научный журнал Кубанского государственного аграрного университета*. 2017. № 132. С. 798-817.
11. ЕМИСС. Государственная статистика. Режим доступа: <https://www.fedstat.ru/> (дата обращения: 01.06.2022).

#### References

1. Alizhonova, B.I.K., Korneiko, O.V. (2017). Features of trade policy instruments' application for ensuring food security in Russia. *Russian Journal of Agricultural and Socio-Economic Sciences*, no. 12 (72), pp. 246-248.
2. Golovin A., Derkach N., Zyukin D. Development of food exports to ensure economic security. *Ekonomichnyi chasopis-XXI*, no. 186 (11-12), pp. 75-85.
3. Kholodova, M.A. (2020). Ob osobennostyakh transformatsii gosudarstvennoy podderzhki sel'skogo khozyaystva Rossii [On the features of the transformation of state support for agriculture in Russia]. *Ehkonomika i ehkologiya territorialnykh obrazovaniy* [Economy and ecology of territorial formations], vol. 4, no. 1, pp. 14-24.
4. Kharchenko, E.V., Petrova, S.N., Zyukin, D.A. (2021). Otsenka dinamiki razvitiya sel'skokhozyaystvennogo proizvodstva v regionakh Rossii [Assessment of the dynamics of agricultural production development in the regions of Russia]. *Mezhdunarodnyi sel'skokhozyaystvennyi zhurnal* [International agricultural journal], no. 6 (384), pp. 84-88.
5. Anokhina, A.A., Chistyakova, M.K. (2018). Finansovaya podderzhka rossiiskikh sel'khozovoproizvoditelei v usloviyakh neopredelennosti [Financial support of Russian agricultural producers in the face of uncertainty]. *Vestnik agrarnoi nauki* [Bulletin of agrarian science], no. 6 (75), pp. 77-82.
6. Nefedova, T., Treivish, A. (2020). Russia's early developed regions within shrinking social and economic space. *Reg Sci Policy Pract.*, no. 12, pp. 641-655.
7. Solov'eva, T.N., Zyukin, D.A. (2021). Bednost' naseleniya kak prepyatstvie razvitiya agroprodukovstvennogo proizvodstva v Rossii [Poverty of the population as an obstacle to the development of agri-food production in Russia]. *Mezhdunarodnyi sel'skokhozyaystvennyi zhurnal* [International agricultural journal], no. 3 (381), pp. 19-22.
8. Mikheeva, N. (2020). Qualitative Aspect of the Regional Growth in Russia: Inclusive Development Index. *Reg Sci Policy Pract.*, no. 12, pp. 611-626.
9. Kharchenko, E.V., Petrova, S.N., Zyukin, D.A. (2021). Tendentsii razvitiya sel'skokhozyaystvennogo proizvodstva v regionakh-liderakh APK Rossii [Trends in the development of agricultural production in the leading regions of the agro-industrial complex of Russia]. *Mezhdunarodnyi sel'skokhozyaystvennyi zhurnal* [International agricultural journal], no. 5 (383), pp. 22-26.
10. Makhan'ko, G.V. (2017). Problemy APK Rossiiskoi Federatsii v usloviyakh ehkonomicheskikh sanktsii i puti ikh resheniya [Problems of the agro-industrial complex of the Russian Federation in the conditions of economic sanctions and ways to solve them]. *Politematicheskii setevoi ehlektronnyi nauchnyi zhurnal Kubanskogo gosudarstvennogo agrarnogo universiteta*, no. 132, pp. 798-817.
11. ЕМИСС. Gosudarstvennaya statistika [State statistics]. Available at: <https://www.fedstat.ru/> (accessed: 01.06.2022 g).

#### Информация об авторах:

- Святова Ольга Викторовна**, доктор экономических наук, профессор кафедры экономики и учета, ORCID: <http://orcid.org/0000-0003-3468-1396>, [olga\\_svyatova@mail.ru](mailto:olga_svyatova@mail.ru)
- Сергеева Наталия Митрофановна**, кандидат фармацевтических наук, доцент кафедры экономики и менеджмента, ORCID: <http://orcid.org/0000-0002-8281-7035>, [sergeevamedical@yandex.ru](mailto:sergeevamedical@yandex.ru)
- Калиничева Елена Юрьевна**, доктор экономических наук, профессор кафедры учета и статистики, ORCID: <http://orcid.org/0000-0002-9310-3281>, [len-kalinichev@mail.ru](mailto:len-kalinichev@mail.ru)
- Власова Ольга Владимировна**, кандидат экономических наук, доцент кафедры экономики и менеджмента, ORCID: <http://orcid.org/0000-0003-2247-543X>, [olgavlasova82@mail.ru](mailto:olgavlasova82@mail.ru)

#### Information about the authors:

- Olga V. Svyatova**, doctor of economic sciences, professor of the department of economics and accounting, ORCID: <http://orcid.org/0000-0003-3468-1396>, [olga\\_svyatova@mail.ru](mailto:olga_svyatova@mail.ru)
- Natalia M. Sergeeva**, candidate of pharmaceutical sciences, associate professor of the department of economics and management, ORCID: <http://orcid.org/0000-0002-8281-7035>, [sergeevamedical@yandex.ru](mailto:sergeevamedical@yandex.ru)
- Elena Yu. Kalinicheva**, doctor of economic sciences, professor of the department of accounting and statistics, ORCID: <http://orcid.org/0000-0002-9310-3281>, [len-kalinichev@mail.ru](mailto:len-kalinichev@mail.ru)
- Olga V. Vlasova**, candidate of economic sciences, associate professor of the department of economics and management, ORCID: <http://orcid.org/0000-0003-2247-543X>, [olgavlasova82@mail.ru](mailto:olgavlasova82@mail.ru)

