



Научная статья

УДК 338.43:332.1

doi: 10.55186/25876740_2022_65_6_580

ВЛИЯНИЕ СПЕЦИАЛИЗАЦИИ РЕГИОНОВ НА УРОВЕНЬ ЖИЗНИ СЕЛЬСКОГО НАСЕЛЕНИЯ

Е.В. Репринцева¹, З.И. Латышева², Д.В. Зюкин³, Н.С. Бушина¹

¹Курский государственный медицинский университет, Курск, Россия

²Курская государственная сельскохозяйственная академия имени И.И. Иванова, Курск, Россия

³Курский институт менеджмента, экономики и бизнеса, Курск, Россия

Аннотация. В статье рассматривается взаимосвязь аграрной специализации регионов центра и юга России с уровнем социальной политики на примере ряда федеральных округов страны. Сегодня, как и прежде, сельское хозяйство в России остается одной из ведущих отраслей экономики, что связано с исторически сложившейся аграрной специализацией ряда регионов страны, преимущественно юга и центра. В текущей обстановке, связанной с санкционным давлением на Россию и ограничением ее внешней торговли, роль сельского хозяйства существенно возросла, в первую очередь в рамках продовольственного обеспечения страны на фоне введенного эмбарго. При возросшей роли сельского хозяйства в экономике и обеспечении национальной безопасности страны, актуальным становится вопрос о влиянии аграрной специализации регионов на их экономическое развитие и социальную политику. В ходе исследования были отобраны ЦФО, ЮФО, СКФО и проведена градация входящих в их состав регионов по уровню аграрной специализации на основе данных о доле сельского хозяйства в структуре ВРП в 2020 г. В результате было сформировано 3 кластера регионов в каждом округе, для каждого из которых были рассчитаны среднегрупповые значения основных социальных показателей — доли сельскохозяйственного населения, среднего уровня заработной платы в отрасли сельского хозяйства и доли бедного населения. На основе полученных данных проведена аналитическая оценка как внутри каждого округа, так и между ними, сделаны выводы о взаимосвязи степени аграрной специализации регионов и реализации социальной политики. Выявлено, что как между федеральными округами, так и внутри них сохраняется дифференциация удельного веса сельского хозяйства в структуре ВРП. При этом основное влияние на размер оплаты труда и другие социально-экономические индикаторы в сельском хозяйстве оказывает общий уровень развития регионов и самого округа, что во многом определяет стоимость жизни в них. При этом сама по себе отрасль сельского хозяйства не является драйвером более высокого экономического роста и развития.

Ключевые слова: агропромышленный комплекс, сельское хозяйство, агроспециализация, доля сельского хозяйства, доля сельского населения, средняя заработная плата, уровень бедности, кластеризация

Original article

THE INFLUENCE OF REGIONAL SPECIALIZATION ON THE INDICATORS OF THE STANDARD OF LIVING OF THE RURAL POPULATION

E.V. Reprintseva¹, Z.I. Latysheva², D.V. Zyukin³, N.S. Bushina¹

¹Kursk State Medical University, Kursk, Russia

²Kursk State Agricultural Academy named after I.I. Ivanov, Kursk, Russia

³Kursk Institute of Management, Economics and Business, Kursk, Russia

Abstract. The article examines the relationship of agrarian specialization in the regions of the center and south of Russia with the level of social policy on the example of a number of federal districts of the country. Today, as before, agriculture in Russia remains one of the leading sectors of the economy, which is associated with the historically established agrarian specialization of a number of regions of the country, mainly in the south and center. In the current situation associated with sanctions pressure on Russia and the restriction of its foreign trade, the role of agriculture has increased significantly, primarily as part of the country's food supply against the backdrop of the embargo. With the increased role of agriculture in the economy and ensuring the national security of the country, the question of the influence of the agrarian specialization of the regions on their economic development and social policy becomes relevant. In the course of the study, the Central Federal District, the Southern Federal District, the North Caucasus Federal District were selected and the gradation of the regions included in them was carried out according to the level of agricultural specialization based on data on the share of agriculture in the GRP structure in 2020. As a result, 3 clusters of regions were formed in each district, for each of which the average group values of the main social indicators were calculated — the share of the agricultural population, the average level of wages in the agricultural sector and the share of the poor. Based on the data obtained, an analytical assessment was carried out both within each district and between them, conclusions were drawn about the relationship between the degree of agrarian specialization of the regions and the implementation of social policy. It was revealed that both between the federal districts and within them, the differentiation of the share of agriculture in the GRP structure remains. At the same time, the main influence on the amount of wages and other socio-economic indicators in agriculture is exerted by the general level of development of the regions and the district itself, which largely determines the cost of living in them. At the same time, the agricultural sector itself is not a driver of higher economic growth and development.

Keywords: agro-industrial complex, agriculture, agro-specialization, share of agriculture, share of rural population, average wage, poverty rate, clustering

Введение. Сельское хозяйство в России сегодня, как и прежде, остается одной из ведущих отраслей экономики, что связано с исторически сложившейся аграрной специализацией ряда регионов страны, преимущественно юга и центра [1]. Традиционно одной из ключевых «житниц» страны являются регионы Черноземья, входящие в состав ЦФО, поскольку объемы ежегодно производимой продукции растениеводства и животноводства

являются масштабными, доставочными для обеспечения большей части продовольственных потребностей страны [2, 3]. Также весомый вклад вносят регионы ЮФО, главным образом Краснодарский край и Ростовская область, что также связано с природно-климатическими особенностями их географического положения [4].

При этом в текущей обстановке, связанной с санкционным давлением на Россию и ограни-

чением ее внешней торговли, роль сельского хозяйства существенно возросла, в первую очередь в рамках продовольственного обеспечения страны на фоне введенного эмбарго [5]. Сложившаяся ситуация должна стать фактором более динамичного развития сельскохозяйственного производства в обладающих наибольшим аграрным потенциалом регионах страны, в сравнении с регионами с иной специализацией [6]. Это связано с тем, что



была актуализирована задача по достижению высокого уровня самообеспечения страны всеми базовыми видами продовольствия, что повысило экономическую роль аграрно-ориентированных регионов России [7]. В результате этого была усилена инвестиционная поддержка аграрных регионов страны, что должно было оказать положительное воздействие на их общий экономический рост и социальную обстановку, способствуя росту занятости и уровня жизни населения, а также снижению бедности [8].

Однако сохраняющийся структурный экономический кризис последних лет оказывает негативное влияние на возможности социально-экономического развития регионов страны, в том числе и аграрных, поскольку отмечается снижение курса рубля, деловой активности бизнеса и сохраняется падение реальных доходов населения, что в конечном итоге формирует высокий уровень социальной напряженности [9, 10]. В сложившейся ситуации при возросшей роли сельского хозяйства в экономике и обеспечении национальной безопасности страны, актуальным становится вопрос о влиянии аграрной специализации регионов на их экономическое развитие и социальную политику, чем и обусловлена актуальность исследования.

Методика исследования. Для проведения исследования было отобрано 4 федеральных округа страны — ЦФО, ЮФО, СКФО и ПФО, которые характеризуются высоким аграрным потенциалом ввиду благоприятного географического положения и исторически сложившейся сельскохозяйственной специализации. При этом для целей исследования из состава ЦФО были исключены Москва и Московская область, поскольку они характеризуются высоким уровнем социально-экономического развития, но при этом аграрным потенциалом фактически не обладают. Исследование проводилось на основе статистических данных за 2020 г.

На первом этапе исследования, в рамках отобранных федеральных округов, проведена градация входящих в их состав регионов по уровню аграрной специализации на основе данных о доле сельского хозяйства в структуре ВРП. При этом было сформировано 3 кластера регионов: с высоким уровнем агроспециализации (доля сельского хозяйства в структуре ВРП — более 12%), со средним уровнем агроспециализации (доля сельского хозяйства в структуре ВРП — 5-12%) и с низким уровнем агроспециализации (доля сельского хозяйства в структуре ВРП — менее 5%). На основе полученных результатов проведено сравнение внутри округов и между ними, сделаны выводы об уровне агроспециализации регионов и степени дифференциации показателя внутри каждого округа.

На втором этапе исследования для сформированных групп регионов с высоким, средним и низким уровнем агроспециализации в каждом округе были рассчитаны среднегрупповые значения основных социальных показателей — доли сельскохозяйственного населения, среднего уровня заработной платы в отрасли сельского хозяйства и доли бедного населения. На основе полученных данных проведена аналитическая оценка как внутри каждого округа, так и между ними, сделаны выводы о взаимосвязи степени аграрной специализации регионов и реализации социальной политики. При этом мы исходим из гипотезы, что степень аграрной специализации регионов является фактором более активного роста социально-экономических показателей.

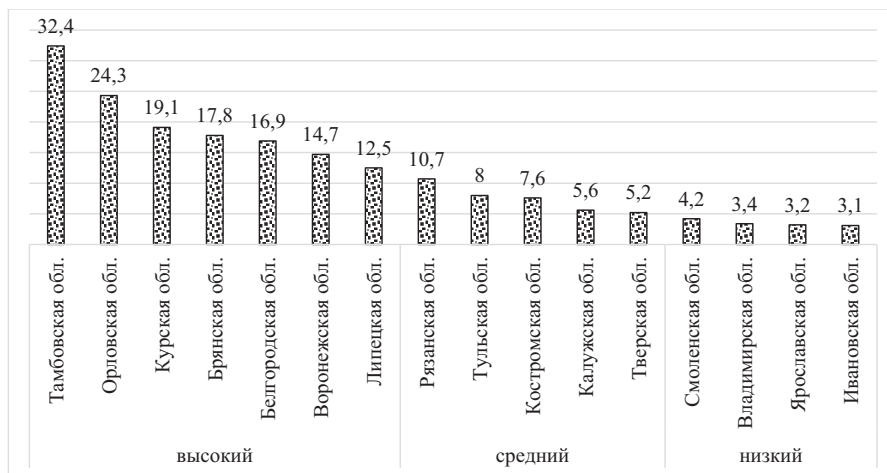
Результаты исследования. Внутри ЦФО в 2020 г. сохраняется существенная дифференциация удельного веса отрасли сельского хозяйства в структуре ВРП регионов, при этом вариация показателя находится в пределах 3,1-32,4%.

В результате сформированных групп регионов в состав кластера с высоким уровнем агроспециализации вошло 7 субъектов, среди которых 5 регионов входит в состав Черноземья, а лидирующую позицию занимает Тамбовская область, где доля сельского хозяйства в структуре ВРП составляет практически одну треть. Также более 24% в структуре ВРП удельный вес сельского хозяйства отмечен в Орловской области, а более 15% — еще в 3 регионах ЦФО. В кластер регионов со средним уровнем агроспециализации вошло 5 субъектов округа, при этом лишь только в Рязанской области доля сельского хозяйства в структуре ВРП превышает 10%. В группу регионов с низким уровнем агроспециализации вошло 4 региона ЦФО, в которых показатель варьирует в пределах 3,1-4,2%. В результате, можно говорить о том, что наиболее многочисленной группой регионов в ЦФО является кластер с высоким уровнем агроспециализации, что во многом обусловлено входящим в состав округа Черноземьем, являющимся одним из крупнейших агроцентров страны (рис. 1).

Оценка агроспециализации регионов ЮФО показала, что из 8 субъектов в 4 уровень агроспециализации характеризуется как высокий, при этом

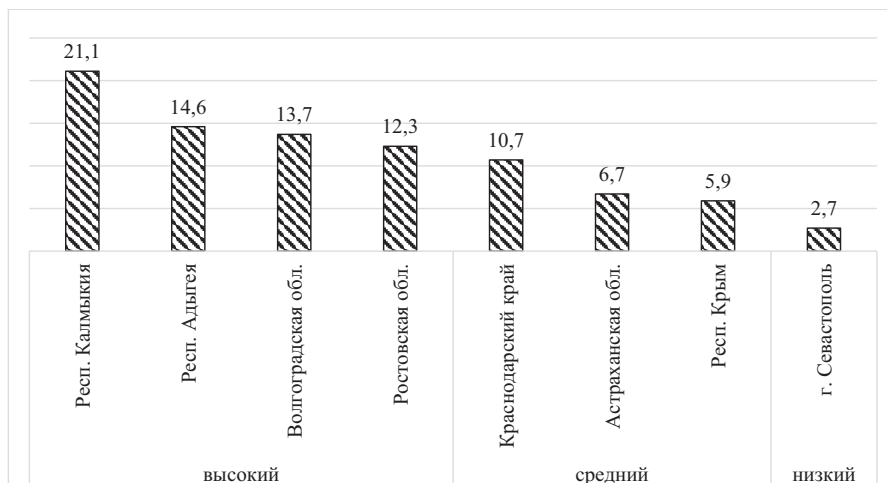
лидером является Калмыкия, где доля сельского хозяйства в структуре ВРП составляет 21,1%, а в оставшихся регионах кластера (Адыгея, Волгоградская и Ростовская области) показатель варьирует в пределах 12,3-14,6%. В группу регионов со средним уровнем агроспециализации вошло 3 субъекта, включая Краснодарский край, где доля сельского хозяйства составляет 10,7% в структуре ВРП. Недавно вошедшие в состав РФ и ЮФО Крым и Севастополь характеризуются самым низким уровнем агроспециализации, при этом Севастополь единственный субъект округа, который отмечен как регион с низким уровнем агроспециализации (рис. 2).

В СКФО в результате кластеризации регионов было сформировано 2 группы — с высоким и средним уровнем агроспециализации. В результате, из 7 регионов только 5 характеризуются высоким уровнем агроспециализации, поскольку доля сельского хозяйства в структуре ВРП варьирует в пределах 12,2-18,4%. При этом лидирующую позицию занимают Дагестан и Карачаево-Черкесская Республика. В свою очередь, доля сельского хозяйства в структуре ВРП менее 12% отмечается только в 2 регионах СКФО — Ингушетии и Ставропольском



Источник: Регионы России. Социально-экономические показатели [11].

Рисунок 1. Группировка регионов ЦФО по уровню агроспециализации в 2020 г. (доля сельского хозяйства в структуре ВРП), %
Figure 1. Grouping of CFD regions by the level of agro-specialization in 2020 (the share of agriculture in the GRP structure), %



Источник: Регионы России. Социально-экономические показатели [11].

Рисунок 2. Группировка регионов ЮФО по уровню агроспециализации в 2020 г. (доля сельского хозяйства в структуре ВРП), %
Figure 2. Grouping the regions of the SFDistrict by the level of agro-specialization in 2020 (the share of agriculture in the GRP structure), %





крае. По нашему мнению, СКФО характеризуется отличительными особенностями, связанными с общим низким уровнем социально-экономического развития входящих в его состав регионов. В результате этого сельское хозяйство в регионах СКФО занимает весомую долю в структуре ВРП, поскольку другие сектора развиты достаточно слабо, однако весомого вклада в продовольственное обеспечение страны регионы данного субъекта не оказывают (рис. 3).

В результате группировки регионов ПФО по уровню агроспециализации было установлено, что наибольшее число субъектов (7) вошли в кластер регионов со средним уровнем агроспециализации, при этом вариация доли сельского хозяйства является невысокой — 6,4–8,7%. К числу регионов с высоким уровнем агроспециализации относятся 4 субъекта ПФО, среди которых доля сельского хозяйства в структуре ВРП более 15% только в Пензенской области и Мордовии. Низкий уровень агроспециализации отмечается только в 3 регионах округа, где доля сельского хозяйства в общей структуре экономики менее 5%. В результате, можно говорить о том, что ПФО характеризуется преимущественно средним уровнем агроспециализации входящих в его состав субъектов (рис. 4).

При оценке наличия или отсутствия ярко выраженной аграрной специализации в регионах рассматриваемых округов необходимо рассмотреть долю сельского населения в них, что во многом определяет аграрный вектор. Так, сопоставление доли сельского населения в группах регионов с высокой аграрной специализацией в каждом округе показало, что СКФО также характеризуется высоким значением показателя, поскольку в данном округе в регионах с высокой аграрной специализацией более половины населения проживает в сельской местности. В свою очередь, в ЮФО данный показатель находится на уровне 40%, а в ЦФО и ПФО — чуть более 30%. В группах регионов со средним уровнем агроспециализации отмечается более низкая доля сельского населения, однако здесь также лидируют СКФО и ЮФО, а более 30% — в ПФО. Группа регионов со средним уровнем агроспециализации в ЦФО характеризуется низким удельным весом сельского населения в сравнении с другими округами, что во многом обусловлено более высоким уровнем социально-экономического развития и разнонаправленной специализацией регионов округа (рис. 5).

Среди групп регионов с низким уровнем агроспециализации лишь только в ЦФО и ПФО

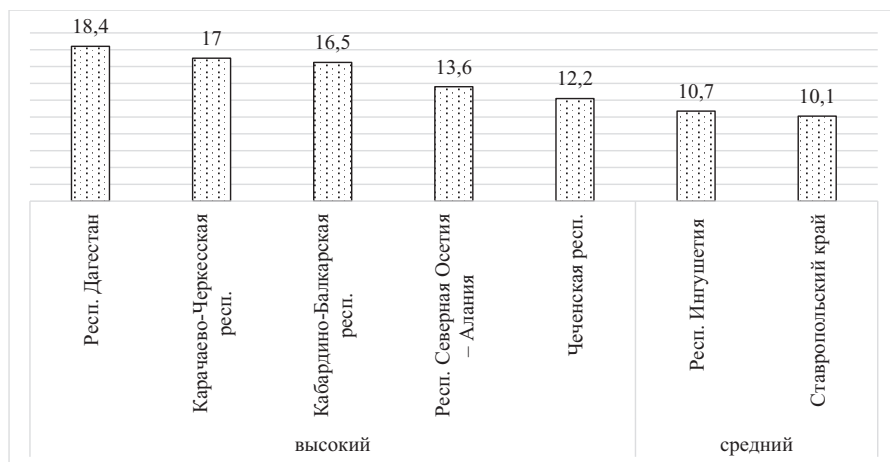
отмечается довольно высокий средний удельный вес сельского населения — более 20%, в то время как в ЮФО показатель составляет лишь 6%, а в СКФО — равен нулю. В результате, можно говорить о том, что существует определенная зависимость между степенью агроспециализации регионов в рассматриваемых округах и долей сельского населения в них. При этом наибольшую зависимость можно выделить в СКФО, а наименьшую — в ЦФО, что является следствием их различного уровня социально-экономического развития.

Учитывая тот факт, что сельское хозяйство остается одной из ключевых отраслей российской экономики, являясь, кроме прочего, и важнейшим экспортным направлением, с позиции логики аграрная специализация регионов должна становиться фактором роста их экономики, что будет способствовать росту основных экономических показателей и снижению бедности.

Сопоставление среднегрупповых значений уровня оплаты труда в отрасли сельского хозяйства в регионах рассматриваемых округов в зависимости от их агроспециализации позволило получить неоднозначный результат. В группах регионов с высокой агроспециализацией между округами с наибольшим и наименьшим уровнем средней заработной платы в сельском хозяйстве отмечается практически двукратный разрыв. В свою очередь, в кластерах регионов со средним уровнем аграрной специализации отмечается более равномерная ситуация. Стоит выделить, что в группах регионов с низким уровнем агроспециализации средняя заработная плата в отрасли преимущественно ниже, чем в кластерах со средней и высокой сельскохозяйственной специализацией, за исключением ЮФО, где показатель составил 39,4 тыс. руб., что на 40% выше, чем в среднем по регионам с высокой агроспециализацией в данном округе. В итоге, в группах регионов с высоким и средним уровнем агроспециализации самая высокая средняя заработная плата в отрасли отмечается в ЦФО, а самая низкая — в СКФО, что также определяется их общим уровнем социально-экономического развития. Это свидетельствует о том, что основное влияние на размер оплаты труда оказывает уровень развития регионов и самого округа, что во многом определяет стоимость жизни в них. При этом сама по себе отрасль сельского хозяйства не является драйвером более высокого экономического роста и развития (рис. 6).

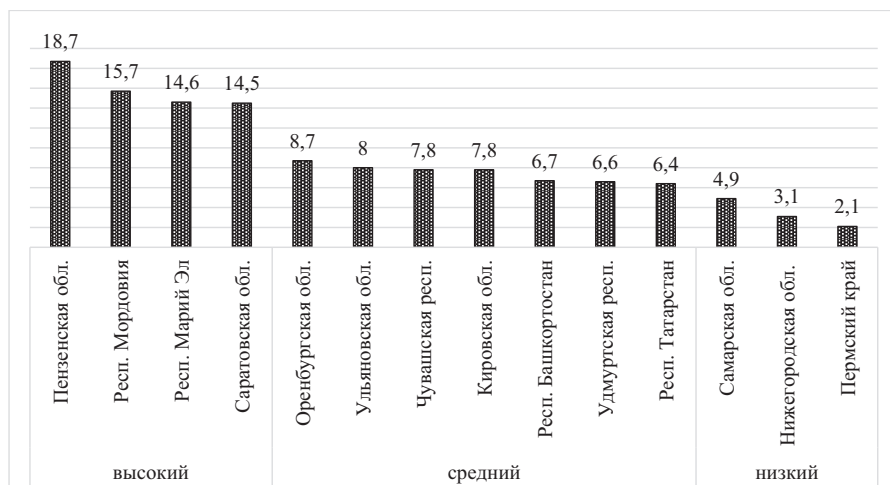
Это также подтверждается и при сопоставлении доли бедного населения в разрезе сформированных кластеров. В группах с высоким и средним уровнем агроспециализации средний уровень бедности в ЦФО является самым низким и не превышает 12%, а в СКФО — самым высоким и составляет порядка 20%. Также стоит отметить такую особенность, что в ЮФО и ПФО в группах регионов с высокой агроспециализацией доля бедного населения составляет более 15%, а в кластерах со средним уровнем агроспециализации для данных округов наблюдаются более низкие значения, а в группах с низким уровнем агроспециализации — самые низкие. В ЦФО же отмечается обратная ситуация — самый высокий средний уровень бедности в 2020 г. выделен в группе регионов с низким уровнем агроспециализации и составил 13% (рис. 7).

Следовательно, можно также сделать вывод о том, что степень аграрной специализации регионов не является ключевым фактором, определяющим уровень бедности и ее снижение по сравнению с менее аграрно-ориентированными регионами. Устойчивая зависимость отмечается только в ЦФО, в то время как в прочих округах наблюдается скорей обратная ситуация.



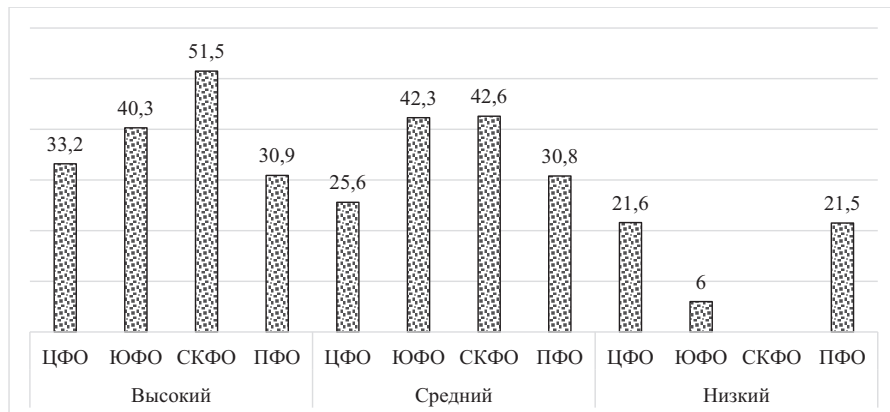
Источник: Регионы России. Социально-экономические показатели [11].

Рисунок 3. Группировка регионов СКФО по уровню агроспециализации в 2020 г (доля сельского хозяйства в структуре ВРП), %
Figure 3. Grouping the regions of the NCFD by the level of agro-specialization in 2020 (the share of agriculture in the GRP structure), %



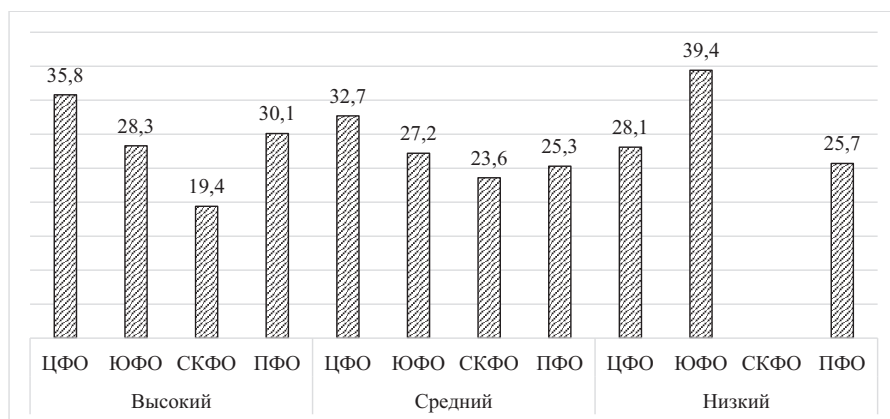
Источник: Регионы России. Социально-экономические показатели [11].

Рисунок 4. Группировка регионов ПФО по уровню агроспециализации в 2020 г. (доля сельского хозяйства в структуре ВРП), %
Figure 4. Grouping of regions of the VFD by the level of agro-specialization in 2020 (the share of agriculture in the GRP structure), %



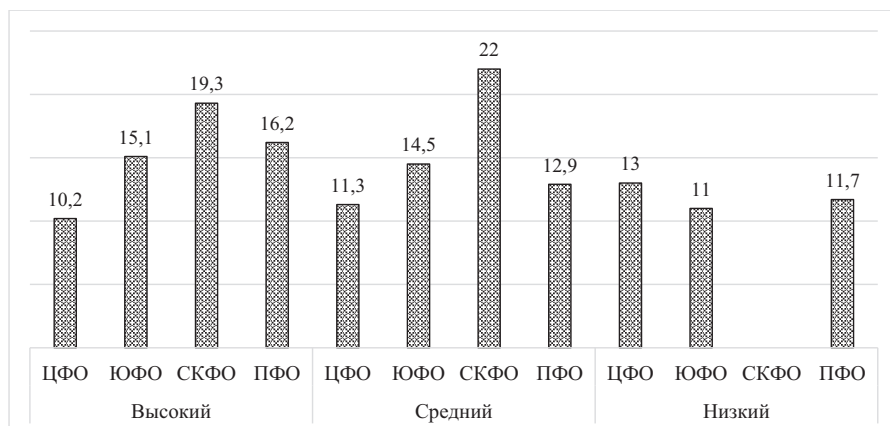
Источник: Регионы России. Социально-экономические показатели [11].

Рисунок 5. Сопоставление доли сельского населения в разрезе сформированных по уровню агроспециализации групп регионов в рассматриваемых федеральных округах в 2020 г., %
Figure 5. Comparison of the share of the rural population in the context of the groups of regions formed by the level of agro-specialization in the federal districts under consideration in 2020, %



Источник: Регионы России. Социально-экономические показатели [11].

Рисунок 6. Сопоставление средней заработной платы в отрасли сельского хозяйства в разрезе сформированных по уровню агроспециализации групп регионов в рассматриваемых федеральных округах в 2020 г., тыс. руб.
Figure 6. Comparison of the average wages in the agricultural sector in the context of the groups of regions formed by the level of agro-specialization in the federal districts under consideration in 2020, thousand rubles



Источник: Регионы России. Социально-экономические показатели [11].

Рисунок 7. Сопоставление доли бедного населения в разрезе сформированных по уровню агроспециализации групп регионов в рассматриваемых федеральных округах в 2020 г., %
Figure 7. Comparison of the share of the poor in the context of groups of regions formed by the level of agro-specialization in the federal districts under consideration in 2020, %

Выводы и рекомендации. Исследование показало, что как между федеральными округами, так и внутри них сохраняется дифференциация удельного веса сельского хозяйства в структуре ВРП, что обусловлено различием регионов по размерам экономики и их специализации. Кластеризация регионов ЦФО по степени агроспециализации

показала, что к числу субъектов с высокой специализацией относятся преимущественно регионы Черноземья, в которых доля сельского хозяйства доходит до трети в структуре ВРП. В ЮФО только половина регионов отмечены как имеющие высокий уровень агроспециализации, а к числу низкоориентированных на сельское хозяйство был

отнесен один Севастополь. Отдельно стоит выделить регионы СКФО, которые в результате кластеризации были разделены только на 2 группы — с высоким и средним уровнем специализации. Это связано с достаточно высоким удельным весом отрасли сельского хозяйства в структуре ВРП регионов и является следствием низкого уровня развития прочих экономических сфер. В регионах ПФО лишь только 4 субъекта отмечены как имеющие высокий уровень агроспециализации, в то время как основное число регионов имеют среднюю степень ориентированности — долю сельского хозяйства в пределах 6-9%. В группах регионов с высоким и средним уровнем агроспециализации самая высокая средняя заработная плата в отрасли отмечается в ЦФО, а самая низкая — в СКФО, что также определяется их общим уровнем социально-экономического развития. Это свидетельствует о том, что основное влияние на размер оплаты труда и другие социально-экономические индикаторы в сельском хозяйстве оказывает уровень развития регионов и самого округа, что во многом определяет стоимость жизни в них. При этом сама по себе отрасль сельского хозяйства не является драйвером более высокого экономического роста и развития.

Список источников

1. Харченко Е.В., Петрова С.Н., Зюкин Д.А. Оценка динамики развития сельскохозяйственного производства в регионах России // Международный сельскохозяйственный журнал. 2021. № 6 (384). С. 84-88.
2. Алтухов А.И. Пространственному развитию сельского хозяйства страны необходим комплексный подход // Вестник Курской государственной сельскохозяйственной академии. 2021. № 5. С. 95-103.
3. Mikheeva, N. (2020). Qualitative Aspect of the Regional Growth in Russia: Inclusive Development Index. *Reg Sci Policy Pract.*, no. 12, pp. 611-626. doi: 10.1111/rsp3.12289
4. Сергеева Н.М., Соловьева Т.Н., Святова О.В., Зюкин Д.А., Федулов М.А. Влияние специализации на экономическое развитие регионов // Международный сельскохозяйственный журнал. 2022. № 1 (385). С. 28-32.
5. Nefedova, T., Treivish, A. (2020). Russia's early developed regions within shrinking social and economic space. *Reg Sci Policy Pract.*, no. 12, pp. 641-655. doi: 10.1111/rsp3.12278
6. Соловьева Т.Н., Зюкин Д.А. Бедность населения как препятствие развития агропродовольственного производства в России // Международный сельскохозяйственный журнал. 2021. № 3 (381). С. 19-22.
7. Golovin A., Derkach N., Zyukin D. Development of food exports to ensure economic security // *Економічний часопис-XXI*. 2020. № 186 (11-12). С. 75-85.
8. Оборин М.С., Черникова С.А. Влияние сельского хозяйства на социально-экономическое развитие региона // Вестник Забайкальского государственного университета. 2018. Т. 24. № 8. С. 137-146.
9. Святова О.В., Доренская И.Н., Чаплыгина М.А., Колемейцев А.В., Зюкин Д.В. Влияние развития сельхозпроизводства в регионах на реальные доходы населения // Вестник Курской государственной сельскохозяйственной академии. 2021. № 3. С. 94-99.
10. Харченко Е.В., Петрова С.Н., Зюкин Д.А. Тенденции развития сельскохозяйственного производства в регионах-лидерах АПК России // Международный сельскохозяйственный журнал. 2021. № 5 (383). С. 22-26.
11. Регионы России. Социально-экономические показатели 2021. Режим доступа: https://gks.ru/bgd/regl/b21_14p/Main.htm (дата обращения: 28.07.2022).

References

1. Kharchenko, E.V., Petrova, S.N., Zyukin, D.A. (2021). Otsenka dinamiki razvitiya sel'skokhozyaystvennogo proizvodstva v regionakh Rossii [Assessment of the dynamics of development of agricultural production in the regions of Russia]. *Mezhdunarodnyi sel'skokhozyaystvennyi zhurnal* [International agricultural journal], no. 6 (384), pp. 84-88.
2. Altukhov, A.I. (2021). Prostranstvennomu razvitiyu sel'skogo khozyaistva strany neobkhodim kompleksnyi





podkhod [Spatial development of agriculture in the country requires an integrated approach]. *Vestnik Kurskoi gosudarstvennoi sel'skokhozyaistvennoi akademii* [Vestnik of Kursk State Agricultural Academy], no. 5, pp. 95-103.

3. Mikheeva, N. (2020). Qualitative Aspect of the Regional Growth in Russia: Inclusive Development Index. *Reg Sci Policy Pract.*, no. 12, pp. 611-626. doi: 10.1111/rsp3.12289

4. Sergeeva, N.M., Solov'eva, T.N., Svyatova, O.V., Zyukin, D.A., Fedulov, M.A. (2022). Vliyaniye spetsializatsii na ekonomicheskoe razvitiye regionov [Influence of specialization on the economic development of regions]. *Mezhdunarodnyi sel'skokhozyaistvennyi zhurnal* [International agricultural journal], no. 1 (385), pp. 28-32.

5. Nefedova, T., Treivish, A. (2020). Russia's early developed regions within shrinking social and economic space. *Reg Sci Policy Pract.*, no. 12, pp. 641-655. doi: 10.1111/rsp3.12278

6. Solov'eva, T.N., Zyukin, D.A. (2021). Bednost' naseleniya kak prep'yatstvie razvitiya agroprodukovstvennogo proizvodstva v Rossii [Poverty of the population as an obstacle to the development of agri-food production in Russia]. *Mezhdunarodnyi sel'skokhozyaistvennyi zhurnal* [International agricultural journal], no. 3 (381), pp. 19-22.

7. Golovin, A., Derkach, N., Zyukin, D. (2020). Development of food exports to ensure economic security. *Ekonomichnyy zhurnal*, no. 186 (11-12), pp. 75-85.

8. Oborin, M.S., Chernikova, S.A. (2018). Vliyaniye sel'skogo khozyaistva na sotsial'no-ekonomicheskoe razvitiye regiona [Influence of agriculture on the socio-economic development of the region]. *Vestnik Zabaikal'skogo gosudarstvennogo universiteta* [Transbaikalian State University journal], vol. 24, no. 8, pp. 137-146.

9. Svyatova, O.V., Dorenskaya, I.N., Chaplygina, M.A., Kolomeitsev, A.V., Zyukin, D.V. (2021). Vliyaniye razvitiya

sel'khozproduktstva v regionakh na real'nye dokhody naseleniya [Influence of the development of agricultural production in the regions on the real incomes of the population]. *Vestnik Kurskoi gosudarstvennoi sel'skokhozyaistvennoi akademii* [Vestnik of Kursk State Agricultural Academy], no. 3, pp. 94-99.

10. Kharchenko, E.V., Petrova, S.N., Zyukin, D.A. (2021). Tendentsii razvitiya sel'skokhozyaistvennogo proizvodstva v regionakh-liderakh APK Rossii [Trends in the development of agricultural production in the leading regions of the agro-industrial complex of Russia]. *Mezhdunarodnyi sel'skokhozyaistvennyi zhurnal* [International agricultural journal], no. 5 (383), pp. 22-26.

11. Regiony Rossii. Sotsial'no-ekonomicheskie pokazateli 2021. [Regions of Russia. Socio-economic indicators 2021]. Available at: https://gks.ru/bgd/regl/b21_14p/Main.htm (accessed: 28.07.2022).

Информация об авторах:

Репринцева Елена Васильевна, кандидат фармацевтических наук, доцент, доцент кафедры экономики и менеджмента, ORCID: <http://orcid.org/0000-0003-0655-6360>, elena.reprin@yandex.ru

Латышева Зоя Ивановна, кандидат экономических наук, доцент, доцент кафедры бухгалтерского учета и финансов, ORCID: <http://orcid.org/0000-0002-6196-8969>, zoyal@mail.ru

Зюкин Дмитрий Викторович, кандидат экономических наук, доцент, ORCID: <http://orcid.org/0000-0002-9075-0483>, d-zykin@ya.ru

Бушина Надежда Сергеевна, кандидат фармацевтических наук, старший преподаватель кафедры экономики и менеджмента, ORCID: <http://orcid.org/0000-0001-5569-2903>, n-bush@mail.ru

Information about the authors:

Elena V. Reprintseva, candidate of pharmaceutical sciences, associate professor, associate professor of the department of economics and management, ORCID: <http://orcid.org/0000-0003-0655-6360>, elena.reprin@yandex.ru

Zoya I. Latysheva, candidate of economic sciences, associate professor, associate professor of the department of accounting and finance, ORCID: <http://orcid.org/0000-0002-6196-8969>, zoyal@mail.ru

Dmitry V. Zyukin, candidate of economic sciences, associate professor, ORCID: <http://orcid.org/0000-0002-9075-0483>, d-zykin@ya.ru

Nadegda S. Bushina, candidate of pharmaceutical sciences, senior lecturer of the department of economics and management, ORCID: <http://orcid.org/0000-0001-5569-2903>, n-bush@mail.ru

✉ elena.reprin@yandex.ru



**AQUA
PRO EXPO**

Международная выставка

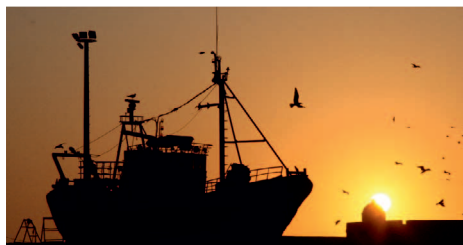
оборудования и технологий добычи,
разведения и переработки рыбы
и морепродуктов

11 - 13 апреля 2023
МОСКВА, ЭКСПОЦЕНТР



Участие в AquaPro Expo - эффективный способ:

- Увеличить объемы и расширить географию продаж компании
- Найти клиентов из большого числа рыбоводных хозяйств, рыбных производств, добывающих компаний, инвесторов



Организатор:



+7 (812) 701-00-15
+7 (495) 320-80 41
info@aquaproexpo.ru

**Забронируйте стенд
aquaproexpo.ru**