



Научная статья
УДК 911.3:338.43
doi: 10.55186/25876740_2023_66_2_158

РЕГИОНАЛЬНОЕ РАЗВИТИЕ ЖИВОТНОВОДСТВА В СИБИРИ

М.А. Григорьева

Институт географии им. В.Б. Сочавы Сибирского отделения
Российской академии наук, Иркутск, Россия

Аннотация. В статье приведены результаты регионального анализа животноводства Сибирского федерального округа (СФО) в постсоветское время. После кризиса 1990-х гг. поголовье сельскохозяйственных животных в Сибири полностью не восстановилось, кроме отдельных его видов в национальных республиках. Животноводство Сибири за последние 10 лет сократило свой удельный вес в валовом объеме продукции животноводства страны, но, несмотря на это, оно стремится обеспечить потребности населения в важных продуктах, таких как мясо, молоко и яйцо. Недостаток их компенсируют межрегиональный ввоз и импорт. Определение роли регионов в территориальном разделении труда в производстве основных видов продуктов животноводства показывает, что одна часть территорий утрачивает свое значение как «производителя», другая часть — восстанавливает или усиливает. Большинство сибирских регионов не достигает уровня производства мяса, молока и яиц позднесоветского периода, за исключением Томской области и Республики Алтай — по мясу, Новосибирской, Иркутской, Кемеровской областей, Алтайского края — по яйцу. Территориальная концентрация отдельных видов продукции животноводства свидетельствует, что в сибирских регионах-лидерах она укрепляется по сравнению с началом 1990-х гг., за исключением производства говядины. Состав регионов либо изменился полностью (например, в производстве конины), либо произошла их частичная замена (например, в производстве баранины). В территориальной структуре преобладание крупнотоварного производства мяса и молока в начале 1990-х гг. перешло к мелкотоварному в конце 1990-х гг. Через 10 лет распределение регионов в структуре производства мяса, а в дальнейшем и молока стало более разбросанным. Производство яиц на протяжении всего постсоветского периода характеризуется его крупнотоварным сосредоточением преимущественно во всех регионах Сибири, за исключением республик Алтай и Тыва.

Ключевые слова: Сибирский федеральный округ, животноводство, продукция животноводства, концентрация, отраслевая структура, территориальная структура
Благодарности: исследование выполнено в рамках государственного задания по проекту AAAA-A21-121012190019-9.

Original article

REGIONAL DEVELOPMENT OF ANIMAL HUSBANDRY IN SIBERIA

М.А. Grigoryeva

V.B. Sochava Institute of Geography Siberian Branch
of the Russian Academy of Sciences, Irkutsk, Russia

Abstract. The paper presents the results of a regional analysis of the development of animal husbandry in the Siberian Federal District (SFD) in the post-Soviet period. The number of farm animals in Siberia has not fully recovered after the crisis of the 1990s, except for some of its species in the national republics. Siberian animal husbandry has reduced its share in the gross volume of livestock production in the country over the past 10 years. However, despite this, it strives to meet the needs of the population in important products such as meat, milk and eggs. Interregional and international trade compensates the lack of them. The definition of the role of regions in the territorial division of labor in the production of the main types of livestock products shows that one part of the territories is losing its importance as a «producer»; the other part is restoring or strengthening. Most Siberian regions do not reach the level of meat, milk and eggs production of the late Soviet period, with the exception of the Tomsk Oblast and the Altai Republic for meat, Novosibirsk, Irkutsk, Kemerovo Oblasts, and the Altai Krai for egg production. The territorial concentration of certain types of livestock products indicates that it is strengthening in the leading Siberian regions compared to the early 1990s, with the exception of beef production. The composition of the regions has either changed completely (e.g., in horsemeat production), or their partial replacement has occurred (e.g., in mutton production). In the territorial structure, the predominance of large-scale meat and milk production in the early 1990s shifted to small-scale production in the late 1990s. After 10 years, the distribution of regions in the structure of meat production, and later milk production, became more scattered. Egg production throughout the post-Soviet period is characterized by its large-scale concentration mainly in all regions of Siberia, with the exception of the Altai and Tyva republics.

Keywords: Siberian Federal District, animal husbandry, livestock products, concentration, sectoral structure, territorial structure

Acknowledgments: the research was carried out within the framework of the state assignment under the project AAAA-A21-121012190019-9.

Введение. За последние три десятилетия сельское хозяйство страны прошло непростой путь, сталкиваясь как с внутренними, так и внешними вызовами, адаптируясь к существующим социально-экономическим, институциональным и геополитическим ситуациям.

Сельскохозяйственное производство в промышленно развитой Сибири сформировалось под воздействием хозяйственного освоения и заселения территории, дифференцированных агроклиматических условий, проведенных аграрной и земельной реформ [1]. Несмотря на то, что «регионы Сибири находятся не в равных стартовых условиях с регионами европейской части России: в плане природно-климатических особенностей, близости к рынкам сбыта, инвестиционной привлекательности и т.п.» [2, С.6], они играют важную роль в обеспечении продовольствием населения и сырьем

перерабатывающего сектора. Различный их региональный агропотенциал обуславливает территориальную специфику как в развитии сельского хозяйства в целом, так и его животноводческого направления в частности.

На сибирские регионы в 2020 году приходилось 11,6% животноводческой продукции страны (в 1991 г. — 13,8%). В структуре валовой продукции сельского хозяйства СФО за период с 1991 по 2020 гг. животноводству принадлежало в основном доминирующее положение, кроме начала 2000-х гг. и 2020 г., когда его показатели опускались ниже 50%.

Животноводство, взаимосвязано развиваясь с растениеводством, удовлетворяет потребности населения в основных видах сельскохозяйственной продукции, таких как мясо, молоко и яйца, причем в Сибири их производство на душу населения, как в начале 1990-х гг., так и в

настоящее время превышает среднероссийские данные, за исключением производства мяса в 2020 г.

Если в 1991 г. в Сибири производилось 14,3% мяса, 15,8% молока и 13,4% яиц от общероссийского производства, то в 2020 г. — 9,1%, 13,9% и 13,8% соответственно. Продукция животноводства в основном предназначена для внутреннего потребления. А нехватку ее отдельных видов восполняют ввоз из других российских регионов и импорт.

Доступность продовольствия отражается в доле расходов домашних хозяйств в СФО на покупку продуктов питания, которая немного меньше среднероссийских показателей и составляет 32,6%, из них продукция животноводства — 16,9%. В региональном разрезе минимум тратят на нее домохозяйства Республики Алтай (12,6%), максимум — в Омской области (19,9%).



Рост цен на продукты питания ухудшает уровень жизни семей.

В стремительно меняющихся социально-экономических условиях производство основных видов сельскохозяйственной продукции, обеспечивающих продовольственную независимость, становится первоочередной задачей. Эффективность функционирования аграрного сектора зависит от регионального уровня его развития, определяющего территориальные различия, сложившиеся в результате исторических, природно-ресурсных и хозяйственных предпосылок такого обширного макрорегиона, как СФО. Поэтому важно проанализировать динамику развития основных видов продукции животноводства и выявить тенденции развития, формирующие направления в региональной аграрной политике с учетом дифференцированного подхода.

Материалы и методы. Исследование посвящено региональному развитию животноводства СФО в 1991–2020 гг. В анализ включены регионы СФО без учета Республики Бурятия и Забайкальского края, которые Указом Президента РФ № 632 от 3 ноября 2018 г. определены в состав Дальневосточного федерального округа. В связи с этим для сопоставимости используемые показатели были пересчитаны. Информационной основой для сравнительного анализа динамики показателей, характеризующих развитие животноводства на уровне федерального округа и в разрезе регионов, послужили статистические данные Федеральной службы государственной статистики, материалы официальных сайтов исполнительных органов государственной власти (в частности, региональных министерств сельского хозяйства).

Базисным периодом выбран 1991 г. — конечный год публикации советских статистических данных, отчетным — 2020 г., когда существующие экономические ограничения совместились с пандемийными. В этих сложных условиях активное развитие аграрного сектора только способствует укреплению продовольственной независимости и повышению самообеспеченности населения с учетом региональной специфики. Для интерпретации которой определяются изменения в отраслевой и территориальной структурах производства основной продукции животноводства в постсоветский период посредством применения сравнительно-географического и статистического методов исследования, а также обобщения полученных результатов.

Результаты исследования. СФО характеризуется индустриальной направленностью в развитии экономики. Доля продукции сельского хозяйства в производственном секторе экономики федерального округа за 30 лет снизилась с 18,3% в 1991 г. до 7,8% в 2020 г. В 1991 г. из 10 сибирских регионов к аграрно-промышленным регионам, в которых доля сельскохозяйственного производства превышала более 50%, относились республики Алтай и Тыва, в 2020 г. — только Республика Алтай.

Важнейшей отраслью, на долю которой приходится почти половина всей валовой продукции сельского хозяйства СФО (в 2020 г. — 49,4%, в 1991 г. — 63,7%), является животноводство. Алтайский край, Новосибирская область и Красноярский край сосредотачивают 51,4% валовой продукции животноводства федерального округа (в 1991 г. — 50,9%).

Рыночные преобразования повлияли на организацию животноводства. В ее структуре

доля сельскохозяйственных предприятий в СФО снизилась с 76,2% в 1991 г. до 55,9% в 2020 г. (рис. 1) Наиболее существенные темпы падения отмечены в конце 1990-х и начале 2000-х гг., а восстанавливаться общественный сектор стал с 2014 г. На хозяйства населения приходилось 24,3% в 1991 г., 37,8% — в 2020 г. Период с 1997 по 2010 г. характеризовался наибольшей продуктивностью для их развития (доля личных подсобных хозяйств варьировалась от 59,5% в 1998 г. до 51,1% в 2010 г.). Фермерский сектор развивался неравномерно, его стабильность наступила с 2004 г., когда рост стал составлять в среднем за год 0,1–0,3 процентных пункта, дойдя в 2016 г. до 0,8%. В региональном разрезе мелкотоварное производство преобладает в национальных республиках, крупнотоварное — в остальных регионах, в советское время приоритет был у сельскохозяйственных предприятий.

Регионы Сибири наряду с другими российскими регионами столкнулись со значительным падением поголовья скота в постсоветское время из-за кризисных явлений начала 1990-х гг. Поголовье крупного рогатого скота (КРС) в 2020 г. по сравнению с 1991 г. сократилось в 3 раза (рис. 2). Наибольшие потери отмечались в Кемеровской

и Омской областях (в 5 раз). Прирост поголовья КРС наблюдался только в Республике Алтай. Центры его разведения за три десятилетия не изменились. Это Алтайский край, Новосибирская и, несмотря на огромный урон — Омская области (табл. 1), на которые в 1991 г. приходилось 57,8% сибирского стада, а в 2020 г. — 50,8%. В разведении КРС усилилась роль хозяйств населения и фермерских хозяйств (1991 г. — 22,9%, 2020 г. — 58,1%), а общественного сектора снизилась. В структуре сибирского стада КРС удельный вес коров увеличился с 37,5% в 1991 г. до 43,6% в 2020 г.

Различия в продуктивности коров (средние надои молока на корову за год) колеблются в значительных пределах: от 1,1 тыс. в Республике Тыва до 5,4 тыс. кг в Красноярском крае. Высокая продуктивность коров в Красноярском крае связана с наличием специально выведенной породы «Сибирячка», адаптированной к местным природно-климатическим условиям» [4]. Почти все сибирские регионы увеличили надои молока за исключением Республики Тыва, причем Красноярский край и Новосибирская область — практически в 2 раза. Более четверти всего производства сибирского молока (в 1991 г. только пятая часть) приходится на Алтайский край.

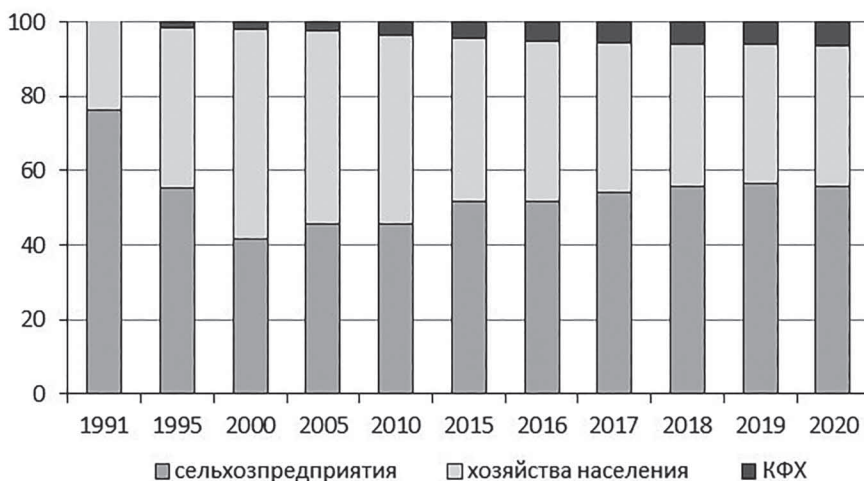


Рисунок 1. Структура валовой продукции животноводства по категориям хозяйств в СФО, в %
Figure 1. The structure of gross animal production by categories of farms in SFD, in percents

Источник: ЕМИСС. Государственная статистика [3].

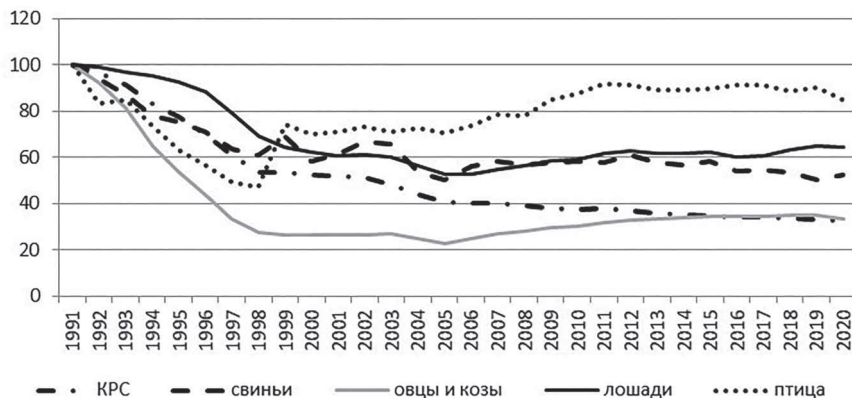


Рисунок 2. Динамика поголовья скота и птицы в СФО, % к 1991 г.
Figure 2. The dynamics of livestock and poultry in the SFD, % by 1991

Источник: ЕМИСС. Государственная статистика [3].





Поголовье свиней уменьшилось почти в 2 раза в 2020 г. по сравнению с 1991 г. Развитыми центрами выращивания свиней в начале 1990-х гг. являлись Красноярский и Алтайский края, Кемеровская область (табл. 1). В 2020 г. остался тот же состав регионов, только Кемеровскую область с 2017 г. заменила Новосибирская. До середины 1990-х гг., с 2012 г. и по настоящее время свиноводство развивается в основном в общественном секторе, где содержится 68,4% его поголовья (в 1991 г. — 65,8%).

Численность овец и коз сократилась в 3 раза. Они имеют более ограниченный ареал распространения в Сибири. В основном это республики Тыва, Алтай и Хакасия, чья территориальная концентрация в поголовье овец и коз увеличилась. В совокупности на них приходится 68,9%. Значительно потеряли за исследуемый период в поголовье овец и коз Красноярский край (сокращение в 10 раз) и Алтайский край (в 8 раз), и только Тува увеличила их численность в 1,1 раза. Почти 90% численности овец и коз сосредотачиваются в хозяйствах населения и крестьянских (фермерских) хозяйствах (в 1991 г. в сельскохозяйственных предприятиях — 72,3%). Производство шерсти за исследуемый период упало в 7 раз. Большая часть ее (70%) производится в национальных республиках.

Поголовье лошадей в 2020 г. составляло треть от общероссийского стада (в 1991 г. — четверть). Почти 60% его приходится на республики Алтай и Тыва, Алтайский край, а в 1991 г. более 50% — на Алтайский край, Новосибирскую

и Омскую области. Развивается мясное направление коневодства.

В Республике Алтай и Алтайском крае разводят маралов. В советское время на их долю приходилось свыше половины всех заготовок пантов в стране. В настоящее время в Республике Алтай сосредотачивается 58,2% всех маралов страны, Алтайском крае — 26,8%. Олени представлены в северных районах Сибири и в горах Южной Сибири.

Поголовье птицы в постсоветский период снизилось в 1,2 раза. Лидерами по поголовью птицы в 1991 г. являлись Красноярский край и Омская область, в 2020 г. — Новосибирская область и Алтайский край. Существенное снижение поголовья птицы на 1,6 млн голов в Омской области в 2020 г. произошло из-за влияния неблагоприятной эпизоотической ситуации. Почти во всех сибирских регионах, кроме национальных республик увеличилась средняя яйценоскость одной курицы несушки за счет интенсивности производства. Самое высокое значение у Новосибирской области, где рост составил 49,1%. В размещении птицы превалирует его высокая концентрация в крупных специализированных предприятиях, расположенных в основном вблизи городов.

Природно-климатические условия Алтайского края способствуют сосредоточению 42,5% всех пчелосемей СФО, которые производят более половины всего сибирского меда. Более 90% пчелосемей приходится на хозяйства населения, причем эта тенденция усиливается в связи с высоким доходом от реализации продуктов пчеловодства.

Развитие животноводства тесно связано с особенностями организации кормовой базы. Годовой расход кормов скоту и птице в СФО в период 1991-2020 гг. уменьшился в 2,4 раза, в частности сократился в Кемеровской области в 3,3 раза, и вырос в республиках Тыва и Алтай в 1,4 и 1,2 раза соответственно. В объеме израсходованных скоту и птице кормов всех видов более 40% приходится на концентрированные корма (в 1991 г. — более 30%).

Дифференцированность специализации животноводства проявляется в том, что, если молочное, мясное скотоводство, свиноводство и птицеводство развито в западных районах Сибири с мараловодством, табунным коневодством — в горном Алтае, то молочно-мясное и мясное скотоводство, овцеводство, табунное коневодство и свиноводство — в восточных районах [1, 2, 5].

На СФО приходится седьмая часть молока и яиц от общероссийских объемов производства. Как показывает таблица 2, почти в полнину сократилось производство молока в СФО в 2020 г. к уровню 1991 г., на четверть — производство скота и птицы на убой (в убойном весе). И только производство яиц «...оказалось наиболее кризисоустойчивым» [6, С.19]

Республики Алтай, Хакасия и Тыва в постсоветский период утратили свое значение в производстве яиц, а последние две и в производстве мяса, Кемеровская область — в производстве мяса и молока. Эти регионы ориентируются на привозную продукцию. Упрочили свои позиции в производстве мяса в 2020 г. по сравнению

Таблица 1. Регионы-лидеры СФО в поголовье скота и птицы в 1991 и 2020 гг.
Table 1. The regions are the leaders of the SFD in livestock and poultry in 1991 and 2020

Поголовье	Год	Регионы-лидеры по поголовью скота и птицы (удельный вес в СФО, %)			Совокупность удельных весов, %			
		1	2	3				
КРС	1991	Алтайский край	22,0	Омская область	18,0	Новосибирская область	17,8	57,8
	2020	Алтайский край	23,5	Новосибирская	15,3	Омская область	12,1	50,8
Свиньи	1991	Красноярский край	19,5	Алтайский край	16,2	Кемеровская область	15,1	50,8
	2020	Красноярский край	21,1	Новосибирская область	17,4	Алтайский край	16,1	54,6
Овцы и козы	1991	Алтайский край	17,9	Республика Хакасия	16,9	Республика Тыва	13,6	48,4
	2020	Республика Тыва	43,5	Республика Алтай	13,5	Республика Хакасия	11,9	68,9
Лошади	1991	Алтайский край	22,2	Новосибирская область	14,4	Омская область	14,1	50,7
	2020	Республика Алтай	24,7	Республика Тыва	21,3	Алтайский край	13,5	59,5
Птица	1991	Красноярский край	16,0	Омская область	15,9	Кемеровская область	15,0	46,9
	2020	Новосибирская область	18,2	Алтайский край	18,0	Кемеровская область	16,0	52,2

Источник: ЕМИСС. Государственная статистика [3].

Таблица 2. Производство основных продуктов животноводства в 1991 и 2020 гг.
Table 2. Production of the main products of animal production in 1991 and 2020

Регион	Скот и птица на убой, в уб. в., тыс. т		Темпы роста 2020 к 1991, %	Молоко, тыс. т		Темпы роста 2020 к 1991	Яйцо, млн шт.		Темпы роста 2020 к 1991, %
	1991	2020		1991	2020		1991	2020	
Республика Алтай	18,6	26,4	141,9	87,3	73,9	84,7	51,2	7,6	14,8
Республика Тыва	23,7	12	50,6	70	65,5	93,6	63,2	6,6	10,4
Республика Хакасия	43,1	21	48,7	210,6	140,3	66,6	197,4	89,8	45,5
Алтайский край	267,2	199,7	74,7	1765,1	1 209,8	68,5	970,9	1015,8	104,6
Красноярский край	205,2	140,5	68,5	1224,1	658,8	53,8	995,1	861,9	86,6
Иркутская область	123,3	102,5	83,1	685,7	454,7	66,3	863,7	1007,4	116,6
Кемеровская область-Кузбасс	144,5	72,8	50,4	814,3	302,9	37,2	1 028	1193,5	116,1
Новосибирская область	223,3	174,6	78,2	1494,9	822,4	55,0	829,6	1244,5	150,0
Омская область	229,5	151,7	66,1	1474	617,2	41,9	784,6	635,8	81,0
Томская область	62,7	114,5	182,6	376,3	147,6	39,2	329,4	123,3	37,4
СФО	1341,1	1015,7	75,7	8202,3	4493,3	54,8	6113,1	6186	101,2

Источник: ЕМИСС. Государственная статистика [3].



с 1991 г. — Республика Алтай и Томская область, в производстве яиц — Новосибирская, Иркутская, Кемеровская области и Алтайский край. Эти территории могут реализовывать продукцию животноводства в другие регионы страны и за рубеж.

Следя общероссийской тенденции, структура производства мяса в Сибири изменилась, если в 1991 г. 49,7% приходилось на говядину, то в 2020 г. 37,4% — на свинину, 36% — на мясо птицы. Сказалось влияние больших объемов инвестиций в развитие свиноводства и птицеводства, а также усиление потребительских предпочтений в сторону более дешевых видов продукции. Мясо КРС преобладает в традиционных регионах для его производства — республиках Алтай, Тыва и Хакасия, свиней — в Красноярском крае и Омской области, птицы — Томской, Кемеровской, Новосибирской и Иркутской областях, Алтайском крае.

Уровень территориальной концентрации в производстве почти всех основных продуктов животноводства усилился (табл. 3), особенно конины, свинины и молока. Алтайский и Красноярский края, Новосибирская область сохранили свое лидерство в производстве говядины, свинины, мяса птицы, молока. Новыми центрами в производстве баранины, конины и яиц стали республики Тыва и Алтай, Новосибирская область.

В территориальной структуре сельскохозяйственных производителей преимущественное положение крупнотоварного производства мяса и молока в начале 1990-х гг. перешло к мелкотоварному в конце 1990-х гг. (табл. 4) Через 10 лет распределение регионов по категориям хозяйств в структуре производства мяса, а в дальнейшем и молока стало более разбросанным. Производство яиц на протяжении всего постсоветского периода характеризуется его крупнотоварным сосредоточением в основном во всех регионах Сибири, за исключением республик Алтай и Тыва.

С 1990-х гг. идет процесс концентрации в сельском хозяйстве. Последние два десятилетия большую роль в животноводстве играют агрохолдинги, значительное число которых расположено в центре и на юге России [7]. Эти сельскохозяйственные структуры могут сочетать полеводство со свиноводством и птицеводством либо специализироваться на содержании КРС и выращивании свиней [8]. Одним из крупных сибирских агрохолдингов животноводческой направленности является АО «Сибагро», чьи предприятия в 2020 г. локализовались в 7 регионах. Также присутствуют и федеральные агрохолдинги, такие как Группа «Черкизово» (Москва), Эконива — АПК Холдинг (Воронежская область), Группа «Продо» (Москва) и др. В 2020 г. в СФО было зарегистрировано 37 крупных

животноводческих компаний с выручкой более 1 млрд руб., из которых четверть приходилось на Новосибирскую область. Больше половины предприятий специализируются на разведении сельскохозяйственной птицы, четвертая часть — на разведении свиней.

Животноводство не в полной мере удовлетворяет внутрорегиональные потребности. В обеспечении продуктов питания населения самая благополучная ситуация складывается в Алтайском крае и Омской области, где и в 1991 г. и в 2020 г. среднестатистическое производство мяса, молока и яиц превышало среднестатистическое их потребление. Мясом и молоком обеспечено население Республики Алтай. В остальных регионах обеспеченность достигается только одним из продуктов питания. Наиболее сложная ситуация сложилась с мясом, его недостаточно производится в 6 регионах.

Нехватку производства продукции животноводства в СФО восполняет ввоз продуктов из других российских регионов и зарубежных стран. Баланс ввоза (включая импорт) — вывоза (включая экспорт) показывает, что в 2020 г. значительные объемы мяса и мясoproductов в убойном весе завозились в Кемеровскую область и Красноярский край (более 100 тыс. т каждый), молока — Кемеровскую (289 тыс. т), Томскую (155 тыс. т) и Новосибирскую (105 тыс. т) области, яиц — Томскую область (183 млн шт.).

Таблица 3. Регионы-лидеры СФО в производстве основных продуктов животноводства в 1991 и 2020 гг.

Table 3. The regions are the leaders of the SFD in the production of basic animal products in 1991 and 2020

Продукция животноводства	Год	Регионы-лидеры по валовой продукции животноводства (удельный вес в СФО, %)			Совокупность удельных весов, %			
		1	2	3				
КРС	1991	Алтайский край	23,9	Омская область	17,6	Новосибирская область	17,6	59,2
	2020	Алтайский край	25,8	Новосибирская область	15,1	Красноярский край	12,9	53,8
Свиньи	1991	Красноярский край	16,7	Омская область	16,7	Кемеровская область	16,2	49,6
	2020	Красноярский край	22,7	Алтайский край	17,5	Омская область	17,3	57,5
Овцы и козы	1991	Алтайский край	16,6	Новосибирская область	15,4	Омская область	12,9	44,9
	2020	Республика Тыва	21,1	Республика Алтай	20,2	Омская область	11,0	52,3
Лошади	1991	Алтайский край	22,9	Красноярский край	14,3	Новосибирская область	14,3	51,5
	2020	Республика Алтай	36,2	Иркутская область	13,8	Омская область	13,8	63,8
Птица	1991	Новосибирская область	18,7	Омская область	17,5	Алтайский край	16,2	52,4
	2020	Новосибирская область	21,4	Алтайский край	19,3	Томская область	16,6	57,3
Молоко	1991	Алтайский край	21,5	Новосибирская область	18,2	Омская область	18,0	57,7
	2020	Алтайский край	27,0	Новосибирская область	18,3	Красноярский край	14,7	63,2
Яйца	1991	Кемеровская область	16,8	Красноярский	16,5	Алтайский край	15,9	49,2
	2020	Новосибирская область	20,1	Кемеровская область	19,3	Алтайский край	16,4	55,8

Источник: ЕМИСС. Государственная статистика [3].

Таблица 4. Распределение регионов СФО по удельному весу в производстве скота и птицы на убой (в убойном весе), молока в сельскохозяйственных предприятиях в 1991 и 2020 гг.

Table 4. Distribution of the SFD regions by specific weight in the production of livestock and poultry for slaughter (in slaughter weight), and milk in agricultural enterprises in 1991 and 2020

Год	Продукция животноводства	Удельный вес сельскохозяйственных предприятий в производстве мяса, молока региона, %				
		Менее 25	25-50	50-75	Более 75	
1991	Мясо	РА, РТ	РТ	РХ, АК, ИО, КО, ТО	РА, КК, НО, ОО	
	Молоко					КК, НО, ОО
2000	Мясо	РА, РТ	РХ, АК, ИО, КО, ОО, ТО	РА, КК, НО	КК, НО	
	Молоко					КК, НО
2010	Мясо	РА, РТ	ИО	РХ, АК, КК	ИО, КО, НО, ОО	ТО
	Молоко					
2020	Мясо	РА, РТ, РХ	АК, ИО	КК, ОО	АК, ИО	НО
	Молоко					

Источник: ЕМИСС. Государственная статистика [3].

Примечание: РА — Республика Алтай, РТ — Республика Тыва, РХ — Республика Хакасия, АК — Алтайский край, КК — Красноярский край, ИО — Иркутская область, КО — Кемеровская область-Кузбасс, НО — Новосибирская область, ОО — Омская область, ТО — Томская область.





Самый крупный поставщик молока — Алтайский край (547 тыс. т). Мясо вывозят Алтайский край и Томская область, яйца — Кемеровская, Иркутская, Новосибирская области и Алтайский край. Примечательно, что в 2000 г. Кемеровская область ввозила 223 млн шт. яиц, а к 2020 г., наоборот, превратилась в значимого их поставщика (410 млн шт.). Также из регионов Сибири вывозятся племенные животные, мед, шерсть, консервированные панты маралов.

Заключение. В продукции животноводства страны проявляются межрегиональные различия, если европейская часть России усилила свой вклад в ее производство, то Сибирь, особенно в последние 10 лет его сократила. Контрастность внутри СФО на протяжении постсоветского времени остается почти стабильной, две трети в валовом производстве животноводства приходится на западносибирские регионы, треть — на восточносибирские. Лидерство сохраняется за Алтайским краем, одним из ключевых аграрных регионов страны, только в середине 1990-х гг. на несколько лет эта позиция перешла к Красноярскому краю.

Производство продукции животноводства связано с ее региональной организационной структурой. В животноводстве Сибири индивидуальный сектор преобладает в национальных республиках, общественный сектор — в остальных регионах. Фермерский сектор активно развивается в республиках Алтай (23,3% от объема продукции животноводства федерального округа) и Хакасии (15,4%). Производство животноводческой направленности все больше концентрируется в крупные предприятия, в большей степени контролируемые агрохолдингами.

Поголовье сельскохозяйственных животных не восстановилось после сильного падения в кризисные 1990-е гг., за исключением отдельных их видов в национальных республиках. За постсоветский период более чем в три раза сократилось поголовье КРС (кроме Республики Алтай), овец и коз (кроме Республики Тыва), менее чем в два раза — поголовье свиней, в полтора раза — поголовье лошадей (кроме республик Алтай и Хакасия).

Изменения, происходящие в животноводстве, привели к укрупнению сельскохозяйственных предприятий и росту продуктивности, что сказалось, например, на увеличении потребления мяса и мясoproдуктов до 73 кг на душу населения в СФО. Этому способствовал рост производства мяса птицы в 1,7 раза. В целом душевое производство скота и птицы на убой еще не восстановилось и прибавляет в среднем по 1 кг в год. Такая же ситуация по молоку, где максимальные значения его производства на душу населения начала 1990-х гг. не достигнуты, хотя средние надои молока весомо прибавили. Более благоприятная ситуация только с душевым производством яиц, которое превышает данные советского времени.

Основными производителями мяса, которые не только восстановили, но и превысили

уровень его производства 1991 г., являются Республика Алтай и Томская область, яиц — Новосибирская, Иркутская, Кемеровская области и Алтайский край. В целом по Сибири темп роста производства скота и птицы на убой в убойном весе в 2020 г. к уровню 1991 г. составил 75,7%, молока — 54,8%, шерсти — 14,1%. Снижение производства шерсти связано со значительным сокращением поголовья овец и коз, особенно в сельскохозяйственных предприятиях. Утратили свое значения в производстве мяса и яиц по сравнению с советским периодом республики Хакасия и Тыва, в производстве мяса и молока — Кемеровская область, в производстве яиц — Республика Алтай. Высокий уровень территориальной концентрации регионов-лидеров характерен для производства конины, свинины и молока.

Для восточных регионов страны, где внешнее снабжение для достаточного уровня потребления наталкивается на повышение стоимости из-за больших расстояний, главным становится приоритет отечественной продукции [9]. Для Западной Сибири, где сеть населенных пунктов и транспортных сетей развита более равномерно транспортный фактор будет оказывать наименьшее значение [10].

Обеспечение продовольственной безопасности в рамках социально-экономического развития сибирских регионов в условиях их выгоды экономико-географического положения по отношению к азиатским странам, изменения логистики поставок и перехода на восточный вектор во внешнеэкономической деятельности приобретает важный аспект в связи с новыми глобальными вызовами на агропродовольственных рынках.

Список источников

1. Роговская Н.В., Филиппов Р.В. Сельскохозяйственное производство и продовольственная безопасность в регионах Сибири // *Наукoведение*. 2014. Выпуск 3. Режим доступа: <http://naukovedenie.ru/PDF/50EVN314.pdf> (дата обращения 15.08.2022).
2. Перспективная сельскохозяйственная специализация макрорегионов Сибири / под ред. П.М. Першукевича, В.В. Алещенко. Омск: Омский научный вестник, 2020. 240 с.
3. ЕМИСС. Государственная статистика. Режим доступа: <http://www.fedstat.ru/> (дата обращения: 05.08.2022).
4. Ильина Е.А., Тяпкина М.Ф., Доманова Е.О. Современное состояние сельского хозяйства в регионах Сибирского федерального округа // *Региональная экономика и управление*. 2020. № 2 (62). Режим доступа: <http://eee-region.ru/article/6219/> (дата обращения: 15.08.2022).
5. Ипполитова Н.А., Роговская Н.В., Григорьева М.А. Хозяйственная специализация Байкальского региона: современное состояние и тенденции развития // *География и природные ресурсы*. 2020. № 55. С. 166-171. doi: 10.21782/GIPR0206-1619-2020-5(166-171)
6. Дарда Е.С. Статистический анализ и прогнозирование производства основных видов продукции животноводства. М.: ИНО, 2011. 109 с.
7. Минаев В.Н. Роль агрохолдингов в развитии экономики регионов России // *Научный вестник Южного института менеджмента*. 2018. № 2 (22). С. 74-81.

8. Медведев А.А., Нефедова Т.Г. Постсоветская трансформация животноводства в центральной России по данным статистики, космическим снимкам и наблюдениям авторов // *Известия РАН. Серия географическая*. 2021. Т. 85, № 2. С. 176-194. doi: 10.31857/S2587556621020084

9. Данышин А.И. Экспортный потенциал агропромышленного комплекса Сибири и Дальнего Востока // *Вестник Московского университета. Серия 5. География*. 2018. № 4. С. 101-108.

10. Дец И.А. Агропромышленный комплекс Сибири как ресурс территориального развития // *Ученые записки Крымского федерального университета имени В.И. Вернадского. География. Геоэкология*. Том 5 (71). № 3. 2019 г. С. 38-53.

References

1. Rogovskaya N.V., Filippov R.V. (2014). *Sel'skokozyajstvennoe proizvodstvo i prodovol'stvennaya bezopasnost' v regionah Sibiri* [Agricultural production and food security of Siberian regions]. *Naukovedenie* (electronic journal), is. 3. Available at: <http://naukovedenie.ru/PDF/50EVN314.pdf> (accessed 15.08.2022).
2. Pershukovich P.M., Aleschenko V.V. (2020). *Perspektivnaya sel'skokozyajstvennaya specializaciya makreregionov Sibiri* [Perspective Agricultural Specialization of Macreregions in Siberia]. *Omsk: Omsk Scientific herald*.
3. ЕМИСС. *Gosudarstvennaya statistika* [State statistics]. Available at: <http://www.fedstat.ru/> (accessed: 05.08.2022).
4. Il'ina E.A., Tyapkina M.F., Domanova E.O. (2020). *Sovremennoe sostoyanie sel'skogo hozyajstva v regionah Sibirskogo federal'nogo okruga* [The Current State of Agriculture in the Regions of the Siberian Federal District]. *Regional'naya ekonomika i upravlenie: elektronnyj nauchnyj zhurnal* (electronic journal), no. 2. Available at: <http://eee-region.ru/article/6219/> (accessed 15.08.2022).
5. Ippolitova N.A., Rogovskaya N.V., Grigor'eva M.A. (2020). *Hozyajstvennaya specializaciya Bajkal'skogo regiona: sovremennoe sostoyanie i tendencii razvitiya* [Economic specialization of the Baikal region: current state and development trends]. *Geography and Natural Resources*, no. 55, pp. 166-171. doi: 10.21782/GIPR0206-1619-2020-5(166-171)
6. Darda E.S. (2011). *Statisticheskij analiz i prognozirovaniye proizvodstva osnovnykh vidov produkcii zhivotnovodstva* [Statistical Analysis and Forecasting of the Production of the Main Livestock Products]. *Moscow: Institute of Continuing Education*.
7. Minaev V.N. (2018). *Rol' agroholdingov v razvitiiekonomiki regionov Rossii* [The Role of Agrarian Holdings in the Economic Development of Russian Regions]. *Vestnik Juzhnogo Instituta Menedzhmenta*, no 2, pp. 74-81.
8. Medvedev A.A., Nefedova T.G. (2021). *Postsovetskaya transformaciya zhivotnovodstva v central'noj Rossii po dannym statistiki, kosmicheskim snimkam i nablyudeniyam avtorov* [Post-Soviet Transformation of Animal Husbandry in Central Russia According to Statistics, Satellite Images Data and Authors' Observations]. *Izvestiya RAN. Seriya geograficheskaya*, vol. 85, no 2, pp. 176-194. doi: 10.31857/S2587556621020084
9. Dan'shin A.I. (2018). *Eksportnyj potencial agropromyshlennogo kompleksa Sibiri i Dal'nego Vostoka* [Export Potential of the Agroindustrial Complex of Siberia and the Far East]. *Vestnik Moskovskogo universiteta. Seriya 5. Geografiya*, no. 4, pp. 101-108.
10. Dec I.A. (2019). *Agropromyshlennyy kompleks Sibiri kak resurs territorial'nogo razvitiya* [Agro-Industrial Complex of Siberia as a Resource of Territorial Development]. *Uchenye zapiski Krymskogo federal'nogo universiteta imeni V.I. Vernad'skogo. Geografiya. Geoekologiya*, vol. 5, no. 3, pp. 38-53.

Информация об авторе:

Григорьева Марина Александровна, кандидат географических наук, профессор, старший научный сотрудник лаборатории экономической и социальной географии, ORCID: <http://orcid.org/0000-0003-2491-0888>, margri9@yandex.ru

Information about the author:

Marina A. Grigoryeva, candidate of geographical sciences, senior researcher, laboratory of economic and social geography, V.B. Sochava Institute of Geography Siberian Branch of the Russian Academy of Sciences, ORCID: <http://orcid.org/0000-0003-2491-0888>, margri9@yandex.ru

✉ margri9@yandex.ru